





INNEHÅLLSFÖRTECKNING

I.A. HEDIN BIL AB I ORD OCH BILD

Koncernchefen har ordet.....	5
2019 i korthet.....	7
I.A. Hedin Bil AB.....	9
Bolagsstruktur I.A. Hedin Bil AB.....	10
Bilanläggningar och märkeschefer.....	12
Totalmarknad.....	14
Hedin Bil i Sverige.....	17
Hedin Belgien Bil AB.....	21
Hedin Automotive AS.....	25
Bavaria Norge.....	27
Bavaria Sverige.....	29
GS Bildeler AS.....	31
Hedin Performance Cars.....	33
Fastighetsprojekt.....	36
Milstolpar och historik.....	38

I.A. HEDIN BIL AB I SIFFROR

Fem år i sammandrag.....	42
Förvaltningsberättelse.....	45
Resultaträkning - Koncernen.....	48
Balansräkning - Koncernen.....	49
Kassaflödesanalys - Koncernen.....	52
Noter.....	53
Resultaträkning - Moderbolaget.....	72
Balansräkning - Moderbolaget.....	73
Kassaflödesanalys - Moderbolaget.....	75
Noter.....	76
Revisionsberättelse.....	81



KONCERNCHEFEN HAR ORDET

2019 var ett år av förbättringar för Hedin. Det är resultatet av ett intensivt fokus på utvecklingen av kunderbjudandet samtidigt som vi arbetar med effektiviseringar i alla delar av koncernen.

Marknaden fortsätter att präglas av förändringar i drivlinor och utsläpps- och skatteregler. Våra hemmamarknader Sverige, Norge och Belgien uppvisade samma trend, med tillväxt i antalet laddbara bilar. I Sverige ökade antalet nybilsregistreringar med 0,7% till 356 000 jämfört med 2018, samtidigt som andelen laddbara bilar ökade från 8,2% till 11,4%. I Belgien ökade antalet nyregistreringar med 0,1% jämfört med 2018 till 558 000 personbilar, samtidigt som andelen laddbara bilar ökade sin marknadsandel från 2,4% till 3,2%. Vi är särskilt nöjda med att Mercedes-Benz etablerade sig som det största premiummärket i Belgien. Marknaden i Norge minskade med 3,8% under 2019 till 142 000 personbilar. Samtidigt ökade andelen laddbara bilar från 49,1% till 55,8%. Det innebär att Norge fortsatt behåller platsen som världsledande i andelen laddbara fordon i marknaden.

Det är glädjande att 2019 blev ett år med kontinuerliga förbättringar i resultatet. Här finns det inga genvägar. Marginalförbättringarna är ett pågående arbete som består av flera komponenter: relevanta produkter, en ökad andel serviceavtal, ett konkurrenskraftigt erbjudande av kringtjänster såsom finansiering och försäkring, och möjligheten att erbjuda olika ägandelösningar med fokus på en enkel och förutsägbar upplevelse. Men det består också av ett tydligt fokus på kostnadskontroll och ökad effektivitet.

Många av dessa förbättringar möjliggörs genom satsningar på nya IT-lösningar som både är stöd för vår egen organisation samtidigt som de ger våra kunder användarvänliga tjänster. Detta fokus kommer att fortsätta för att realisera de skalfördelar vi får av att vara en av Europas största fordonsåterförsäljare.

Med tanke på det som hänt efter utgången av 2019, med COVID-19 som utmanat alla och envar och den osäkerhet det för med sig vill jag passa på att säga detta: Vi är ett familjeföretag som framgångsrikt verkat i uppgång och nedgång i 35 års tid. Varje kris skiljer sig från de tidigare. Men efter varje kris som varit har vi också stått starkare. Det har varit möjligt genom att vi varit väl förberedda och agerat snabbt inför nya förutsättningar. Detta gäller även nu. Jag vill naturligtvis tacka alla som bidragit till ett framgångsrikt 2019. Samtidigt vill jag rikta ett särskilt tack till alla de ansträngningar som görs i denna stund.



Anders Hedin, ägare och koncernchef



2019 I KORTHET

- 17 januari öppnade Hedin Örebro Bil AB en anläggning för Jaguar och Land Rover i Örebro.
- 12 februari förvärvade Bavaria Haugesund AS 51% av andelarna i MPS Micropaint Haugesund AS. Bolagets verksamhet består av underhåll och reparation av fordon.
- 18 februari tillträdde Hedin Belgien Bil AB en plåt- och lackverkstad i anslutning till den befintliga bilanläggningen i Lier, Belgien.
- GS Bildeler AS förvärvade 91 % av aktierna i EBC Brakes Norge AS per den 26 februari. EBC Brakes är en grossist av bromsar och rekondartiklar till bil och MC.
- 22 mars kommunicerade Hedin Stockholm Bil AB att erbjudandet av DS Automobiles utökas från Akalla till att även omfatta Malmö Jägersro.
- Hedin Stockholm Bil AB expanderade transportbilsverksamheten genom att flytta från Kista till både Spånga och Akalla den 27 mars.
- 10 april lanserades Hedin Auction som vänder sig till bilhandlare. Det är en svensk nätauktionssajt för de av Hedin Bils begagnade fordon som inte säljs till slutkund. Lösningen ger transparens och marknadsmässiga priser för alla inblandade parter.
- 7 juni ingick Bavaria Norge AS avtal att förvärva tre BMW-anläggningar i Ålesund, Molde och Kristiansund i Norge av Brages Bil AS. Tillträde skedde den 14 augusti.
- 21 augusti förvärvade Hedin Belgien Bil AB två Mercedes-Benz fullserviceanläggningar mellan Antwerpen och Gent.
- 22 augusti ingick Hedin Belgien Bil AB avtal att förvärva en Mercedes-Benz fullserviceanläggning mellan Antwerpen och Bryssel. Förvärvet slutfördes den 16 september.
- 17 september invigdes Porsche Center Kristiansand i Norge.
- 10 oktober invigdes ett nytt Porsche Center i Jönköping.
- 14 oktober invigdes en ny KIA-anläggning i Tagene utanför Göteborg.
- 17 oktober tecknades MoU med det kinesiska elbilmärket BYTON om försäljning på den norska marknaden via Hedin Automotive AS.
- 31 november awecklades Hedin Örebro Bil AB:s anläggning i Norrköping.
- 1 december förvärvades inkråmet i en FordStore-anläggning i Västerås från HermiBil i Mälardalen AB i konkurs. Västerås-anläggningen är den åttonde i ordningen i Hedin Mölndal Bil AB.

KONCERNEN I SIFFROR

Belopp i kkr	2019	2018	2017	2016	2015
Nettoomsättning	22 301 382	21 043 340	12 657 046	9 744 132	8 075 853
Resultat efter finansiella poster	147 954	112 964	143 781	166 138	158 553
Balansomslutning	14 322 954	7 681 509	6 350 213	2 294 509	2 169 985
Avkastning på eget kapital %	12	12	18	22	20
Soliditet %	9	15	17	27	28
Soliditet % exklusive IFRS 16	13	15	17	27	28
Medeltalet anställda	2 733	2 450	1 711	1 434	1 183

Definitioner se sid 70

22 301

NETTOOMSÄTTNING (MSEK)

148

RESULTAT (MSEK)



I.A. HEDIN BIL AB

I.A. Hedin Bil grundades 1985 när far och son, Ingemar och Anders Hedin förvärvade Philipsons Bil i Borås. Vid starten såldes bilmärkena Mercedes-Benz och Nissan. Under det första året omsatte verksamheten 45 MSEK, sålde cirka 800 fordon och hade 40 anställda.

I början på 90-talet växte Boråsföretaget genom förvärv i bland annat Halmstad, Ängelholm, Helsingborg och Göteborg. Vid ingången av 2000-talet fortsatte expansionen när fler anläggningar förvärvades och Hedin Bil blev en av Sveriges största bilåterförsäljare.

2017 förvärvades Miklagruppen, med bilåterförsäljare i Norge och Sverige, och bytte samma år namn till Hedin Automotive. I samband med förvärvet tillkom ytterligare två varumärken inom bilkoncernen, Bavaria och KC Motors, dessutom utökades verksamheten med tre Porsche Center i Norge.

Under 2019 expanderade Hedin Bil i Belgien och är idag representerade på femton stycken Mercedes-Benz-anläggningar.

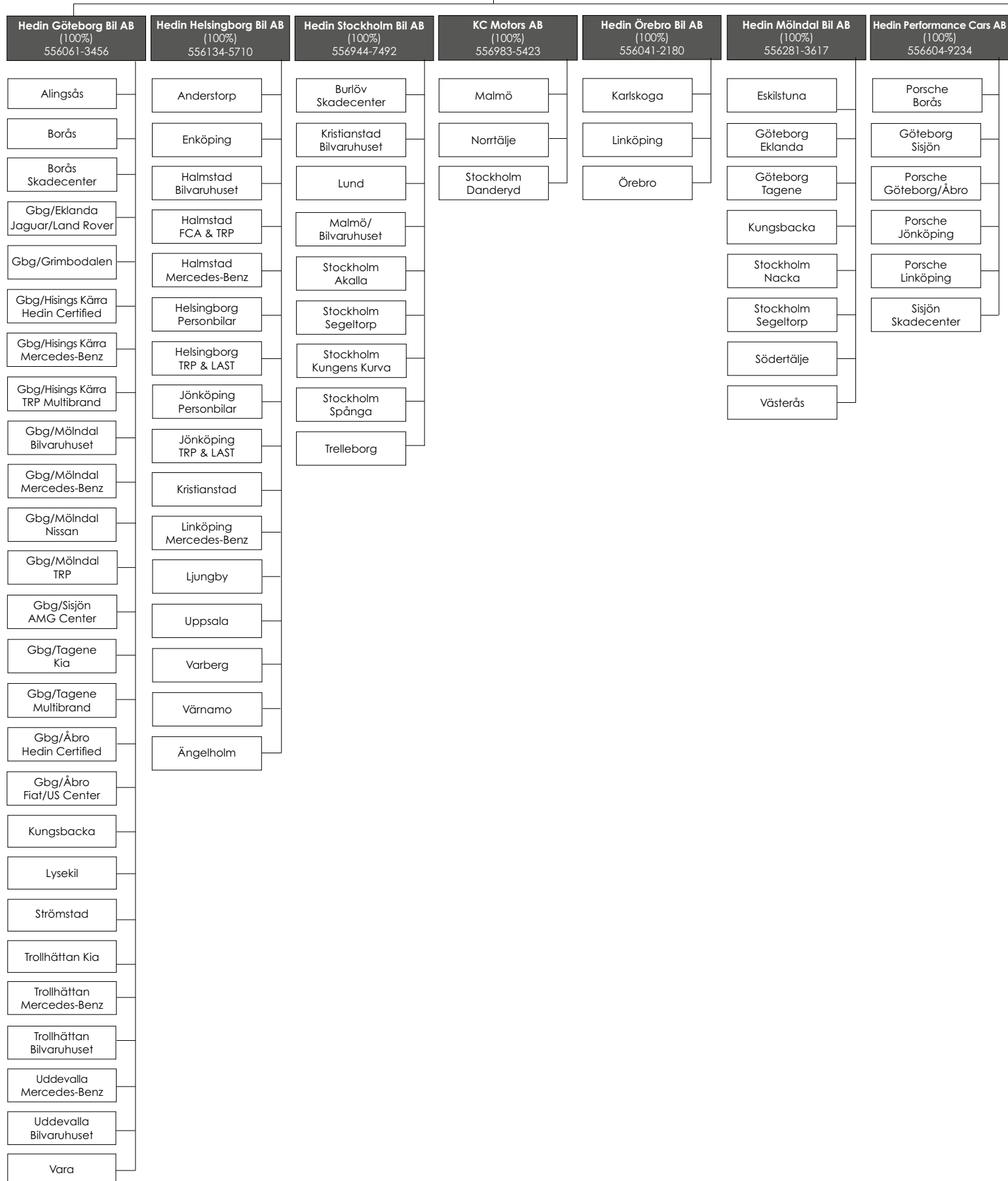
I.A. Hedin Bil AB ägs till 91% av Anders Hedin Invest AB och till 9% av Ingemar Hedin. Koncernens huvudkontor ligger i Mölndal. Vid ingången av 2019 finns I.A. Hedin Bil representerat med 33 bilmärken på mer än 100 platser i Sverige, Norge och Belgien.

DOTTERBOLAG

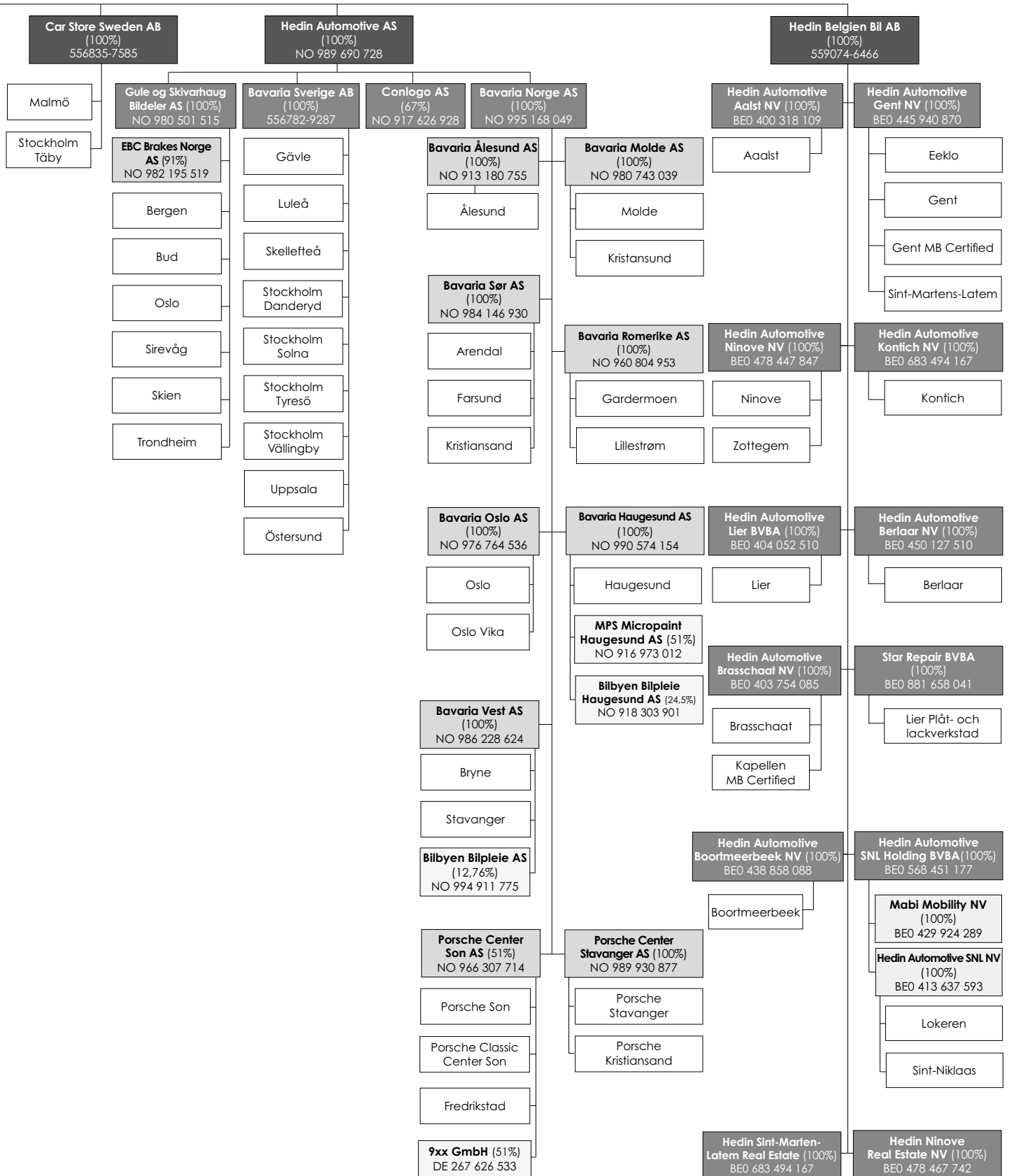
- Hedin Göteborg Bil AB
- Hedin Helsingborg Bil AB
- Hedin Stockholm Bil AB
- Hedin Örebro Bil AB
- Hedin Mölndal Bil AB
- KC Motors AB
- Hedin Belgien Bil AB
- Hedin Automotive AS
- Hedin Performance Cars AB

2 733
ANSTÄLLDA

78 423
SÅLDA FORDON



BOLAGSSTRUKTUR I.A. HEDIN BIL AB



113

BILANLÄGGNINGAR

4

SKADECENTER

6

RESERVEDELSBUTIKER



MERCEDES-BENZ
36

SVERIGE
Johan Stålhammar

Alingsås
Anderstorp
Borås
Enköping
Göteborg / Hisings Kärra
Göteborg / Mölndalsvägen
Göteborg / Sisjön
Halmstad / Stenlyckan
Helsingborg
Jönköping
Kristianstad
Kungsbacka
Linköping
Ljungby
Strömstad
Trollhättan
Uddevalla
Uppsala
Varberg
Värnamo
Ängelholm

BELGIEN
Henrik Lessèl

Aalst
Berlaar
Boortmeerbeek
Brasschaat
Eeklo
Gent
Gent MB Certified
Kapellen MB Certified
Kontich
Lier
Lokeren
Ninove
Sint-Martens-Latem
Sint Niklaas
Zottegem



Mercedes-Benz
Vans. Born to run.

MERCEDES-BENZ
26

SVERIGE
Lars Holmström

Alingsås
Borås
Enköping
Göteborg / Hisings Kärra
Halmstad / Stenlyckan
Helsingborg
Jönköping
Kristianstad
Kungsbacka
Linköping
Ljungby
Möndal
Trollhättan
Uddevalla
Uppsala
Varberg
Värnamo

BELGIEN
Henrik Lessèl

Aalst
Gent Zeehaven
Eeklo
Ninove
Lokaren
Sint Niklaas
Sint-Martens-Latem
Vertommen
Zottegem



MERCEDES-BENZ AMG
4

SVERIGE
Johan Stålhammar

Göteborg / Sisjön Performance Center
Helsingborg
Jönköping

BELGIEN
Henrik Lessèl

Brasschaat AMG Performance Store



SMART
3

SVERIGE
Johan Stålhammar

Göteborg / Mölndalsvägen

BELGIEN
Henrik Lessèl

Aalst
Eeklo



PORSCHE
9

SVERIGE
Rickard Magnusson

Borås
Göteborg / Åbro
Jönköping
Linköping

NORGE
Helge Ellingsen

Fredrikstad
Kristiansand (Sør)
Son
Son Classic Center
Stavanger



BMW
22

SVERIGE
Johan Frisk

Gävle
Luleå
Skellefteå
Stockholm / Danderyd
Stockholm / Solna
Stockholm / Tyresö
Stockholm / Vällingby
Uppsala
Östersund

NORGE
Hallvard Vikeså

Arendal
Bryne
Farsund
Gardermoen
Haugesund
Kristiansand
Kristiansund
Lillestrøm
Oslo Økern
Stavanger
Ålesund



MINI
8

SVERIGE
Johan Frisk

Stockholm / Solna
Uppsala

NORGE
Hallvard Vikeså

Kristiansand
Molde
Oslo Vika
Oslo Økern
Stavanger
Ålesund



JAGUAR
4

Rikard Alm

Göteborg / Eklanda
Linköping Bilvaruhuset
Jönköping
Örebro



CHEVROLET
2

Stefan Enryd

Göteborg / Åbro US Center
Stockholm / Kungens Kurva



LAND ROVER
4

Rikard Alm

Göteborg / Eklanda
Linköping Bilvaruhuset
Jönköping
Örebro



CORVETTE
2

Stefan Enryd

Göteborg / Åbro US Center
Stockholm / Kungens Kurva



CADILLAC
2

Stefan Enryd

Göteborg / Åbro US Center
Stockholm / Kungens Kurva



ALFA ROMEO
10

Ludvig Almgren

Göteborg / Åbro US Center
Halmstad / FCA & TRP
Jönköping
Kristianstad Bilvaruhuset
Linköping Bilvaruhuset
Malmö
Stockholm / Akalla
Stockholm / Kungens Kurva
Uppsala
Örebro



FIAT
15

Ludvig Almgren

Göteborg / Grimbodalen
Göteborg / Åbro US Center
Halmstad / FCA & TRP
Jönköping
Kristianstad Bilvaruhuset
Linköping Bilvaruhuset
Lund
Malmö / Jägersro
Stockholm / Akalla
Trelleborg
Uddevalla Bilvaruhuset
Uppsala
Varberg
Värnamo
Örebro



FIAT PROFESSIONAL
17

Ludvig Almgren

Göteborg / Hisings Kärra TRP
Halmstad / FCA & TRP
Jönköping Transport- & Lastbilscenter
Kristianstad Bilvaruhuset
Linköping Bilvaruhuset
Lund
Malmö TRP
Möndal TRP
Stockholm / Akalla
Stockholm / Kungens Kurva
Stockholm / Spånga
Trelleborg
Uddevalla Bilvaruhuset
Uppsala
Varberg
Värnamo
Örebro



NISSAN
23

Victor Liljenberg

Alingsås
Anderstorp
Borås
Enköping
Göteborg / Hisings Kärra TRP
Göteborg / Mölndalsvägen
Göteborg / Tagene
Halmstad Bilvaruhuset
Helsingborg
Helsingborg TRP
Kristianstad
Kungsbacka
Ljungby
Möndal TRP
Stockholm / Akalla
Strömstad
Trollhättan Bilvaruhuset
Uddevalla Bilvaruhuset
Uppsala
Vara
Varberg
Värnamo
Ängelholm

BILANLÄGGNINGAR & MÄRKESCHEFER



NISSAN GTR
2

Victor Liljenberg
Göteborg / Mölndalsvägen
Stockholm / Akalla




RENAULT
6

Michael Bergström
Göteborg / Hisings Kärra TRP
Göteborg / Tagene
Halmstad Bilvaruhuset
Halmstad / FCA & TRP
Mölnadal Bilvaruhuset
Mölnadal TRP

ISUZU

ISUZU
2

Olle Holmberg
Karlskoga
Örebro



CITROËN
17

Stefan Elmström
Borås
Enköping
Göteborg / Hisings Kärra TRP
Halmstad Bilvaruhuset
Halmstad / FCA & TRP
Jönköping
Jönköping Transport - & Lastbilscenter
Kungsbacka
Malmö
Malmö TRP
Mölnadal Bilvaruhuset
Mölnadal TRP
Stockholm / Akalla
Stockholm / Spånga
Strömstad
Trelleborg
Uppsala




DACIA
6

Micheal Bergström
Göteborg / Hisings Kärra TRP
Göteborg / Tagene
Halmstad Bilvaruhuset
Halmstad TRP
Mölnadal Bilvaruhuset
Mölnadal TRP



JEEP
14

Ludvig Almgren
Göteborg / Grimbodalen
Göteborg / Åbro US Center
Halmstad / FCA & TRP
Jönköping
Kristianstad
Linköping
Lund
Malmö
Stockholm / Akalla
Stockholm / Kungens Kurva
Uddevalla Bilvaruhuset
Uppsala
Värnamo
Örebro




KIA
22

Kenny Ohlsson
Alingsås
Borås
Göteborg / Tagene
Halmstad Bilvaruhuset
Helsingborg
Jönköping
Kungsbacka
Kristianstad Bilvaruhuset
Lysekil
Mölnadal Bilvaruhuset
Stockholm / Akalla
Stockholm / Segeltorp
Strömstad
Trelleborg
Trollhättan Bilvaruhuset
Uddevalla Bilvaruhuset
Västra
Värnamo
Ängelholm



OPEL
10

Henrik Hedlycke
Karlskoga
Kristianstad Bilvaruhuset
Linköping Bilvaruhuset
Malmö / Jägersro (end. personbilar)
Stockholm / Akalla
Stockholm / Segeltorp
Stockholm / Spånga
Trollhättan Bilvaruhuset
Uppsala
Örebro



DODGE
14

William Andreasson
Göteborg / Grimbodalen
Göteborg / Åbro US Center
Halmstad / FCA & TRP
Helsingborg
Jönköping
Kristianstad Bilvaruhuset
Linköping Bilvaruhuset
Malmö Jägersro
Mölnadal Bilvaruhuset
Norrköping
Stockholm / Akalla
Stockholm / Kungens Kurva
Uppsala
Örebro




SUBARU
6

Selahattin Unsal
Karlskoga
Kristianstad Bilvaruhuset
Lund
Malmö
Stockholm / Akalla
Trelleborg




ABARTH
7

Ludvig Almgren
Göteborg / Åbro US Center
Halmstad / FCA & TRP
Jönköping
Kristianstad
Malmö
Stockholm / Akalla
Stockholm / Kungens Kurva



MITSUBISHI MOTORS
MITSUBISHI
12

Stefan Elmström
Göteborg / Tagene
Halmstad / FCA & TRP
Malmö / Jägersro
Malmö TRP
Kristianstad Bilvaruhuset
Lund
Mölnadal Bilvaruhuset
Mölnadal TRP
Stockholm / Akalla
Stockholm / Segeltorp
Stockholm / Spånga
Uppsala



RAM
15

William Andreasson
Göteborg / Grimbodalen
Göteborg / Åbro US Center
Halmstad / FCA & TRP
Helsingborg TRP
Jönköping
Kristianstad Bilvaruhuset
Linköping Bilvaruhuset
Malmö TRP
Mölnadal Bilvaruhuset
Norrköping
Stockholm / Akalla
Stockholm / Kungens Kurva
Stockholm / Spånga
Uppsala
Örebro


HEDIN PERFORMANCE CARS
HEDIN PERFORMANCE CARS
2

Rickard Magnusson
Göteborg / Sisjön (begagnat)
Göteborg / Sisjön (skadecenter)




HONDA
HONDA
1

Victor Liljenberg
Mölnadal Bilvaruhuset



FORD
8

Jonas Hamnstedt
Eskilstuna
Göteborg / Eklanda
Göteborg / Tagene
Kungsbacka
Stockholm / Nacka
Stockholm / Segeltorp
Södertälje
Västerås



RAM
15

William Andreasson
Göteborg / Grimbodalen
Göteborg / Åbro US Center
Halmstad / FCA & TRP
Helsingborg TRP
Jönköping
Kristianstad Bilvaruhuset
Linköping Bilvaruhuset
Malmö TRP
Mölnadal Bilvaruhuset
Norrköping
Stockholm / Akalla
Stockholm / Kungens Kurva
Stockholm / Spånga
Uppsala
Örebro

HEDIN CERTIFIED
HEDIN CERTIFIED
2

Hakim Chebil
Göteborg / Hisings Kärra
Göteborg / Åbro



DS
3

Selahattin Unsal
Malmö
Mölnadal Bilvaruhuset
Stockholm / Akalla

CARSTORE
CARSTORE
2

Hakim Chebil
Malmö
Täby

113
ANLÄGGNINGAR

33
BILMÄRKEN

3
LÄNDER

Under 2020 och 2021 förutses andelen laddbara fordon samt helelektriska fordon öka på samtliga marknader där Hedin Bil verkar.



SVERIGE

Nya personbilar i Sverige ökade med 0,1 % under 2019 jämfört med 2018. Hedin Bil stod för nästan 23 % av den totala personbilsförsäljningen av de märken vi representerar. Detta är en minskning från 2018, då Hedin stod för 25 %.

Till följd av den nya fordonsskatten som introducerades 1 januari 2020 blev december månad en rekordmånad med nästan 50 000 nya bilar registrerade. Fordonsskatten på personbilar och lätta lastbilar har höjts i flera omgångar under bara 1,5 års tid, vilket skapat en stor ryckighet på marknaden. Sedan Bonus malus-systemet infördes blev det rekord för laddbara och elhybrider. Totalt stod dessa drivmedel för nästan 20 %, upp från 14 %.

Lätta lastbilar minskade med 5 % under 2019 jämfört med 2018. Hedin Bil stod för drygt 19 % av den totala försäljningen av de märken vi representerar. En minskning med ca 1 % från 2018.

Lastbilar ökade och nådde ett rekordår under 2019, med en ökning på 7,2 % jämfört med 2018. Hedin Bil stod för 34 % av Mercedes-Benz lastbilsförsäljning, en minskning från 2018 då vi låg på ca 37 %.

Notera att andelen för personbilar och lätta lastbilar kan bli något missvisande pga. alla förregistrerade fordon.



NORGE

I Norge minskade totalmarknaden med 3,8 %. Hedin Automotive representerad av Bavaria Norge och Porsche Norge minskade 22 % jämfört med föregående år.

Under Q3 tillträdde Bavaria Norge AS BMW-anläggningar i Ålesund, Molde och Kristiansund av Brages Bil AS. Detta bidrog till att BMW-försäljningen ökade med 4 %.

Hedin-gruppen stod för nästan 28 % av den totala försäljningen av de märken vi representerar. Det blev en minskning från nästan 35 % under 2018.



BELGIEN

2019 blev året där alla NEDC 2.0-bilar skulle registreras före 1 september. Till följd av detta ökade försäljningen något och under 2019 var fordonsmarknaden i Belgien stabil jämfört med 2018, med en ökning på 0,1 %.

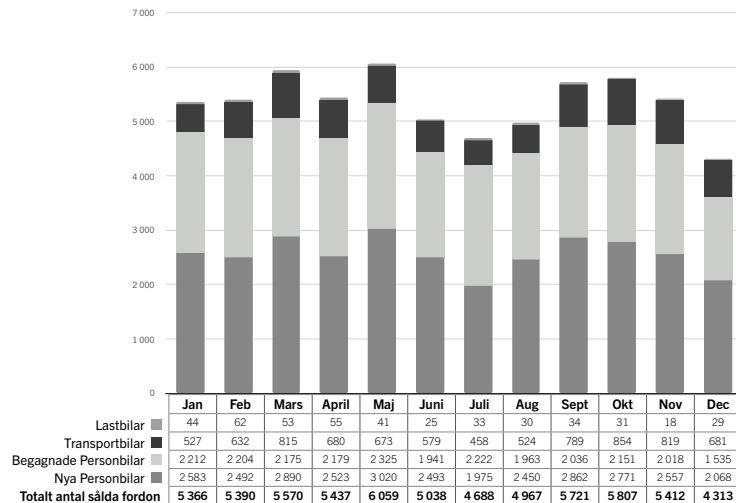
Hedin Automotive ökade sin marknadsandel för Mercedes-Benz. För personbilar stod Hedin Automotive för 15,6 %, en ökning jämfört med 2018 då andelen var 15,1 %.

Registreringssiffrorna visar att marknadsandelen för Plug-in-personbilar ökade från 2,4 % till 3,2 %. Då Belgien traditionellt är en dieselmarknad medförde snabba skift i köpbeteendet att leveranstiderna blev långa.

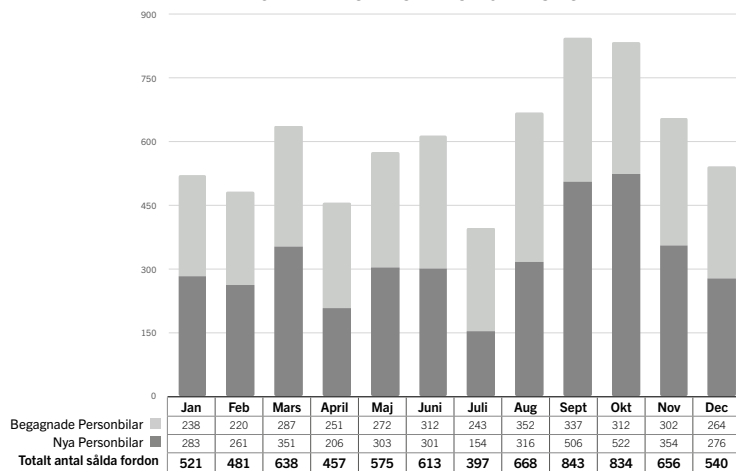
På lätta lastbilar ökade Hedin Automotive sin andel till 15,5%, en ökning jämfört med 2018 då andelen var 13,8 %. På tunga lastbilar stod Hedin Automotive för 9,4 %, en ökning jämfört med 2018 då andelen var 8,2 %.

TOTALMARKNAD

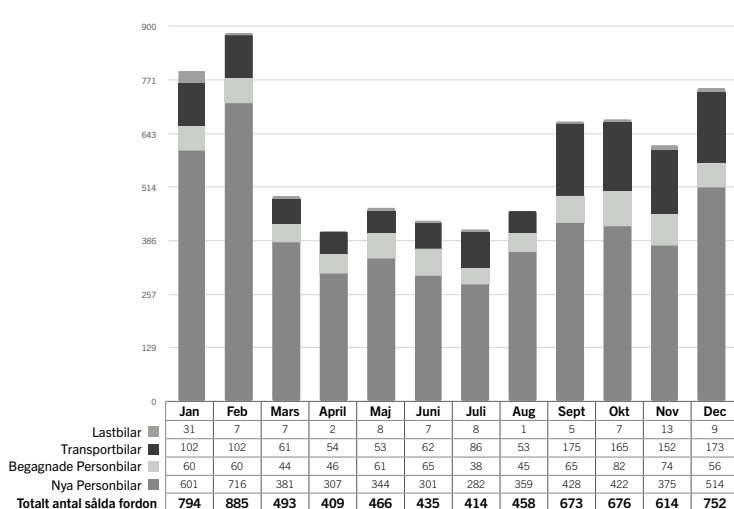
SÅLDA FORDON SVERIGE 2019



SÅLDA FORDON NORGE 2019



SÅLDA FORDON BELGIEN 2019



64 131
SVERIGE

7 223
NORGE

7 069
BELGIEN





HEDIN BIL I SVERIGE

www.hedinbil.se

Hedin Bil tillhandahåller både nya och begagnade person-, transport och lastbilar samt eftermarknadstjänster för den svenska marknaden. Helhetskonceptet erbjuder finansiering, serviceavtal, däckhotell och försäkring. Detta möjliggör ett enkelt, innovativt och prisvärt helhetskoncept för kunden.

Hedin Bil grundades 1985 av Ingemar och Anders Hedin. Idag finns Hedin Bil på 65 platser i Sverige och är återförsäljare av 33 bilmärken. Totalt arbetar 1 727 (2019) medarbetare på Hedin Bil i Sverige. Bolaget är uppdelat i sex stycken dotterbolag fördelat på olika geografiska områden samt verksamhetsområden. Hedin Bils huvudkontor ligger i Mölndal.

AFFÄRSIDÉ

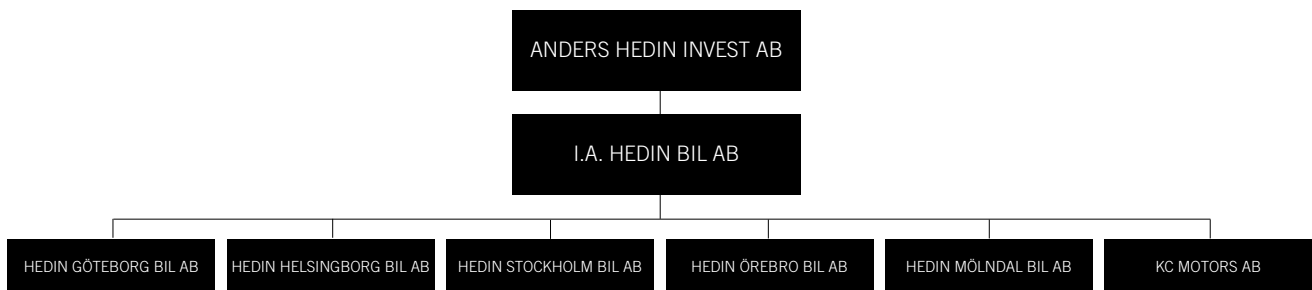
Hedin Bils affärsidé är att med den bästa kompetensen alltid leverera högsta kvalitet och service. Hedin Bil ska vara effektiva, tillmötesgående och ha kunden i fokus. På så sätt skapas långsiktiga relationer med kunder och leverantörer. Därigenom är Hedin Bil den mest ekonomiska samarbetspartnern för ägare och importörer av de 33 bilmärken Hedin Bil tillhandahåller.

STRATEGI

Hedin Bils övergripande strategi är lönsam tillväxt. Lönsamheten ska ständigt förbättras genom ökad servicegrad, högre produktivitet och motiverade medarbetare. Tillväxten ska ske inom fordonsrelaterad verksamhet.

KÄRNVÄRDEN

I en tid när det mesta går att kopiera, är personalen företagets absolut viktigaste resurs. Därför är arbetet med värdegrunden och kärnvärden av stor vikt för Hedin Bil. Under 2019 har Hedin Bils arbete med att skapa struktur och enhetligt arbetssätt fortsatt. Hedin Bils ledord är trygghet, tillgänglighet och trovärdighet. Dessa genomsyrar beteenden i alla situationer i mötet med kollegor, kunder och leverantörer. Frågor som att fortsätta utveckla en stark företagskultur, att arbeta för att bli en ännu attraktivare arbetsgivare och att verka för en jämnare könsfördelning är prioriterade områden. Kundbemötande i världsklass är ett kraftigt konkurrensmedel för Hedin Bil. Varje kund och medarbetare ska känna sig sedd och betydelsefull.



65

BILANLÄGGNINGAR

33

BILMÄRKEN

1 727

ANSTÄLLDA

57 627

SÅLDA FORDON



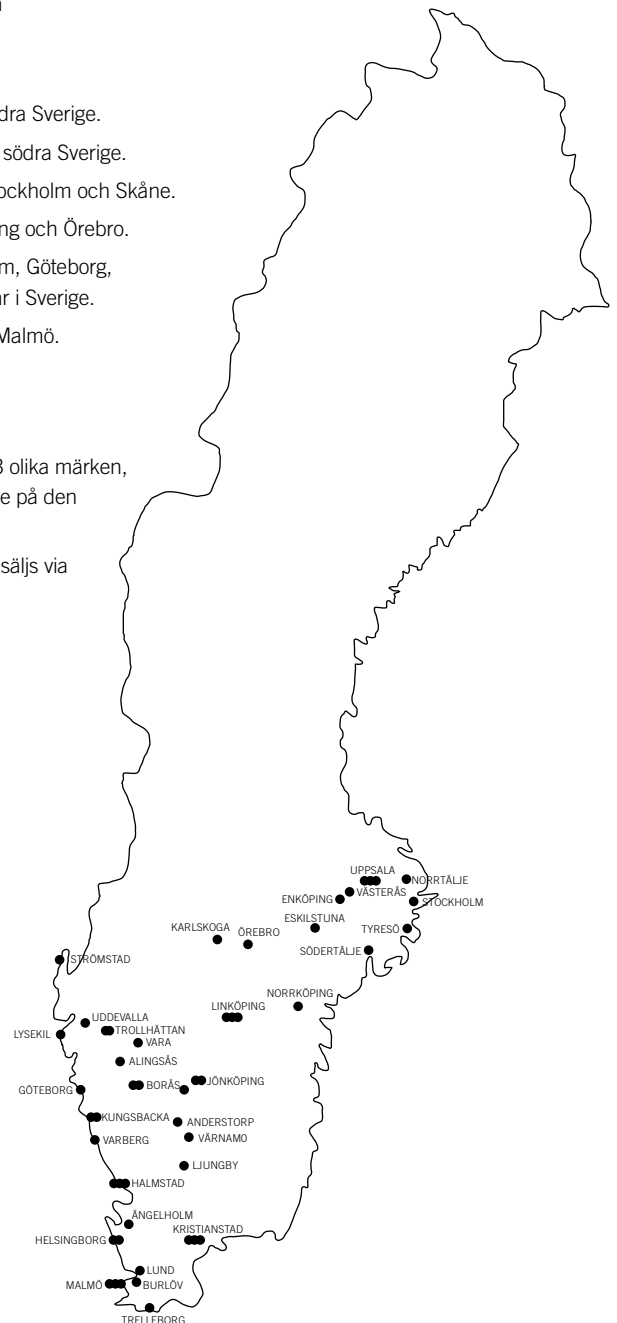
FORTS... HEDIN BIL I SVERIGE

Hedin Bil finns på 65 platser i Sverige från Trelleborg i söder till Uppsala i norr och är återförsäljare av 33 bilmärken. Organisationen är indelad i sex stycken dotterbolag:

- Hedin Göteborg Bil AB är återförsäljare och innehar servicecenter på 26 platser i södra Sverige.
- Hedin Helsingborg Bil AB är återförsäljare och innehar servicecenter på 16 platser i södra Sverige.
- Hedin Stockholm Bil AB är återförsäljare och innehar servicecenter på 9 platser i Stockholm och Skåne.
- Hedin Örebro Bil AB är återförsäljare och innehar servicecenter i Karlskoga, Linköping och Örebro.
- Hedin Mölndal Bil AB är återförsäljare och innehar servicecenter för Ford i Stockholm, Göteborg, Kungsbacka, Södertälje och Eskilstuna. Totalt driver Ford Hedin Bil åtta anläggningar i Sverige.
- KC Motors AB är återförsäljare och servicepartner för Kia i Norrtälje, Danderyd och Malmö.

Hedin Bil finns också digitalt där du är, när du vill genom:

- Hedinbil.se - samlar vårt erbjudande och ger dig möjlighet att hitta din nya bil från 33 olika märken, eller din nya begagnade bil från Hedin Certified. Här kan du också boka tid för service på den Hedin-anläggning som passar dig.
- Hedinauction.se - en auktionssite för bilhandlare där vi erbjuder de inbyten som inte säljs via Hedin Certified.







HEDIN BELGIEN BIL AB

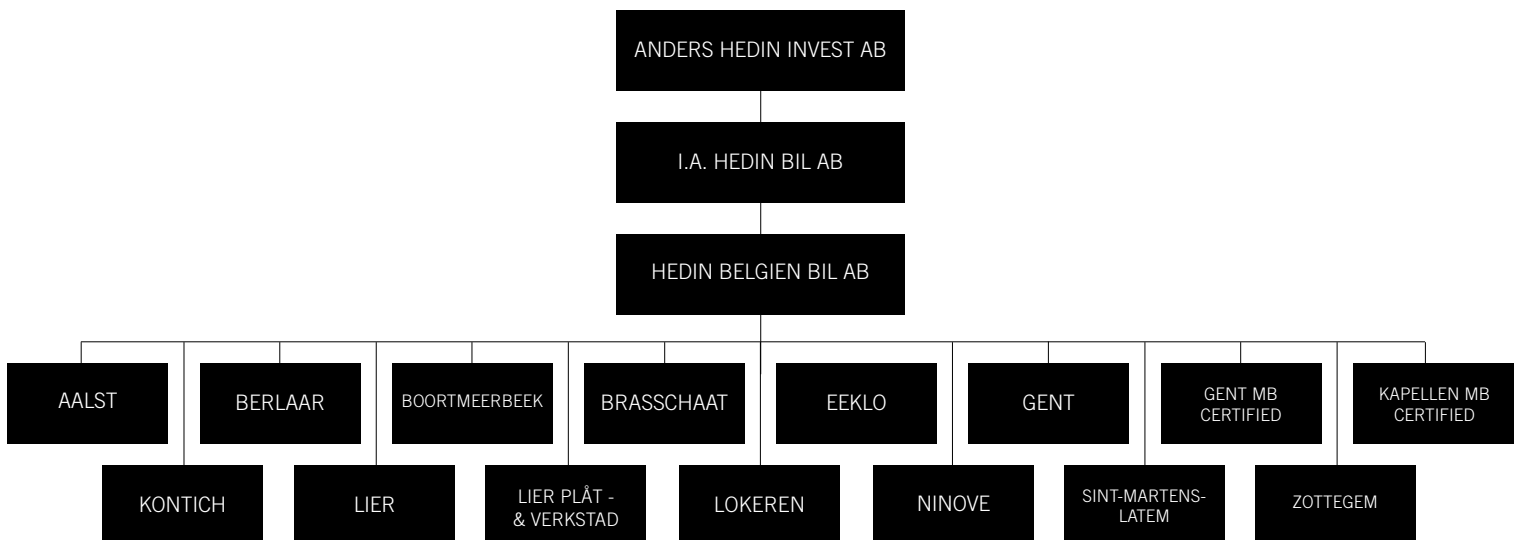
www.hedinautomotive.com

Hedin Belgien Bil AB, genom varumärket Hedin Automotive, tillhandahåller både nya och begagnade personbilar för varumärkena Mercedes-Benz och Smart samt transport- och lastbilar från Mercedes-Benz. Hedin Automotive representerar Belgiens största Mercedes-Benz bilåterförsäljare och kontrollerar närmare 16 % av den belgiska marknaden.

2019 var året som Hedin Bil konsoliderade sig i Belgien. Under året blev ytterligare 3 anläggningar anslutna till verksamheten. Genom varumärket Hedin Automotive sker försäljning av Mercedes-Benz och Smart på 15 anläggningar i Flandern i Norra Belgien. I Lier ligger även en plåt- och lackverkstad.

AFFÄRSIDÉ OCH MÅLSÄTTNING

Affärsidén är att med den bästa kompetensen alltid leverera högsta kvalitet och service. Att effektivt och tillmötesgående alltid ha kunden i fokus. På så sätt skapas långsiktiga relationer med kunder och leverantörer.



15

BILANLÄGGNINGAR

2

BILMÄRKEN

502

ANSTÄLLDA

9 366

SÅLDA FORDON





FORTS... HEDIN BELGIEN BIL AB







HEDIN AUTOMOTIVE AS

www.hedinautomotive.no

1996 startade två norska familjer en BMW-återförsäljare i Stavanger. Genom åren växte bolaget både i Norge och Sverige, och var auktoriserade återförsäljare av BMW, Mini, Porsche och Kia under namnet Miklagruppen. I september 2017 förvärvades Miklagruppen av I.A. Hedin Bil AB och i samband med förvärvet skedde ett namnbyte till Hedin Automotive AS.

Hedin Automotive AS är organiserat i tre stycken dotterbolag med målsättning att leverera exceptionell kundglädje. Pelarna i bolagets strategi är att förbättra, vidareutveckla och förändra.

I början av 2019 blev bolaget, tillsammans med sina dotterbolag, genom en medarbetarundersökning certifierade som "Great Place to Work". Det är en global standard för en god arbetsplats.

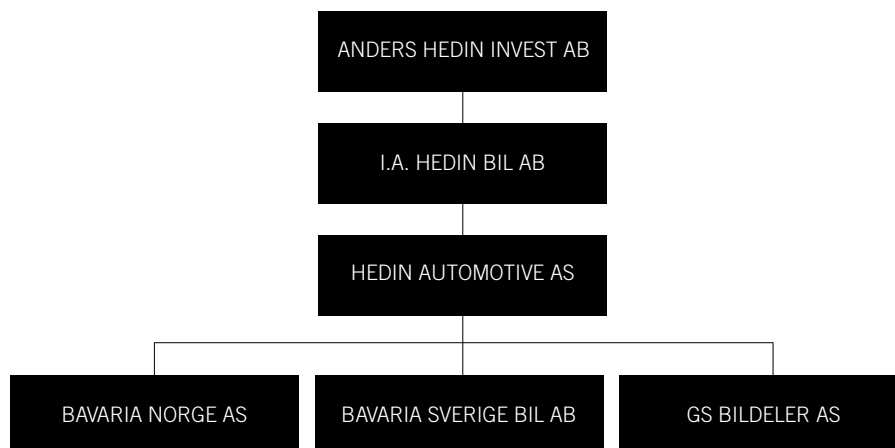
År 2020 kommer Hedin Automotive AS att ha operativt ansvar för Anders Hedin Invest AB:s BMW-verksamhet.

MÅLSÄTTNING

Bavarias målsättning är att skapa unika upplevelser för sina kunder.

VISION OCH VÄRDERINGAR

Bavaria ska kännetecknas av passion och innovation. Visionen är att leda utvecklingen av goda kundupplevelser och ta branschen till nästa nivå. Bavaria står för kvalitet och varumärkets DNA är att vara överraskande annorlunda och märkbart bättre.



19

ANLÄGGNINGAR

3

BILMÄRKEN

801

ANSTÄLLDA

17 082

SÅLDA FORDON





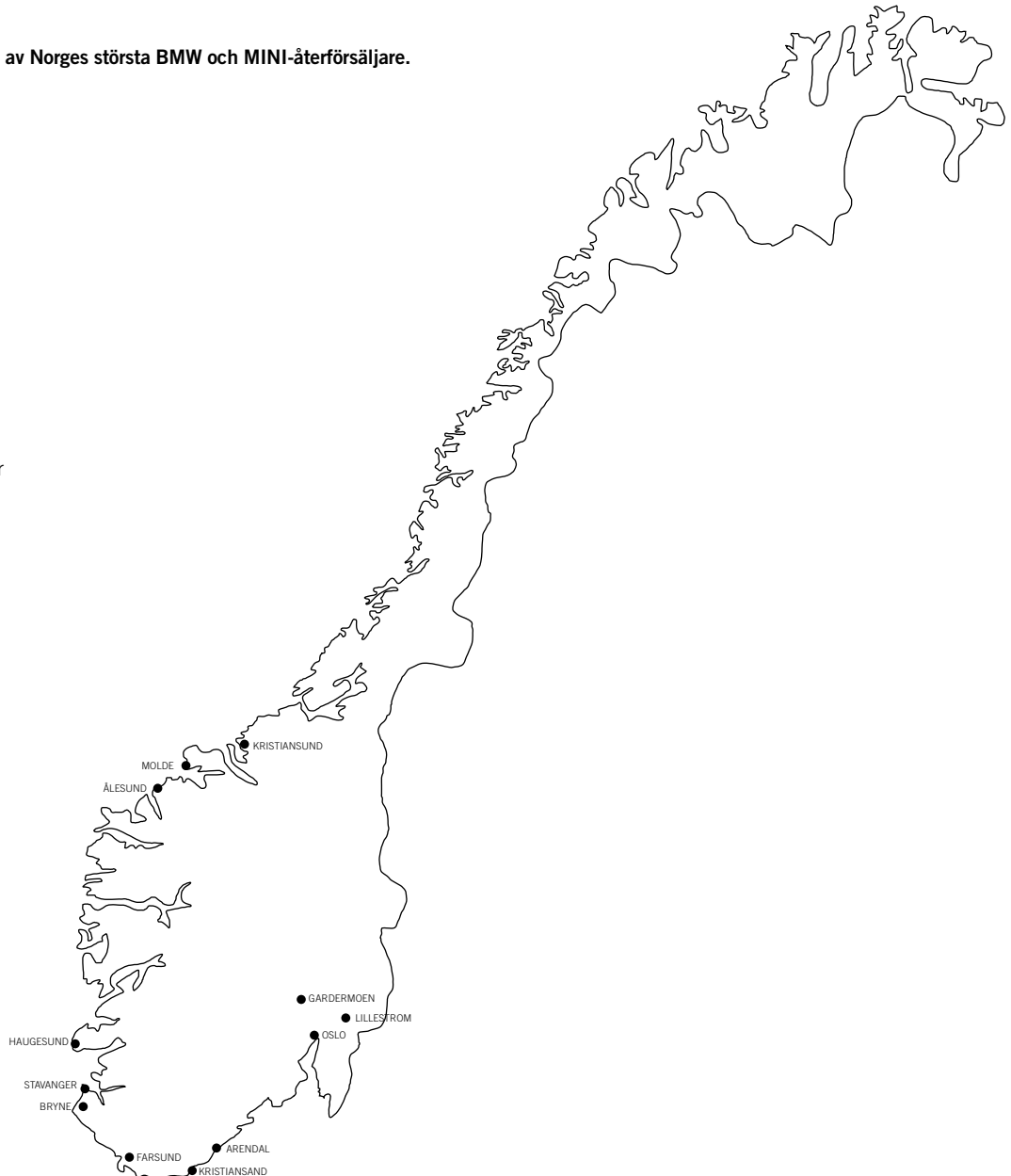
BAVARIA NORGE

www.bavaria.no

Idag är Bavaria Norge en av Norges största BMW och MINI-återförsäljare.

ANLÄGGNINGAR

- Arendal
- Bryne
- Farsund
- Gardermoen
- Haugesund
- Kristiansand
- Kristiansund
- Lillestrøm
- Molde
- Oslo
- Stavanger
- Stavanger Beg. Center
- Ålesund



13

ANLÄGGNINGAR

2

BILMÄRKEN

401

ANSTÄLLDA

6 519

SÅLDA FORDON





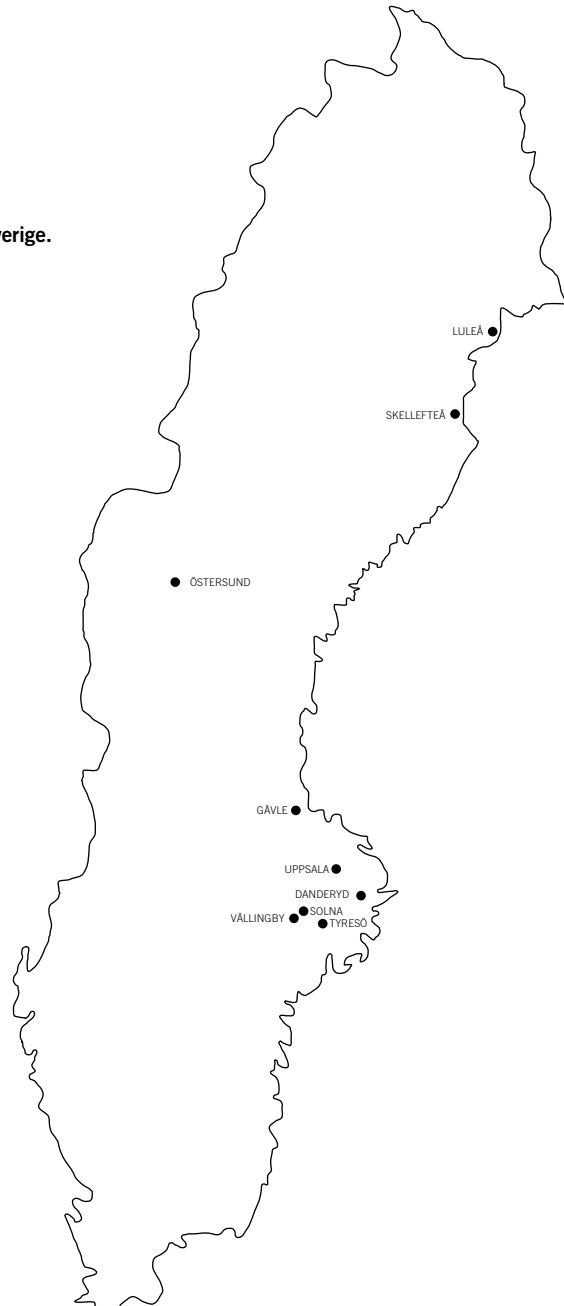
BAVARIA SVERIGE

www.bavariasverige.se

Bavaria Sverige är en av de största BMW och MINI-återförsäljarna i Sverige.

ANLÄGGNINGAR

- Gävle
- Luleå
- Skellefteå
- Stockholm Danderyd
- Stockholm Solna
- Stockholm Tyresö (skadeverkstad)
- Stockholm Vällingby
- Uppsala
- Östersund



9

ANLÄGGNINGAR

2

BILMÄRKEN

307

ANSTÄLLDA

9 600

SÅLDA FORDON



GS BILDELER AS

www.gsbildeler.no

1993 startade GS Bildeler som är Norges största oberoende leverantör av reservdelar för BMW och MINI. GS Bildeler finns på sex platser och sysselsätter 70 anställda med huvudkontor i Bud i Møre och Romsdal.

Företaget samarbetar med över 150 GS Partner verkstäder för bättre uppföljning, snabbare leverans och teknisk support. Sedan 26 år tillbaka har GS Bildeler ett samarbete med BMW som har utvecklats till försäljning av både originaldelar, reservdelar, tillbehör och lifestyleprodukter.

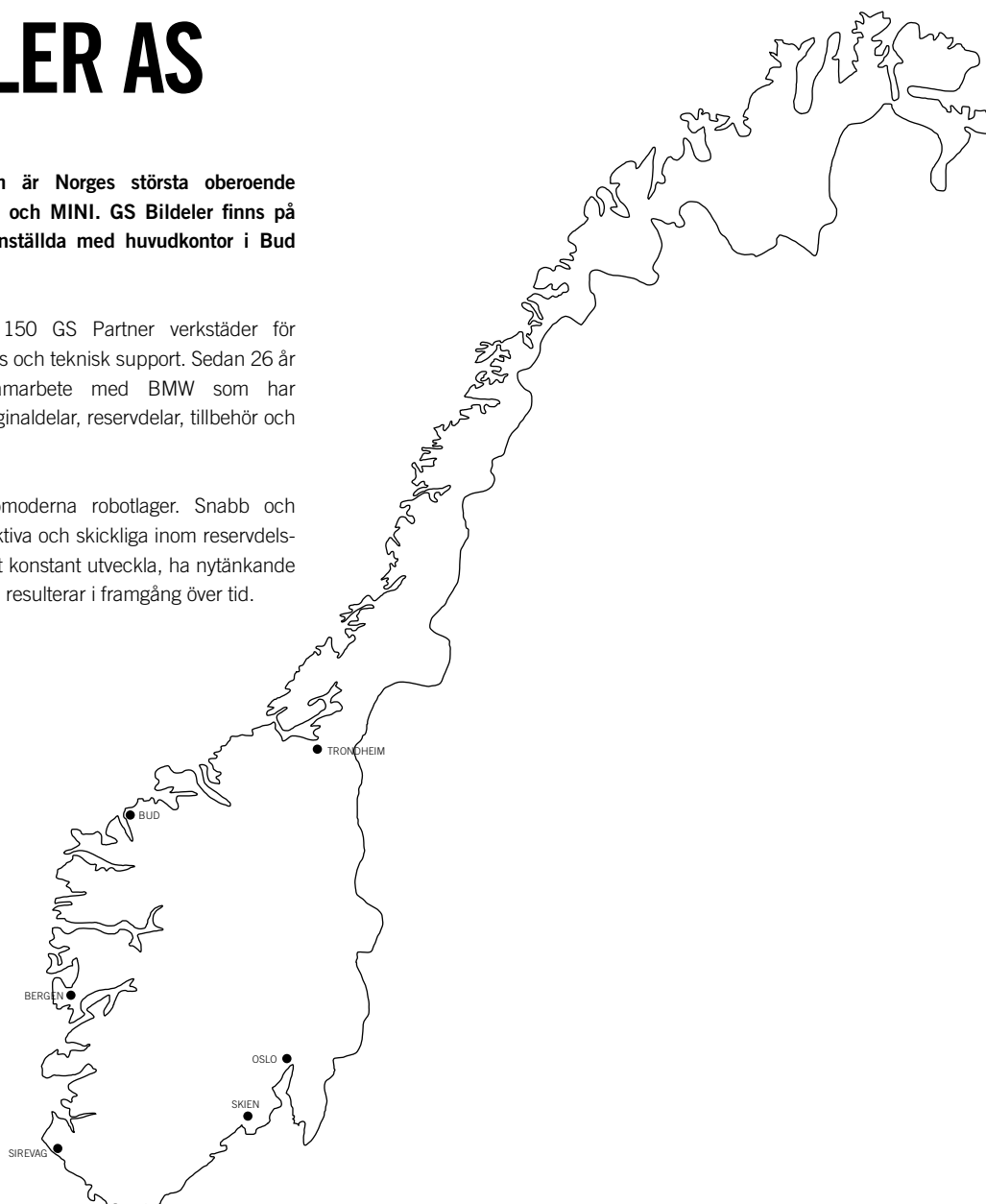
I Bud har GS Bildeler sitt toppmoderna robotlager. Snabb och enkel leverans gör GS Bildeler attraktiva och skickliga inom reservdelsbranschen. GS Bildelers vision är att konstant utveckla, ha nytänkande och att ha en nära kundrelation som resulterar i framgång över tid.

VERKSTÄDER

- Bud
- Skien
- Trondheim

LAGER

- Bergen
- Sirevag
- Oslo



6

ANLÄGGNINGAR

70

ANSTÄLLDA

247

OMSÄTTNING MNOK





HEDIN PERFORMANCE CARS

www.porsche-goteborg.se | www.porsche-boras.se | www.porsche-jonkoping.se | www.porsche-linkoping.se

2017 förvärvade I.A. Hedin Bil AB två bolag som blev starten för Hedin Performance Cars. Bolaget har snabbt vuxit till ett av Sveriges starkaste varumärken inom premiumsegmentet för bilar. Totalt har Hedin Performance Cars elva stycken anläggningar i Sverige och Norge och är primärt återförsäljare av bilmärket Porsche i dedikerade Porsche Center. Utöver detta finns en anläggning med försäljning av begagnade exklusiva bilar samt ett skadecenter.

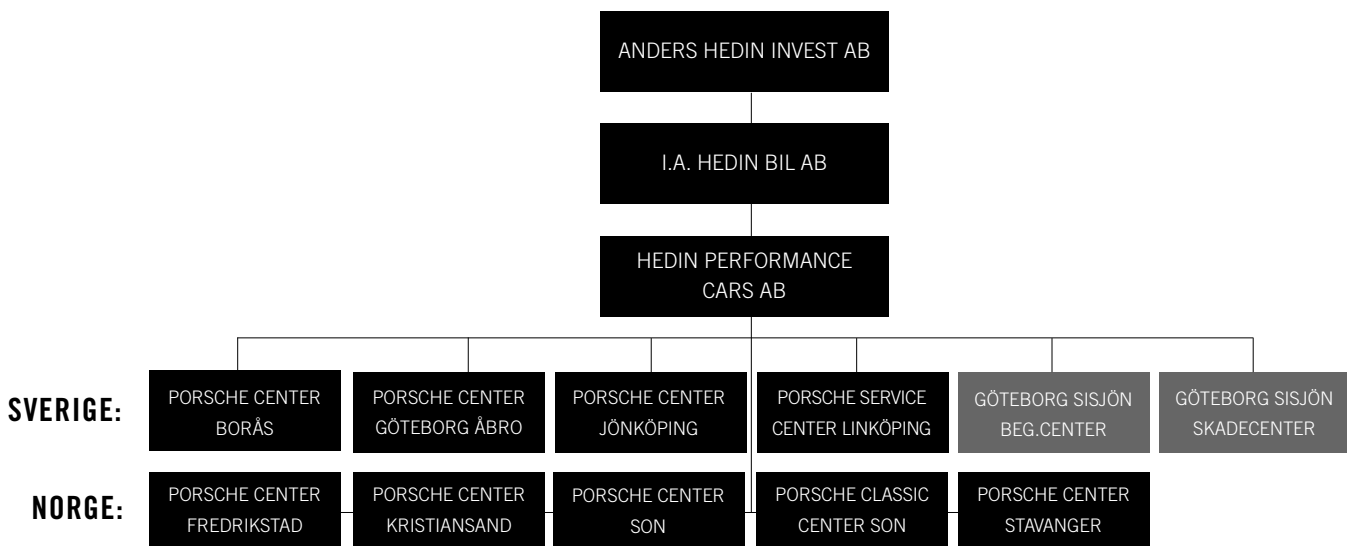
Porsche Center i Väst AB grundades 1992 i Borås. Bolaget bedrev totalt tre stycken Porsche-fullserviceanläggningar i Borås, Göteborg och Linköping. I april 2017 såldes bolaget till I.A. Hedin Bil AB. I september samma år förvärvade I.A. Hedin Bil AB även norska Miklagruppen som då bedrev försäljning av Porsche i Stavanger, Son och Sør.

I samband med dessa förvärv togs ett strategiskt beslut att operativt samordna de båda verksamheterna som sålde Porsche i en och samma organisation och Hedin Performance Cars grundades. Detta främst för att ha kontroll på försäljning och service och för att gynna tillväxtmöjligheter genom organisk tillväxt med samverkan och synergier mellan bolagen.

MÅLSÄTTNING

Målsättningen med Hedin Performance Cars är att ha Sveriges och Norges nöjdaste Porscheägare. Oavsett vilken Porsche man äger eller planerar att köpa ska körglädje vara i centrum.

Starkt driven av en kraftig efterfrågan på nya Porsche-modeller samt en servicemarknad som utvecklats positivt har omsättningen för Hedin Performance Cars ökat väsentligt under 2019. Internt har stort fokus legat på att förenkla processer och flöden. Tillsammans med kompetenta och engagerade medarbetare är Hedin Performance Cars målsättning att hela tiden arbeta mot ständig förbättring och att blicka framåt.



11

ANLÄGGNINGAR

1 848

OMSÄTTNING (MSEK)

123

ANTAL ANSTÄLLDA

1 861

SÅLDA FORDON





FORTS...HEDIN PERFORMANCE CARS

PORSCHE CENTER SVERIGE

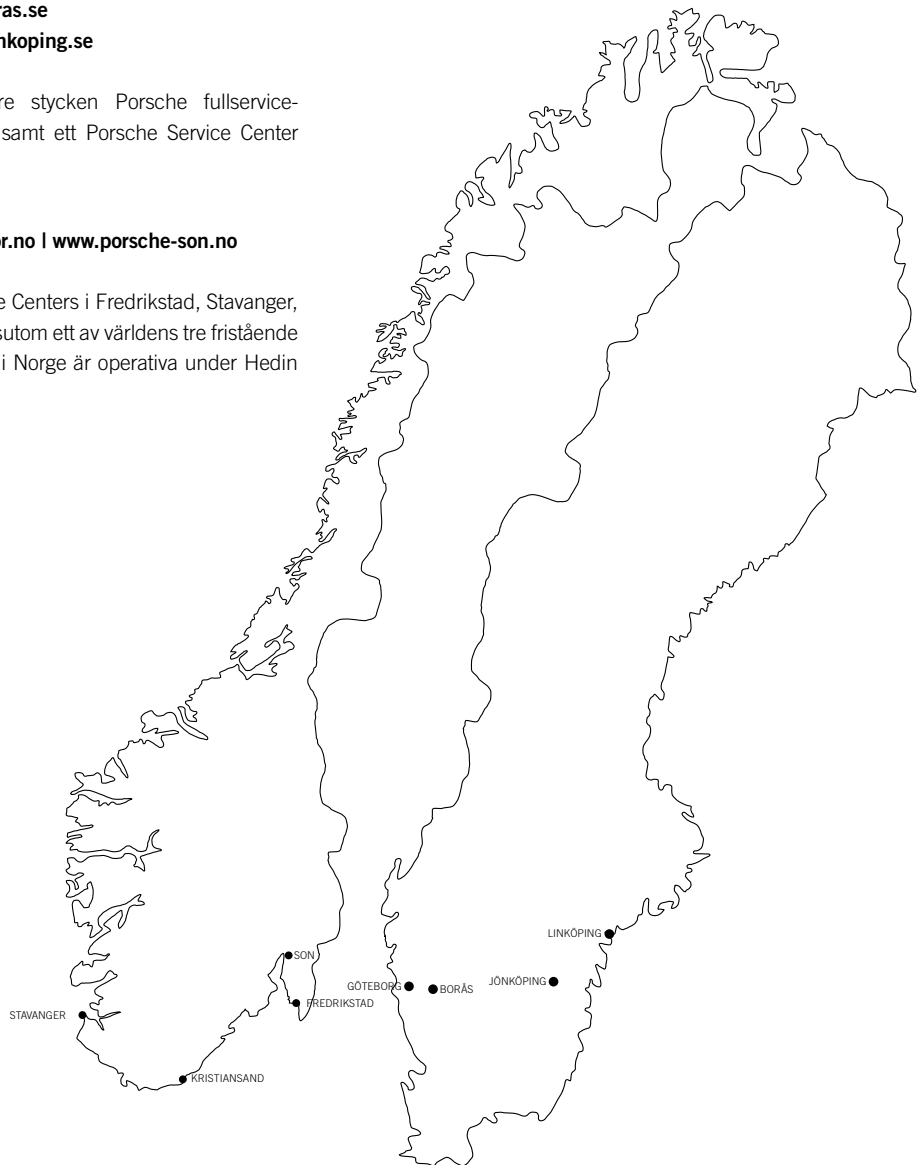
www.porsche-goteborg.se | www.porsche-boras.se
www.porsche-jonkoping.se | www.porsche-linkoping.se

Den svenska verksamheten består av tre stycken Porsche fullservice-anläggningar i Borås, Jönköping, Göteborg samt ett Porsche Service Center i Linköping.

PORSCHE CENTER NORGE

www.porsche-stavanger.no | www.porsche-sor.no | www.porsche-son.no

Den norska verksamheten inkluderar Porsche Centers i Fredrikstad, Stavanger, Kristiansand (Sør) och Son. I Son bedrivs dessutom ett av världens tre fristående Porsche Classic Center. Alla Porsche Center i Norge är operativa under Hedin Performance Cars AB.



NORGE



MOLDE

Nybyggnation av Bavaria-anläggning.
Färdigställs i kvartal ett 2020.

MOLDE

OSLO

OSLO

Ombyggnation av Bavaria-anläggning.
Färdigställs i kvartal två 2020.

BRYNE

BRYNE

Nybyggnation Bavaria.
Färdigställs i kvartal två 2021.

FASTIGHETSPROJEKT I.A. HEDIN BIL AB

SVERIGE

DANDERYD, STOCKHOLM

Nybyggnation av Mini Concept Store, Bavaria-anläggning. Färdigställs i kvartal fyra 2020.

SOLNA, STOCKHOLM

Nybyggnation av Bavaria-anläggning. Färdigställs i kvartal ett 2020.

KISTA, STOCKHOLM

Ombyggnation av Bavaria-anläggning. Färdigställs i kvartal fyra 2020.

HANINGE

Nybyggnation av Opel-anläggning. Färdigställs i kvartal tre 2020.

LINKÖPING

Nybyggnation av Porsche Center. Färdigställs under första halvåret 2022.

ALINGSÅS

Nybyggnation av Kia och Nissan-anläggning. Färdigställs i kvartal fyra 2020.



1985-2011

1985

- Ingemar och Anders Hedin förvärvar den första Hedin Bil-anläggningen i Borås. Bilmärkena som såldes var Mercedes-Benz och Nissan.

1990

- Philipson Bil i Halmstad förvärvas och 1992 invigs den helt nybyggda bilanläggningen som säljer Nissan och Mercedes.

1995

- Philipson Bil i Helsingborg och Ängelholm förvärvas. Även Philipson Lastbilar i Halmstad förvärvas.

1998

- Bygg och fastighetsbolaget K. I. Andersson Bygg AB i Borås förvärvas.

1999

- Philipsons Bil i Göteborg, Alingsås och Kungsbacka förvärvas.
- En stor och betydande ombyggnad av huvudkontoret på Mölndalsvägen påbörjas.

2001

- Aktiv Bil AB i Hisings Backa som då var återförsäljare av Nissan förvärvas.
- Mercedes-Benz-anläggningen i Alingsås återinvigs hösten 2001.

2002

- I Alingsås återinvigdes vår nyrenoverade anläggning.
- Ett återförsäljaravtal signeras i Västsverige av den nya "citybilen" Smart.

2003

- I Göteborg förvärvas Daimler-Chryslers återförsäljarverksamhet som består av Mercedes-Benz försäljning och verkstad i Hisings Kärra.
- I Åbro/Mölndal förvärvas Chrysler och Jeeps försäljning och verkstad.

2004

- Övertar Bilstudion Göteborg AB:s återförsäljarverksamhet av Chevrolet i Göteborg.
- Tecknar återförsäljaravtal med Cadillac Sverige AB att få sälja bilmärkena Cadillac, Chevrolet och Corvette.
- Stjärnhuset Bil AB förvärvas i Kristianstad. Genom förvärvet välkomnas bilmärket Mitsubishi till Hedin Bil.

2005

- I Åbro/Mölndal öppnar Göteborgs Begagnat Center.
- Bilforum Uddevalla AB:s verksamhet förvärvas. Därmed expanderar Hedin Bil med ytterligare fyra filialer i Uddevalla, Trollhättan, Strömstad och Vara.
- I.A Hedin Fastighet AB säljer samtliga aktier i fastighetsbolaget KIA Fastighet AB.
- Klintberg & Way Group AB:s verksamhet i Åbro/Mölndal förvärvas.

2006

- Bilexa i Göteborg AB förvärvas. De är lokala återförsäljare av Mitsubishi och Citroën.
- Förvärvar Philipson Uppsala Bil AB:s verksamheter i Uppsala och i Enköping.

2007

- Ett återförsäljaravtal undertecknas med KIA Motors Sweden AB.
- Förvärvar Thituson Bil AB:s verksamheter i Linköping, Jönköping, Anderstorp, Ljungby och Värnamo. Med förvärvet välkomnas bilmärket Land Rover.

2008

- Inkråmet i det konkurs försatta bolaget Uno Asplunds Bil AB i Borås förvärvas.

2009

- Ett återförsäljaravtal undertecknas med Renault.
- Hedin Bils nya Transportbilcenter invigs på Mölndals-vägen i Göteborg.

2010

- Scanauto i Göteborg AB och Andersson Auto i Varberg AB förvärvas.
- Bra Bil AB:s försäljning och verkstad avseende Renault förvärvas i Göteborg.
- Mercedes-Benz tunga lastbilsverksamhet i Hisings Kärra förvärvas.
- Investerar i bolaget Car to Go Sweden AB. Anders Hedin Invest innehar därmed en 29% ägardel.

2011

- Återinvigning av Hedin Bils renoverade anläggningar i Tagne, Vara, Anderstorp och Ljungby.
- Hedin Bils nybyggda anläggningar i Borås, Kungsbacka och Varberg invigs.

MILSTOLPAR & HISTORIK

2012-2016

2012

- Hedin Bils nya anläggning i Uppsala invigs.
- Det nya huvudkontoret på Mölndalsvägen i Göteborg invigs i oktober.
- AMG Performance Center och Mercedes-Benz företagscenter i Sisjön, Göteborg invigs i november.
- Hedin Bils fastighet i Akalla, Stockholm utökas med cirka 15 000 kvm. Även anläggningen i Segeltorp byggs om och utökas.
- Det börsnoterade hyresbilsbolaget Mabi Rent AB förvärvas. Bolaget bedriver verksamhet i Sverige och Tyskland.
- Klintberg och Way Group AB förvärvas.
- Dotterbolaget KW Cars grundades.
- Genom Klintberg och Way Group AB förvärvas grossistföretaget DAWA Däck AB, som kommer drivas som systerbolag till KW Wheels AB.
- KW Cars AB öppnar filial i Göteborg.

2013

- Abarth introduceras som nytt bilmärke för Hedin Bil.
- Återförsäljaravtalet med Suzuki avslutas till följd av för låg volym hos märket.
- Mercedes-Benz anläggning i Hisings Kärra byggs om till en anläggning för person-, transport-, och tunga lastbilar.
- Svenska Bil AB:s verksamhet i Stockholm förvärvas. Detta innebär att fyra nya anläggningar tillkommer och ett nytt dotterbolag skapas i Hedin Bilkoncernen: Hedin Stockholm Bil AB.
- I Malmö förvärvas Opels fastighet med tillhörande konkursbo.
- I.A Hedin Fastighet AB förvärvar tre fastigheter som inhyser externa hyresgäster.
- Klintberg och Way Group AB förvärvar General Motors North American Vehicles och MOPAR:s (Chrysler, Jeep och Dodge) auktoriserade reservdelsdistributör samt Europas största reservdelsgrossist av amerikanska bildelar. Bolaget är under 2014 representerat i 37 länder med huvudkontor i Sverige.
- Dotterbolaget KW Wheels AB startas. Bolaget är grossister av däck och fälgar med kontor och lager i Tuve, Göteborg.
- Anders Hedin Invest AB förvärvar resterande 71% av aktierna i Car to Go Sweden AB.
- Consensus Asset Management AB (Consensus) och Thenberg och Kinde Fondkommission AB slås ihop.
- Anders Hedin Invest AB går in med en 16,6% ägarandel i Lasingoo Sverige AB.
- Förvärvar Klasén Bil i Halmstad. I förväret ingår rörelsefastigheten samt en grannfastighet.
- Förvärvar BIVA AB:s bilverksamhet Karlskoga, Örebro, Linköping, Norrköping och Uppsala. I förväret ingår rörelsefastigheterna i Örebro, Karlskoga, Linköping och Kristianstad. I samband med detta förvärvas även Bilcity i Kristianstad.
- Bilia AB:s Fordverksamhet i Göteborg, Stockholm, Nacka och Kungsbacka förvärvas. Med detta förvärv välkomnas Ford som bilmärke in i Hedin Bil-koncernen.
- Förvärvar Bilfirman Lars Pettersson Bil AB med Fordverksamhet i Södertälje.
- Förvärvar CMS Group AB:s Fordverksamhet i Norra Göteborg.
- Hedin Göteborg Bil AB tecknar avtal om nyproduktion av en anläggning för Jaguar och Land Rover i Sisjön med inflytt 2017.

2014

- Opel Black Box öppnar och Opel välkomnas som nytt bilmärke.
- Det börsnoterade hyrbilsbolaget Mabi Rent AB förvärvas. Bolaget bedriver verksamhet i Sverige och Tyskland.
- Fyra stycken av Bil Partners bilanläggningar förvärvas i Malmö Jägersro, Malmö Burlöv, Lund och Trelleborg. Subaru välkomnas in i Hedin Bil som nytt varumärke.
- Citroëns bilanläggning Citroën Center i Spånga förvärvas.
- Två nya anläggningar i Helsingborg samt Ängelholm färdigställs.
- Hedin Bils anläggning i Värnamo byggs om och blir totalt 800 kvm stor.
- Ny Hedin Bil-anläggning i Ängelholm invigs.
- Byggnation av ny Hedin fullserviceanläggning i Jönköping startar.
- Förvärvar Rörelsefastigheten Kista och startar ett Transportbilscenter.
- Ny Hedin Bil-anläggning i Värnamo invigs.
- DS store, en ny konceptbutik för premium märket DS, invigs i Akalla, Stockholm.
- Hedin Bil blir återförsäljare för Renault och Dacia i Halmstad.
- Förvärvar i mars 70% i Techno Tire AB genom dotterbolaget Klintberg och Way Group AB.

2015

- Hedin Mölndal Bil AB tecknar avtal om nyproduktion av en Ford Store i Segeltorp, Stockholm.
- Hedin Mölndal Bil AB tecknar avtal om nyproduktion av anläggning för Ford Kungsbacka. Inflytt juni 2017.
- Dotterbolaget Klintberg och Way Group AB förvärvar däckgrossisterna PRO-imp AB och Wheelspot AB.
- Koncernens största affär tecknas när Fastighet AB Balder köper upp I.A Hedin Fastighet AB. Fastighetsbeståndet värderas till 4 208 miljoner svenska kronor.
- I slutet av året förvärvas Wijks Villa i Göteborg, fastigheten är dotterbolag till I.A Hedin Fastighet AB (nytt bolag).

2017-2018

2017

- Rörelseöverlåtelsen av Billias Fordverksamhet i Stockholm genomförs.
- Förvärv av ANA Motorcentrums anläggningar i Trollhättan och Lysekil.
- Förvärv av PCB Västsverige AB, återförsäljare av Porsche i Borås, Göteborg och Linköping. Porsche välkomnas som nytt varumärke i koncernen.
- Förvärv av Miklagruppen med dotterbolagen Bavaria Norge AS, Bavaria Bil AB, KC Motors AB och GS Bildeler AS, Miklagruppen är återförsäljare av BMW, Mini och Porsche med filialer i Sverige och Norge.
- Burlingruppens BMW verksamhet i Skellefteå förvärvs.
- Eriksson Bilteam AB i Gävle, som består av försäljning, service och reservdelar för BMW och Opel förvärvs.

2018

- Mercedes-Benz Gent, som driver sju etablerade anläggningar i Östflandern, Belgien förvärvs 1 april genom tre separata juridiska enheter. Bolaget i Belgien kontrollerar 7% av den belgiska marknaden.
- 17 april 2018 förvärvade Hedin Mölndal Bil AB genom I.A. Hedin Bil, Motorcentralen i Eskilstuna AB. Genom förvärvet som avser Fordrörelsen för person- och transportbilar.
- 19 april invigdes Ford Store Hedin Bil i Segeltorp/Stockholm.
- 23 april förvärv av Bavaria Sverige Bil AB, Englunds Bil i Luleå.
- Dodge & RAM Flagship Store Stockholm öppnades i Kungens Kurva den 1 maj.
- KC Motors Danderyd invigdes den 7 juni och KC Motors Norrtälje invigdes den 8 juni.
- Minoritetsposten i GS Bildeler AS förvärvades den 21 juni av Hedin Automotive AS som nu äger 100% av bolaget.
- Bavaria Sverige Bil AB ingick den 13 juli avtal att förvärva Ivars Bil AB, i Östersund med försäljning av BMW och Nissan. Tillträde skedde den 31 augusti.
- Hedin Belgien Bil AB ingick den 22 augusti avtal att förvärva två fullserviceanläggningar för Mercedes-Benz personbilar, transportbilar och lastbilar belägna mellan Gent och Antwerpen i nordöstra Belgien. Tillträdet är villkorat av den belgiska konkurrensmyndighetens godkännande.
- I.A. Hedin Belgien Bil AB tillträdde ytterligare fem stycken Mercedes-Benz anläggningar 22 augusti i Antwerpen.
- Ford Transit Center med försäljning av Ford transportbilar invigdes den 1 september i Eklanda, Göteborg.
- Hedin Bils personbilsanläggning i Helsingborg med försäljning av Mercedes-Benz, Kia och Nissan återinvigs den 20 september efter renovering.
- Hedin Göteborg Bil AB tillträdde Skadecenter i Borås AB den 28 september och expanderar därmed både serviceverkstaden och skadeverkstaden i Borås.
- I oktober anskaffade GS Bildeler AS, 67% av aktierna i norska importör- och grossistbolaget ConLogo.
- 1 november lanserades Hedin Certified med målsättning att ta en ledande roll på marknaden för begagnade bilar.
- 1 november gick verksamheten KW Cars i Grimbodalen över till I.A. Hedin Bil och bytte i samband med detta namn till Hedin Bil i Grimbodalen.
- 1 november öppnade Hedin Ford Bil i Nacka. Anläggningen erbjuder hela Fords modellprogram och har även Hedin Certified.

2019-2020

2019

- 1 januari 2019 infördes IFRS16 Leasing-avtal. För att underlätta jämförelse med tidigare perioder har vissa poster redovisats exklusive effekterna av IFRS16.
- 17 januari öppnade Hedin Örebro Bil AB en anläggning för Jaguar och Land Rover i Örebro.
- 12 februari förvärvade Bavaria Haugesund AS 51% av andelarna i MPS Micropaint Haugesund AS. Bolagets verksamhet består av underhåll och reparation av fordon.
- 18 februari tillträdde Hedin Belgien Bil AB en plåt- och lackverkstad i anslutning till den befintliga bilanläggningen i Lier, Belgien.
- GS Bildeler AS förvärvade 91% av aktierna i EBC Brakes Norge AS per den 26 februari. EBC Brakes är en grossist av bromsar och rekondartiklar till bil och MC.
- 22 mars kommunicerade Hedin Stockholm Bil AB att erbjudandet av DS Automobiles utökas från Akalla till att även omfatta Malmö Jägersro.
- Hedin Stockholm Bil AB expanderade transportbilsverksamheten genom att flytta från Kista till både Spånga och Akalla den 27 mars.
- 10 april lanserades Hedin Auction som vänder sig till bilhandlare. Det är en svensk nätauktionssajt för de av Hedin Bils begagnade fordon som inte säljs till slutkund. Lösningen ger transparens och marknadsmässiga priser för alla inblandade parter.
- 7 juni ingick Bavaria Norge AS avtal att förvärva tre BMW-anläggningar i Ålesund, Molde och Kristiansund i Norge av Brages Bil AS. Tillträde skedde den 14 augusti.
- 21 augusti förvärvade Hedin Belgien Bil AB två Mercedes-Benz fullserviceanläggningar mellan Antwerpen och Gent.
- 22 augusti ingick Hedin Belgien Bil AB avtal att förvärva en Mercedes-Benz fullserviceanläggning mellan Antwerpen och Bryssel. Förvärvet slutfördes den 16 september.
- 17 september invigdes Porsche Center Kristiansand i Norge.
- 10 oktober invigdes ett nytt Porsche Center i Jönköping.
- 14 oktober invigdes en ny KIA-anläggning i Tagene utanför Göteborg.
- 17 oktober tecknades MoU med det kinesiska elbilmärket BYTON om försäljning på den norska marknaden via Hedin Automotive AS.
- 31 november avvecklades Hedin Örebro Bil AB:s anläggning i Norrköping.
- 1 december förvärvades inkråmet i en FordStore-anläggning i Västerås från HermiBil i Mälardalen AB i konkurs. Västerås-anläggningen är den åttonde i ordningen i Hedin Mölndal Bil AB.

2020

- 13 januari nyöppnades FordStore Västerås efter renovering.
- 16 januari expanderar Hedingruppen till Schweiz genom förvärvet av SeeAll Group (Zürich). SeeAll Groups två bilanläggningar, Allmend Garage och Seeblick Garage, blir Hedins två första i Schweiz. SeeAll är en del av det helägda, nyetablerade dotterbolaget Hedin Automotive AB till Anders Hedin Invest AB, operativt under den norska enheten Hedin Automotive.
- 20 januari öppnar Hedin Bil en ny Kia-anläggning i Trollhättan genom dotterbolaget Hedin Göteborg Bil AB, och är en s.k. Red Cube-anläggning.
- 29 januari offentliggjordes att Hedin Performance Cars AB kommer bygga ett Porsche Center i Linköping. Invigning beräknas ske under 2022.
- 30 januari offentliggjordes att Anders Hedin Invest AB och Stern Groep N.V., den nederländska börsnoterade fordonsåterförsäljaren, för exklusiva förhandlingar om ett samgående mellan deras respektive fordonsverksamheter, inklusive I.A. Hedin Bil AB.
- 2 mars offentliggjorde den kinesiska elbilsproducenten BYTON att de väljer Hedin Automotive som strategisk sälj- och servicepartner i Sverige och Norge. BYTON M-Byte kommer att lanseras på de första europeiska marknaderna under senare delen av 2021.
- 5 mars tecknade Anders Hedin Invest AB, genom sitt dotterbolag Hedin Automotive AB, avtal om att bli importör av Ford på den svenska marknaden. I tillägg till detta, har parterna signerat ett MoU avseende ett planerat övertag av Fords nationella försäljningsbolag i Sverige. Planerat datum för övertag är den 1 augusti 2020, efter godkännande av berörda myndigheter.
- 1 april startade verksamheten för vårt koncept "Car Store" i bolaget Car Store Sweden AB. Car Store är en begagnat-handel inom Hedin Bil-koncernen.

kSEK	2019	2018	2017	2016	2015
Nettoomsättning	22 301 382	21 043 340	12 657 046	9 744 132	8 075 853
Rörelseresultat	360 207	227 107	197 230	176 843	158 802
Finansiella poster	-212 253	-114 143	-53 449	-10 705	-249
Resultat före skatt	147 956	112 964	143 781	166 138	158 553
Skatt	-44 646	-26 108	-25 104	-30 638	-34 195
Årets resultat	103 308	86 856	118 677	135 500	124 358
Immateriella anläggningstillgångar	1 877 075	1 522 412	1 215 266	55 194	23 500
Materiella anläggningstillgångar	7 562 976	2 002 531	1 519 245	620 576	354 457
Finansiella anläggningstillgångar	70 749	57 346	32 321	99 986	331 395
Varulager	3 089 271	2 736 249	2 446 334	919 980	955 773
Kundfordringar	970 145	716 803	590 907	272 259	233 392
Övriga omsättningstillgångar	752 738	646 168	546 140	326 514	271 468
Summa tillgångar	14 322 954	7 681 509	6 350 213	2 294 509	2 169 985
Eget kapital	931 028	795 568	703 962	615 077	610 061
Långfristiga skulder	7 876 863	2 892 119	2 929 490	479 115	301 240
Leverantörsskulder	1 713 413	1 258 126	1 136 415	250 622	438 671
Övriga kortfristiga skulder	3 801 650	2 735 696	1 580 346	949 695	820 013
Summa eget kapital och skulder	14 322 954	7 681 509	6 350 213	2 294 509	2 169 985
Kassaflöde från den löpande verksamheten	1 508 029	460 094	-11 958	370 487	-67 952
Kassaflöde från Investeringsverksamheten	-1 474 956	-1 238 694	-1 675 521	-382 719	270 281
Kassaflöde från Finansieringsverksamheten	22 641	825 011	1 738 367	10 268	-211 619
Årets kassaflöde	55 714	46 411	50 888	-1 964	-9 290
Soliditet	9%	15%	17%	27%	28%
Avkastning på eget kapital	12%	12%	18%	22%	20%
Medeltalet anställda	2 733	2 450	1 711	1 434	1 183

Från 2019 tillämpas IFRS16. Tidigare år har ej räknats om.

FINANS – FEM ÅR I SAMMANDRAG

kEUR	2019	2018	2017	2016	2015
Nettoomsättning	2 137 458	2 047 954	1 285 018	1 018 526	884 056
Rörelseresultat	34 524	22 102	20 024	18 485	17 384
Finansiella poster	-20 343	-11 108	-5 426	-1 119	-27
Resultat före skatt	14 181	10 994	14 598	17 366	17 357
Skatt	-4 279	-2 541	-2 549	-3 203	-3 743
Årets resultat	9 901	8 453	12 049	14 163	13 613
Immateriella anläggningstillgångar	179 907	148 162	123 381	5 769	2 573
Materiella anläggningstillgångar	724 867	194 888	154 243	64 867	38 802
Finansiella anläggningstillgångar	6 781	5 581	3 281	10 451	36 278
Varulager	296 983	266 294	248 366	96 163	104 628
Kundfordringar	92 983	69 760	59 992	28 458	25 549
Övriga omsättningstillgångar	72 146	62 886	55 447	34 130	29 717
Summa tillgångar	1 372 772	747 570	644 711	239 838	237 546
Eget kapital	89 234	77 425	71 470	64 292	66 783
Långfristiga skulder	754 952	281 463	297 419	50 080	32 976
Leverantörsskulder	164 221	122 442	115 376	26 197	48 021
Övriga kortfristiga skulder	364 366	266 240	160 446	99 269	89 766
Summa eget kapital och skulder	1 372 772	747 570	644 711	239 838	237 546
Kassaflöde från den löpande verksamheten	144 536	44 777	-1 214	38 726	-7 439
Kassaflöde från Investeringsverksamheten	-141 366	-120 551	-170 109	-40 004	29 587
Kassaflöde från Finansieringsverksamheten	2 170	80 291	176 489	1 073	-23 166
Årets kassaflöde	5 340	4 517	5 166	-205	-1 017
Soliditet	9%	15%	17%	27%	28%
Avkastning på eget kapital	12%	12%	18%	22%	20%
Medeltalet anställda	2 733	2 450	1 711	1 434	1 183
Omräkningskurs SEK/EUR	10,43	10,28	9,85	9,57	9,14

Från 2019 tillämpas IFRS16. Tidigare år har ej räknats om.



FÖRVALTNINGSBERÄTTELSE

Styrelsen och verkställande direktören för I.A. Hedin Bil AB (publ), Org nr 556065-4070 får härmed avge Årsredovisning och koncernredovisning för räkenskapsåret 2019-01-01 - 2019-12-31

ALLMÄNT OM VERKSAMHETEN

I.A. Hedin Bil koncernen bedriver handels- och verkstadsrörelse inom motorbranschen i Sverige, Norge och Belgien. Saluförda varumärken under Hedin Bil är Mercedes-Benz, Jeep, Dodge, RAM, Smart, Nissan, Mitsubishi, Citroën, DS, Fiat, Cadillac, Corvette, Chevrolet, Chrysler, KIA, Opel, Dacia, Renault, Abarth, Honda, Jaguar, Alfa Romeo, Subaru, Isuzu, Range Rover, Land Rover samt Ford. Saluförda märken under Bavaria är BMW och MINI och Porsche säljs i dedikerade Porsche Center. I Belgien saluförs Mercedes-Benz och Smart under varumärket Hedin Automotive. Distribution och försäljning av BMW reservdelar för den norska marknaden sker i GS Bildeler.

Hedin Bil finns idag representerade på över 100 platser i Sverige, Norge och Belgien. Koncernen tillhandahåller både nya och begagnade person-, transport- och lastbilar. Ambitionen är att vara ett fullservice-företag med helhetserbjudande för såväl privat som företagskunder. Helhetskonceptet erbjuder finansiering, serviceavtal och försäkring.

MODERFÖRETAGET

I.A. Hedin Bil AB:s verksamhet består i allt väsentligt av att förvalta och utveckla ägandet i befintliga dotterbolag, samt tillhandahålla gemensamma funktioner såsom ekonomi, HR, marknad, bil-administration, etc.

Företaget är dotterbolag till Anders Hedin Invest AB, org nr 556702-0655 med säte i Mölndal, vilket även upprättar koncernredovisning.

Belopp i kkr	2019-12-31	2018-12-31	2017-12-31	2016-12-31	2015-12-31
Nettoomsättning	22 301 382	21 043 340	12 657 046	9 744 132	8 075 853
Resultat efter finansiella poster	147 954	112 964	143 781	166 138	158 553
Balansomslutning	14 322 954	7 681 509	6 350 213	2 294 509	2 169 985
Avkastning på eget kapital %	12	12	18	22	20
Soliditet %	9	15	17	27	28
Soliditet % exklusive IFRS 16	13	15	17	27	28
Medeltalet anställda	2 733	2 450	1 711	1 434	1 183

Definitioner

Avkastning på eget kapital: Årets resultat efter skatt i förhållande till genomsnittligt eget kapital

Soliditet: Eget kapital samt efterställda skulder till moderföretag (not 22) i förhållande till balansomslutningen

VÄSENTLIGA HÄNDELSE UNDER ÅRET

12 februari förvärvade Bavaria Haugesund AS 51% av andelarna i MPS Micropaint Haugesund AS. Bolagets verksamhet består av underhåll och reparation av fordon.

18 februari tillträdde Hedin Belgien Bil AB en plåt- och lackverkstad i anslutning till den befintliga bilanläggningen i Lier, Belgien.

GS Bildeler AS förvärvade 91% av aktierna i EBC Brakes Norge AS per den 26 februari. EBC Brakes är en grossist av bromsar och rekondartiklar till bil och MC.

7 juni ingick Bavaria Norge AS avtal att förvärva tre BMW-anläggningar i Ålesund, Molde och Kristiansund i Norge av Brages Bil AS. Tillträde skedde den 14 augusti.

21 augusti förvärvade Hedin Belgien Bil AB två Mercedes-Benz fullserviceanläggningar mellan Antwerpen och Gent.

22 augusti ingick Hedin Belgien Bil AB avtal att förvärva en Mercedes-Benz fullserviceanläggning mellan Antwerpen och Bryssel. Förvärvet slutfördes den 16 september.

1 december förvärvades inkråmet i en FordStore-anläggning i Västerås från HermiBil i Mälardalen AB i konkurs. Västerås-anläggningen är den åttonde i ordningen i Hedin Mölndal Bil AB.

HÄNDELSE EFTER RÄKENSKAPSÅRETS UTGÅNG

30 januari offentliggjordes att Anders Hedin Invest AB och Stern Groep NV, en nederländsk börsnoterad fordonsåterförsäljare, för exklusiva förhandlingar om ett eventuellt samgående mellan deras respektive fordonsverksamheter, inklusive I.A. Hedin Bil AB. På grund av Covid-19 beslutades det i mars 2020 att avvakta med fortsatta diskussioner tills bilbranschen återgått till normalläge.

1 april startades försäljning av begagnade bilar under varumärket Car Store i ett separat bolag, Car Store Sweden AB. Första försäljningsanläggningen är belägen i Täby.

FÖRVÄNTAD FRAMTIDA UTVECKLING

Totalmarknaden har varit stark de senaste åren och bedöms gå ned på våra marknader nästa år. En stor osäkerhet har infunnit sig i branschen efter utbrottet av Covid-19 vilket innebär att försäljningen förväntas minska under våren och sommaren 2020. Varje hemmamarknad har olika förutsättningar beroende på samhällets riktlinjer för att hantera virusutbredningen, arbetsmarknadslagstiftning, statliga stödpaket och kundernas beteende. I Belgien har myndigheterna beslutat om temporär nedstängning av ej kritiska verksamheter, vilket innebär att våra anläggningar är stängda från 18 mars, förutom viss jourverksamhet i servicemarknaden. En statlig lönegaranti täcker större delen av kostnaderna för de anställda. Nedstängningen gäller preliminärt till 20 april. I Norge har leveranserna gått ner i mars men orderreserven har ökat. Bokinsläget i verkstäderna är fortsatt gott. Mot bakgrund av osäkerheten i marknaden och förväntade leveransstörningar genomförs korttidspermitteringar av 30-50% av personalen. Antalet omvärderas löpande. I Sverige gick vår nybilsförsäljning ner med ca 15% i mars jämfört med föregående år. Begagnatförsäljningen minskade med knappt 4% och verkstäderna är opåverkade. Genomförda åtgärder omfattar bl a avslut av anställningar och korttidspermitteringar. Alla bolag har gått in i krisberedskap, med en tätare uppföljning och prognostisering av resultat och likviditet utifrån olika scenarier och ett intensivt fokus på att minska kapitalbindningen. Sparpaket är lagda för att kunna anpassa kostnader till nya marknadsförutsättningar. Samtliga åtgärder syftar till att kunna övervintra en längre konjunkturduggång med så lite negativ påverkan på verksamheten som möjligt.

Samtidigt är viktigt att påpeka att påverkan på våra hemmamarknader, undantaget Belgien, hittills varit begränsade.

RISKER

Bilförsäljning är beroende av konjunkturutvecklingen och skapar en känslighet i koncernens försäljningsutveckling. För att reducera känsligheten i lönsamhet krävs effektiva processer och kontroll på lagersituationen. De flesta avtal med generalagenterna är rullande tvåårsavtal eller femårsavtal. Det innebär att det är nödvändigt med en god relation mellan generalagent och återförsäljare och att bygga långsiktiga samarbeten. Hedin-koncernen har som mål att vara en viktig samarbetspartner till respektive generalagent och bygga förtroende mellan parterna.

Att skapa ett helhetskoncept med finansiering, försäkring, service, kort och olika möjligheter till ägarformer bidrar till ökad kundlojalitet. Genom ett brett utbud av varumärken minskar även de risker som uppstår genom en alltför stor exponering på enskilda varumärken. Samtidigt har de senaste årens expansion i huvudsak skett inom premiumsegmentet och på delvis nya väl fungerande marknader vilken gjort det möjligt att sprida riskerna på ett positivt sätt.

Genom koncernens verksamhet inom flera delar av bilbranschen som försäljning, verkstäder, hyrbils- och reservdelsområdet skapas möjlighet att bredda och sprida riskerna.

Som förklarar under rubriken "Förväntad framtida utveckling" har Covid-19 utbrottet redan påverkat vår verksamhet. Osäkerheten på marknaden orsakar en nedgång i ekonomisk aktivitet och den långsiktiga påverkan på koncernens verksamhet är för närvarande okänd. De viktigaste riskerna som följer med den osäkra situationen är följande; - Efterfrågan: Även om påverkan hittills varit begränsad jämfört med flera andra detaljhandelsbranscher finns en risk att konsumtionen av kapitalvaror, inklusive bilar, minskar till en betydligt lägre nivå över en längre tid. Besparingspaket är lagda för att möta risken för en sådan utveckling.

- Lagervärden: Vid ett överutbud i marknaden finns en risk för prisjusteringar nedåt i bilpriser. Vi analyserar kontinuerligt befintligt lager och inbyten för att aktuellt lager skall vara konkurrenskraftigt.

- Leveransförmåga: Flertalet bilfabriker i Europa stängdes i slutet av mars, och förväntas öppna igen i april/maj. Detta kan kortsiktigt påverka vår leveransförmåga.

- Finansiering och likviditet: Om nedgången blir långvarig finns en risk att refinansiering av nuvarande kreditportfölj inte kan ske. Det sker en löpande dialog med våra kreditgivare för att säkerställa ett långsiktigt samarbete. I våra nuvarande lånevillkor finns inga särskilda covenant som påverkar finansieringen negativt.

BOLAGSSTYRNINGSRAPPORT

Högsta beslutande organ i I.A. Hedin Bil-koncernen är bolagsstämman. Bolagsstämman utser en styrelse, som har det yttersta ansvaret för att den interna kontrollen fungerar tillfredställande så att kvaliteten i den finansiella rapporteringen kan säkerställas. Det är styrelsens ansvar att tillse att bolagets organisation är utformad så att bokföringen, medelsförvaltningen och bolagets ekonomiska förhållande i övrigt kontrolleras på ett betryggande sätt. Styrelsen utvärderar löpande den verkställande direktörens arbete. VD har i uppdrag att tillsammans med CFO granska och säkerställa kvaliteten i den finansiella rapporteringen. Tydliga riktlinjer kommuniceras till dotterbolagen för att säkerställa att de regler och principer som tillämpas är gemensamma för koncernens företag. Koncernens externa revisorer rapporterar till styrelsen vid behov, dock minst en gång per år.

Bolagsstämma

Bolagets största aktieägare är Anders Hedin Invest AB, med ett innehav av 91% av aktierna. Anders Hedin Invest AB ägs till 100% av Anders Hedin, som även är VD och koncernchef i I.A. Hedin Bil AB. Resterande 9% ägs av Ingemar Hedin. Det finns 100 aktier av serie A där varje aktie berättigar till tio röster, samt 900 aktier av serie B där varje aktie berättigar till en röst. Det finns inga begränsningar i fråga om hur många röster varje aktieägare kan avge vid en bolagsstämma. Alla aktier av serie A innehas av Anders Hedin Invest AB.

Det finns inga särskilda bestämmelser i bolagsordningen för tillsättande eller entledigande av styrelseledamöter, eller ändring i bolagsordningen.

HÅLLBARHETSRAPPORT

Koncernen I.A. Hedin Bil har många medarbetare och flera affärsområden på olika geografiska platser. Det är därför viktigt att vi har gemensamma och grundläggande värderingar om hur verksamheten ska bedrivas. Vårt förhållningssätt är viktigt för våra affärer och ger oss riktlinjer i de utmaningar vi möter i arbetet. Vårt åtagande är, utan kompromiss, att agera med etik i alla situationer. Detta är avgörande för framgångarna i vår verksamhet då vi tack vare vår goda etik har fått förtroende och tillit från kunder, leverantörer och finansiärer.

Vi har satt upp vägledning och normer på hur vi ser på professionellt förhållningssätt för att hjälpa våra medarbetare att lösa etiska frågor som kan uppkomma på arbetet. Denna vägledning finns beskriven i vår Uppförandekod och som en del av denna hållbarhetsrapport.

Den svenska verksamheten av I.A. Hedin Bil har en övergripande Kvalitets- och Miljöpolicy som tillsammans med vårt kvalitets- och miljöledningssystem uppfyller kraven enligt ISO 9001 & ISO 14001. Delar av den norska verksamheten inom I.A. Hedin Bil arbetar i enlighet med den norska miljöcertifieringen Miljøfyrtårn. Riktlinjer, övriga policys och uppförandekod ska vara kända av personalen och alla dokument finns lättillgängliga.

I.A. Hedin Bil-koncernen tillverkar ej de produkter bolaget är återförsäljare av. Tillverkning och utveckling av till exempelvis fordon sker av biltillverkarna. Eftersom att vi enkom är återförsäljare av fordon, är möjligheten att påverka situationen dock relativt liten. Större möjlighet att påverka finns vid driften av våra anläggningar och verkstäder.

I.A. Hedin Bil har under 2019 fortsatt att förvärva och bygga nya anläggningar och målet är att implementera samtliga i vårt hållbarhetsarbete. För att säkerställa ett långsiktigt angreppssätt arbetar vi aktivt för att skapa korrekta förutsättningar för ett systematiskt hållbarhetsarbete samt att minska vår miljöbelastning.

Vi fortsätter vårt fokus på att utveckla ledarskapet inom organisationen och driva företaget framåt för att stärka varumärket Hedin Bil som arbetsgivare. Målet är att vi genom dessa insatser skapar en organisation där medarbetarna präglas av trivsel och kompetens i sin yrkesroll. Basen i allt vårt arbete är Trygghet, Trovärdighet och Tillgänglighet.

Under året har fokus även varit utbildningsinsatser för våra chefer och medarbetare för att möta nya teknologier och digitala trender, utveckling av vårt introduktionsprogram för våra olika yrkesbefattningar, fortlöpande uppföljning av och insatser för att minska personalomsättningen samt att fortsätta arbetet med att tydliggöra både struktur och kultur med syfte att stärka organisationens kundfokus, kvalitet och konkurrenskraft på en snabb och föränderlig marknad.

I enlighet med ÅRL 6 kap 11§ är hållbarhetsrapporten upprättad som en från årsredovisningen avskild rapport. Hållbarhetsrapporten finns att tillgå från bolaget, eller på hemsidan www.hedinbil.se.

OMSÄTTNING OCH RESULTAT

Omsättningen för 2019 ökade med 6 % till 22 301 382 kkr (21 043 340 kkr). Exklusive förvärvade verksamheter minskade omsättningen med 4%. Försäljningen av Mercedes-Benz personbilar har under året övergått till en agentmodell, innebärande att fakturering sker direkt från importören till slutkund. Justerat för denna förändring är omsättningen i nivå med föregående år.

Årets rörelseresultat uppgick till 360 Mkr (227 Mkr) vilket innebär en rörelsemarginal på 1,6% (1,1%). Exklusive IFRS16 uppgick rörelseresultatet till 324 Mkr, och en rörelsemarginal på 1,5%. Rörelsemarginalen i bilförsäljningen uppgick till 0,8% (0,6%). Nybilsförsäljning minskade med 5% under året exklusive förvärvade bolag, varav merparten hänför sig till övergång till agentmodell för Mercedes-Benz. Samtidigt har försäljning av begagnade bilar ökat med 11%, där även lönsamheten för begagnade bilar har ökat successivt sedan lanseringen av Hedin Certified i slutet av förra året. Rörelsemarginalen i Servicemarknaden uppgick till 3,5% (3,0%). Resultatet har förbättrats under året genom ökad effektivitet.

Rörelseresultatet i Hedin Bil har förbättrats jämfört med föregående år. En lägre lönsamhet i nybilsaffären har kompensats med förbättrade marginaler och ökad volym i begagnataffären. Även lönsamheten i servicemarknaden har förbättrats genom kostnadsbesparingar. Rörelseresultatet i Bavaria har förbättrats jämfört med föregående år, huvudsakligen genom effektiviseringar inom servicemarknaden vilket medfört kostnadsbesparingar. Verksamheten i Belgien startade under föregående år och går enligt plan. Ytterligare tre anläggningar tillkom i augusti och september.

Resultat efter finansiella poster uppgick till 147 954 kkr (112 964 kkr). Exklusive effekterna av IFRS16 uppgick resultatet till 179 133 kkr.

FINANSIELL STÄLLNING

Per 31 december 2019 uppgick likvida medel till 157 329 kkr (99 724 kkr). Tillsammans med outnyttjad checkkredit fanns en betalningsberedskap på 359 Mkr (234 Mkr).

Koncernens balansomslutning uppgick per balansdagen till 14 322 954 kkr (7 681 509 kkr). Årets investeringar i anläggningstillgångar samt rörelseförvärv uppgick till 1 484 796 kkr (1 247 729 kkr).

MODERFÖRETAGET

I.A. Hedin Bil AB:s verksamhet består i allt väsentligt av att förvalta och utveckla ägandet i befintliga dotterbolag, samt tillhandahålla koncerngemensamma tjänster. Resultat efter finansiella poster uppgick till -36 718 kkr (-45 870 kkr) och årets nettoresultat uppgick till 63 297 kkr (40 296 kkr).

FÖRSLAG TILL VINSTDISPOSITION

Styrelsen föreslår att till förfogande stående vinstmedel, 413 825 kkr, disponeras enligt följande:

	<i>Belopp i kkr</i>
Balanseras i ny räkning	413 825
Summa	413 825

Vad beträffar företagets resultat och ställning i övrigt, hänvisas till efterföljande resultat- och balansräkningar med tillhörande bokslutskommentarer.

RAPPORT ÖVER KONCERNENS RESULTAT OCH TOTALRESULTAT

<i>Belopp i kkr</i>	<i>Not</i>	<i>2019-01-01- 2019-12-31</i>	<i>2018-01-01- 2018-12-31</i>
Rörelsens intäkter			
Nettoomsättning	4	22 301 382	21 043 340
Övriga rörelseintäkter	5	25 847	10 509
		22 327 229	21 053 849
Rörelsens kostnader			
Handelsvaror		-17 719 997	-17 164 387
Övriga externa kostnader	7,8	-1 028 048	-1 383 845
Personalkostnader	6	-2 022 859	-1 775 608
Avskrivningar av materiella och immateriella anläggningstillgångar	13,14	-1 196 118	-502 902
Rörelseresultat		360 207	227 107
Resultat från finansiella poster			
Finansiella intäkter	9,11	25 055	11 923
Finansiella kostnader	10,11	-237 308	-126 066
Resultat före skatt		147 954	112 964
Skatt	12	-44 646	-26 108
Årets resultat		103 308	86 856
Årets resultat hänförligt till:			
Moderföretagets aktieägare		100 322	82 763
Innehav utan bestämmande inflytande		2 986	4 093
Årets resultat		103 308	86 856
Övrigt totalresultat			
<i>Poster som ej kommer att klassificeras till periodens resultat</i>			
Omräkning av avsättningar för pensioner, netto efter skatt		-4 768	-1 344
		-4 768	-1 344
<i>Poster som senare kan klassificeras till periodens resultat</i>			
Omräkningsdifferenser		35 969	14 943
		35 969	14 943
Övrigt totalresultat		31 201	13 599
Årets totalresultat		134 509	100 455
Årets totalresultat hänförligt till:			
Moderföretagets aktieägare		131 043	95 510
Innehav utan bestämmande inflytande		3 466	4 945
Årets totalresultat		134 509	100 455

KONCERNENS BALANSRÄKNING

<i>Belopp i kkr</i>	<i>Not</i>	<i>2019-12-31</i>	<i>2018-12-31</i>
TILLGÅNGAR			
Anläggningstillgångar			
Immateriella anläggningstillgångar			
Immateriella rättigheter	13	16 936	11 205
Kundrelationer	13	439 278	359 623
Goodwill	13	1 420 861	1 151 584
		1 877 075	1 522 412
Materiella anläggningstillgångar			
Byggnader och mark	14	273 209	268 208
Nedlagda kostnader på annans fastighet	14	224 036	142 933
Inventarier, verktyg och installationer	14	248 473	245 127
Leasingfordon	14	2 004 533	1 346 263
Nyttjanderättstillgångar	14	4 812 725	0
		7 562 976	2 002 531
Finansiella anläggningstillgångar			
Andra långfristiga värdepappersinnehav	15	2 275	7 504
Uppskjuten skattefordran	21	61 911	49 842
Övriga långfristiga fordringar	16	6 563	0
		70 749	57 346
Summa anläggningstillgångar		9 510 800	3 582 289
Omsättningstillgångar			
Varulager m m			
Handelsvaror		3 089 271	2 736 249
		3 089 271	2 736 249
Kortfristiga fordringar			
Kundfordringar	17	970 145	716 803
Fordringar hos koncernföretag		12 188	25 511
Övriga fordringar		256 794	136 383
Förutbetalda kostnader och upplupna intäkter	18	326 427	384 550
		1 565 554	1 263 247
Likvida medel	19	157 329	99 724
Summa omsättningstillgångar		4 812 154	4 099 220
SUMMA TILLGÅNGAR		14 322 954	7 681 509

KONCERNENS BALANSRÄKNING

<i>Belopp i kkr</i>	<i>Not</i>	<i>2019-12-31</i>	<i>2018-12-31</i>
EGET KAPITAL OCH SKULDER			
<i>Eget kapital</i>	25		
Aktiekapital, 1 000 aktier		1 000	1 000
Reserver		23 991	-11 498
Balanserat resultat inkl årets resultat		885 000	789 446
Eget kapital hänförligt till moderbolagets ägare		909 991	778 948
Innehav utan bestämmande inflytande		21 037	16 620
Summa eget kapital		931 028	795 568
<i>Långfristiga skulder</i>			
Avsättningar för pensioner	20	89 983	87 090
Uppskjuten skatteskuld	21	159 765	141 104
Skulder till moderföretag	22	350 000	350 000
Obligationslån	22	1 493 400	1 491 000
Övriga skulder till kreditinstitut	22	184 655	0
Leasingskuld	22	4 332 659	12 544
Övriga långfristiga skulder	22	1 266 401	810 381
Summa långfristiga skulder		7 876 863	2 892 119
<i>Kortfristiga skulder</i>			
Checkkredit	22	1 023 408	1 049 612
Skulder till kreditinstitut	22	407 331	458 865
Leasingskuld	22	500 978	0
Leverantörsskulder		1 713 413	1 258 126
Skulder till koncernföretag		270 556	59 506
Skatteskuld		19 409	6 654
Övriga kortfristiga skulder		994 457	697 533
Upplupna kostnader och förutbetalda intäkter	23	585 511	463 526
Summa kortfristiga skulder		5 515 063	3 993 822
SUMMA EGET KAPITAL OCH SKULDER		14 322 954	7 681 509

KONCERNENS RAPPORT ÖVER FÖRÄNDRINGAR I EGET KAPITAL

<i>Belopp i kkr</i>	<i>Aktiekapital</i>	<i>Reserver</i>	<i>Balanserat resultat inkl årets resultat</i>	<i>Summa</i>	<i>Innehav utan bestämman- de inflytande</i>	<i>Summa Eget kapital</i>
Ingående Eget kapital 2018-01-01	1 000	-25 589	708 027	683 438	20 524	703 962
Årets resultat			82 763	82 763	4 093	86 856
Årets förändring omräkningsreserv		14 091		14 091	852	14 943
Omvärdering av avsättningar för pensioner			-1 344	-1 344		-1 344
Övrigt totalresultat för året		14 091	-1 344	-1 344	852	13 599
<i>Transaktioner med ägare</i>						
Förändring av Innehav utan bestämmande inflytande					-6 015	-6 015
Utdelning till ägare utan bestämmande inflytande					-2 834	-2 834
Utgående Eget kapital 2018-12-31	1 000	-11 498	789 446	778 948	16 620	795 568
Årets resultat			100 322	100 322	2 986	103 308
Årets förändring omräkningsreserv		35 489		35 489	480	35 969
Omvärdering av avsättningar för pensioner			-4 768	-4 768		-4 768
Övrigt totalresultat för året		35 489	-4 768	30 721	480	31 201
<i>Transaktioner med ägare</i>						
Förändring av Innehav utan bestämmande inflytande					3 470	3 470
Utdelning till ägare utan bestämmande inflytande					-2 519	-2 519
Utgående Eget kapital 2019-12-31	1 000	23 991	885 000	909 991	21 037	931 028

KONCERNENS KASSAFLÖDESANALYS

<i>Belopp i kkr</i>	<i>Not</i>	<i>2019-01-01- 2019-12-31</i>	<i>2018-01-01- 2018-12-31</i>
Den löpande verksamheten			
Resultat efter finansiella poster		147 954	112 964
Ej kassaflödespåverkande poster	26	1 201 237	500 922
Betald skatt		-59 188	-28 235
Kassaflöde från den löpande verksamheten före förändringar av rörelsekapital		1 290 003	585 651
<i>Kassaflöde från förändringar i rörelsekapital</i>			
Ökning(-)/Minskning (+) av varulager		-143 225	-63 985
Ökning(-)/Minskning (+) av rörelsefordringar		-213 591	8 323
Ökning(+)/Minskning (-) av rörelseskulder		574 842	-69 895
Kassaflöde från den löpande verksamheten		1 508 029	460 094
Investeringsverksamheten			
Förvärv av dotterföretag	27	-305 615	-624 457
Förvärv av materiella anläggningstillgångar		-186 117	-196 821
Avyttring av materiella anläggningstillgångar		7 278	9 035
Förvärv av leasingfordon		-1 608 117	-833 602
Avyttring av leasingfordon		615 053	407 151
Förändring av koncernmellanhavanden		2 562	0
Kassaflöde från investeringsverksamheten		-1 474 956	-1 238 694
Finansieringsverksamheten			
Upptagna lån	26	616 491	1 129 391
Amortering av låneskulder	26	-86 627	-304 380
Amortering av låneskulder	26	-507 223	0
Kassaflöde från finansieringsverksamheten		22 641	825 011
Årets kassaflöde			
Likvida medel vid årets början		99 724	53 759
Kursdifferens i likvida medel		1 891	-446
Likvida medel vid årets slut		157 329	99 724

NOTER

Belopp i kkr om inget annat anges.

NOT 1 VÄSENTLIGA REDOVISNINGSPRINCIPER

Koncernredovisningen har upprättats i enlighet med International Financial Reporting Standards (IFRS) sådana de antagits av EU. Dessutom har RFR 1 Kompletterande redovisningsregler för koncerner tillämpats, utgivna av Rådet för finansiell rapportering. Tillgångar och skulder har värderats till historiska anskaffningsvärden förutom vissa finansiella tillgångar som kan säljas samt finansiella tillgångar och skulder vilka värderas till verkligt värde via resultaträkningen.

Styrelsen har den 21 april 2020 godkänt denna koncernredovisning för offentliggörande.

Att upprätta rapporter i överensstämmelse med IFRS kräver användning av en del viktiga uppskattningar för redovisningsändamål. Vidare krävs att ledningen gör vissa bedömningar vid tillämpningen av koncernens redovisningsprinciper. De områden som innefattar en hög grad av bedömning, som är komplexa eller sådana områden där antaganden och uppskattningar är av väsentlig betydelse för koncernredovisningen anges i not 3.

Ändrade redovisningsstandarder 2019

IASB har utfärdat flera nya och ändrade redovisningsstandarder vilka har godkänts av EU och som trädde i kraft den 1 januari 2019.

Den standarden som fått stor påverkan på koncernens finansiella rapporter är IFRS 16 Leasingavtal. För ytterligare information gällande hur leasing hanteras i I.A. Hedin koncernen, se vidare under rubriken "Leasing" samt i not 8 Leasingavtal och not 14 Materiella anläggningstillgångar.

Nya redovisningsstandarder 2020

Vid upprättandet av denna årsredovisning har ett flertal standarder och tolkningar publicerats vilka ännu inte trätt i kraft. Nyheter och ändringar planeras inte att tillämpas i förtid. Koncernen förväntas inte få någon väsentlig effekt av de nya standarder eller ändringar som träder i kraft först 2020 eller senare.

Koncernredovisning

Koncernbokslutet har upprättats i enlighet med de principer som beskrivits i IFRS 10, koncernredovisning. Bokslutet omfattar moderbolaget I.A. Hedin Bil AB och samtliga företag i vilka moderföretaget direkt eller indirekt innehar mer än 50 % av röstetalet eller på annat sätt har ett bestämmande inflytande. Koncernen har ett bestämmande inflytande över ett företag när den exponeras för eller har rätt till rörlig avkastning från sitt innehav i företaget och kan påverka avkastningen genom sitt bestämmande inflytande över företaget. Företag inkluderas i koncernredovisningen från och med den dag då det bestämmande inflytandet överförs till koncernen. De exkluderas ur koncernredovisningen från och med den dag då det bestämmande inflytandet upphör. Koncerninterna transaktioner, balansposter samt realiserade vinster och förluster på transaktioner mellan koncernföretag eliminerar.

Förvärvsmetoden

Förvärvsmetoden används för redovisning av koncernens rörelseförvärv. Köpeskillingen för förvärvet av ett dotterföretag utgörs av verkligt värde på överlåtna tillgångar och skulder. I köpeskillingen ingår även verkligt värde på alla tillgångar eller skulder som är en följd av en överenskomst om villkorad köpeskillning. Efterföljande ändringar av verkligt värde av en villkorad köpeskillning som klassificerats som en tillgång eller skuld redovisas antingen i resultaträkningen eller i övrigt totalresultat. Villkorad köpeskillning som klassificeras som eget kapital omvärderas inte och efterföljande reglering redovisas i eget kapital.

Om köpeskillingen överstiger verkligt värde på identifierbara förvärvade nettotillgångar redovisas skillnaden som goodwill. Om beloppet understiger verkligt värde för de förvärvade nettotillgångarna, i händelse av ett förvärv till lågt pris, redovisas mellanskillnaden direkt i resultaträkningen. Förvärvsrelaterade kostnader kostnadsförs när de uppstår.

Förändringar i ägarandel i ett dotterföretag utan förändring av bestämmande inflytande

Transaktioner med innehavare utan bestämmande inflytande som inte leder till förlust av kontroll redovisas som eget kapitaltransaktioner, dvs som transaktioner med ägarna i deras roll som ägare. En förändring i ägarandel redovisas genom en justering av de redovisade värdena för innehaven med och utan bestämmande inflytande så att de återspeglar förändringarna i deras relativa innehav i dotterföretaget. Vid förvärv från innehavare utan bestämmande inflytande redovisas skillnaden mellan verkligt värde på erlagd köpeskillning och den faktiska förvärvade andelen av det redovisade värdet på dotterföretagets nettotillgångar i eget kapital.

Omräkning av utländsk valuta

Moderbolagets funktionella valuta är svenska kronor som även utgör rapporteringsvaluta för moderbolaget och koncernen. Resultatposter omräknas till genomsnittlig valutakurs. Omräkningsdifferenser som uppstår förs direkt till eget kapital och redovisas i övrigt totalresultat.

Transaktioner i utländsk valuta omräknas till den funktionella valutan enligt de valutakurser som gäller på transaktionsdagen eller den dag då posterna omvärderas. Valutakursvinster och -förluster som uppkommer vid betalning av sådana transaktioner och vid omräkning av monetära tillgångar och skulder i utländsk valuta till balansdagens kurs, redovisas i resultaträkningen.

Valutakursvinster och -förluster som hänför sig till lån och likvida medel redovisas i resultaträkningen som finansiella intäkter eller kostnader. Alla övriga valutakursvinster och -förluster redovisas i rörelseresultatet.

Immateriella anläggningstillgångar

Goodwill

Goodwill som uppstår vid rörelseförvärv ingår i immateriella tillgångar. Goodwill skrivs inte av, utan nedskrivningstestas årligen eller oftare om händelser eller ändringar i förhållanden indikerar en möjlig värdeminskning. Goodwill redovisas till anskaffningsvärde minskat med ackumulerade nedskrivningar. Vid försäljning av en enhet ingår det redovisade värdet på goodwill i den uppkomna vinsten/förlusten.

I syfte att testa nedskrivningsbehov, fördelas goodwill som förvärvats i ett rörelseförvärv till kassagenererande enheter eller grupper av kassagenererande enheter som förväntas bli gynnade av synergier från förvärvet. Varje enhet eller grupp av enheter som goodwill har fördelats till motsvarar den lägsta nivå i koncernen på vilken goodwillen i fråga övervakas i den interna styrningen.

Kundrelationer

Kundrelationer som uppstår vid rörelseförvärv redovisas till verkligt värde. Anskaffningsvärdet beräknas genom kassaflödesvärdering vid förvärvstillfället.

Immateriella rättigheter

Immateriella rättigheter består huvudsakligen av investering och utveckling av it-system, programvaror och licenser. Kostnader för underhåll av programvara kostnadsförs när de uppstår. Kostnader för utveckling av programvara och förbättrade verksamhetssystem redovisas som en tillgång om den är tekniskt användbar och det finns tillräckliga resurser att fullfölja utvecklingen och därefter använda den.

Anskaffningsvärdet för programvara som förvärvats via rörelseförvärv redovisas till verkligt värde vid förvärvstidpunkten.

Avskrivningar på immateriella anläggningstillgångar, för att fördela deras anskaffningsvärde eller omvärderat belopp ner till det beräknade restvärdet över den beräknade nyttjandeperioden, görs linjärt enligt följande:

Kundrelationer	7 år
Immateriella rättigheter	3-5 år

Materiella anläggningstillgångar

Materiella anläggningstillgångar redovisas till anskaffningsvärde med avdrag för avskrivningar. I anskaffningsvärdet ingår utgifter som direkt kan hänföras till förvärvet av tillgången.

Tillkommande utgifter läggs till tillgångens redovisade värde eller redovisas som en separat tillgång, beroende på vilket som är lämpligt, endast då det är sannolikt att de framtida ekonomiska förmåner som är förknippade med tillgången kommer att komma koncernen tillgodo och tillgångens anskaffningsvärde kan mätas på ett tillförlitligt sätt. Redovisat värde för den ersatta delen tas bort från balansräkningen. Alla andra former av reparationer och underhåll redovisas som kostnader i resultaträkningen under den period de uppkommer.

Avskrivningar på tillgångar, för att fördela deras anskaffningsvärde eller omvärderat belopp ner till det beräknade restvärdet över den beräknade nyttjandeperioden, görs linjärt enligt följande:

Byggnader	20-50 år
Nedlagda kostnader på annans fastighet	10-15 år
Maskiner	5-10 år
Inventarier, installationer och utrustning	3-5 år

Tillgångarnas restvärden och nyttjandeperiod prövas vid varje rapportperiods slut och justeras vid behov. En tillgångs redovisade värde skrivs omgående ner till dess återvinningsvärde om tillgångens redovisade värde överstiger dess bedömda återvinningsvärde. Vinster och förluster vid avyttring fastställs genom en jämförelse mellan försäljningsintäkter och det redovisade värdet och redovisas i övriga rörelseintäkter eller övriga rörelsekostnader i resultaträkningen.

Leasingbilar

Tillgångar som hyrs ut enligt operationella leasingavtal redovisas som materiella anläggningstillgångar. Dessa tillgångar består av sålda bilar kombinerade med åtagande om framtida återköp till ett garanterat restvärde. Avskrivning sker till garanterat restvärde under nyttjandeperioden, vanligtvis 3 år.

Nedskrivning av icke-finansiella tillgångar

Immateriella tillgångar som har en obestämbar nyttjandeperiod eller immateriella tillgångar som inte är färdiga för användning, skrivs inte av utan prövas årligen avseende eventuellt nedskrivningsbehov. Tillgångar som skrivs av bedöms med avseende på värdenedgång närhelst händelser eller förändringar i förhållanden indikerar att det

redovisade värdet kanske inte är återvinningsbart. En nedskrivning görs med det belopp varmed tillgångens redovisade värde överstiger dess återvinningsvärde. Återvinningsvärdet är det högre av tillgångens verkliga värde minskat med försäljningskostnader och dess nyttjandevärde. Vid bedömning av nedskrivningsbehov grupperas tillgångar på de lägsta nivåer där det finns i allt väsentligt oberoende kassaflöden (kassagenererande enheter). För tillgångar (andra än goodwill) som tidigare har skrivits ner görs per varje balansdag en prövning av om återföring bör göras.

Finansiella instrument

Klassificering

Från 1 januari 2018 fördelar I.A. Hedin Bil AB (publ) sina finansiella instrument i följande kategorier i enlighet med IFRS 9; upplupet anskaffningsvärde och verkligt värde via resultaträkningen. Klassificeringen baseras på karaktären av tillgångens kassaflöden och på den affärsmodell tillgången omfattas av.

Finansiella tillgångar värderade till upplupet anskaffningsvärde

Räntebärande tillgångar (skuldinstrument) som innehas med syftet att inkassera avtalsenliga kassaflöden och där dessa kassaflöden endast består av kapitalbelopp och ränta värderas till upplupet anskaffningsvärde. Det redovisade värdet av dessa tillgångar justeras med eventuella förväntade kreditförluster som redovisats (se stycke nedskrivning nedan). Ränteintäkter från dessa finansiella tillgångar redovisas med effektivräntemetoden och redovisas som finansiella intäkter. Koncernens finansiella tillgångar som värderas till upplupet anskaffningsvärde utgörs av fordringar hos koncernföretag, kundfordringar och andra fordringar och likvida medel.

Finansiella skulder värderade till upplupet anskaffningsvärde

Koncernens övriga värderade finansiella skulder klassificeras som värderade till upplupet anskaffningsvärde med tillämpning av effektivräntemetoden. Finansiella skulder till upplupet anskaffningsvärde består av upplåning, lån från koncernföretag, leverantörsskulder och skulder till koncernföretag. Upplåning redovisas inledningsvis till verkligt värde, netto efter transaktionskostnader. Upplåning redovisas därefter till upplupet anskaffningsvärde och eventuell skillnad mellan erhållet belopp (netto efter transaktionskostnader) och återbetalningsbeloppet redovisas i rapporten över totalresultat fördelat över låneperioden, med tillämpning av effektivräntemetoden. Upplåning klassificeras som kortfristig i balansräkningen om företaget inte har en ovillkorad rättighet att senarelägga skuldens reglering i minst tolv månader efter rapportperioden. Lämnade utdelningar redovisas som skuld efter det att bolagsstämman godkänt utdelningen. Leverantörsskulder och andra rörelseskulder har kort förväntad löptid och värderas utan diskontering till nominella belopp.

Finansiella tillgångar och skulder värderade till verkligt värde via resultaträkningen

Finansiella tillgångar värderade till verkligt värde via resultaträkningen utgörs av långfristiga värdepappersinnehav och av villkorad tilläggsköpeskilling. Finansiella skulder värderade till verkligt värde via resultaträkningen redovisas även i efterföljande perioder till verkligt värde och värdeförändringen redovisas i årets resultat. Skulder i denna kategori klassificeras som kortfristiga skulder om de förfaller inom 12 månader från balansdagen. Om de förfaller senare än 12 månader från balansdagen klassificeras de som långfristiga skulder.

Nedskrivningsprövning av finansiella tillgångar

Koncernen bedömer vid varje rapporttillfälle de framtida förväntade kreditförluster som är kopplade till tillgångar redovisade till upplupet anskaffningsvärde baserat på framåtriktad information. Koncernens finansiella tillgångar för vilka förväntade kreditförluster bedöms ut-

görs i allt väsentligt av kundfordringar. Koncernens reserveringsmetod baseras på om det skett en väsentlig förändring i kreditrisk eller inte. Koncernen redovisar en kreditreserv för sådana förväntade kreditförluster vid varje rapporteringsdatum. För koncernens finansiella tillgångar, i allt väsentligt kundfordringar, tillämpar koncernen den förenklade ansatsen för kreditreservering, det vill säga, reserven kommer att motsvara den förväntade förlusten över hela kundfordringens livslängd. För att mäta de förväntade kreditförlusterna har kundfordringar grupperats baserat på fördelade kreditriskegenskaper och förfallna dagar. Koncernen använder sig utav framåtblickande variabler för förväntade kreditförluster.

Varulager

Varulagret redovisas till det lägsta av anskaffningsvärdet och nettoförsäljningsvärdet. Anskaffningsvärdet fastställs med användning av först in, först ut-metoden (FIFU). Nettoförsäljningsvärdet är det uppskattade försäljningspriset i den löpande verksamheten, med avdrag för tillämpliga rörliga försäljningskostnader. Bedömning av nettoförsäljningsvärdet sker genom en individuell bedömning vad gäller fordonslager. Avseende reservdelslager görs en bedömning av lagret baserat på åldersanalys.

Aktuell och uppskjuten skatt

Periodens skattekostnad omfattar aktuell och uppskjuten skatt. Skatt redovisas i resultaträkningen, utom när skatten avser poster som redovisas i övrigt totalresultat eller direkt i eget kapital. I sådana fall redovisas även skatten i övrigt totalresultat respektive eget kapital. Den aktuella skattekostnaden beräknas på basis av de skatteregler som på balansdagen är beslutade eller i praktiken beslutade i de länder där moderföretaget och dess dotterföretag är verksamma och genererar skattepliktiga intäkter.

Uppskjuten skatt redovisas på alla temporära skillnader som uppkommer mellan det skattemässiga värdet på tillgångar och skulder och dessas redovisade värden i koncernredovisningen. Uppskjuten skatteskuld redovisas emellertid inte om den uppstår till följd av första redovisningen av goodwill. Uppskjuten skatt redovisas heller inte om den uppstår till följd av en transaktion som utgör den första redovisningen av en tillgång eller skuld som inte är ett rörelseförvärv och som, vid tidpunkten för transaktionen, varken påverkar redovisat eller skattemässigt resultat. Uppskjuten inkomstskatt beräknas med tillämpning av skattesatser som har beslutats eller aviserats per balansdagen och som förväntas gälla när den berörda uppskjutna skattefordran realiserar eller den uppskjutna skatteskulden regleras. Uppskjutna skattefordringar redovisas i den omfattning det är troligt att framtida skattemässiga överskott kommer att finnas tillgängliga, mot vilka de temporära skillnaderna kan utnyttjas.

Ersättningar till anställda

Planer för ersättningar efter avslutad anställning klassificeras som antingen avgiftsbestämda eller förmånsbestämda.

Vid avgiftsbestämda planer betalas fastställda avgifter till ett annat företag, normalt ett försäkringsföretag, och har inte längre någon förpliktelse till den anställde när avgiften är betald. Storleken på den anställdes ersättningar efter avslutad anställning är beroende av de avgifter som har betalats och den kapitalavkastning som avgifterna ger. Åtagande för förmånsbestämda planer sker genom tryggnad dels genom PRI-systemet och dels genom en försäkring hos Alecta. Förmånsbestämda pensionsåtaganden genom försäkring hos Alecta redovisas som en avgiftsbestämd pensionsplan. Samtliga pensionspremier kostnadsförs under den period de intjänats.

Den skuld som redovisas i balansräkningen avseende förmånsbestämda pensionsplaner är nuvärdet av den förmånsbestämda förpliktelsen vid rapportperiodens slut. Den förmånsbestämda pensionsförpliktelsen beräknas årligen av oberoende aktuarier med tillämpning av den s.k. projected unit credit method.

Nuvärdet av den förmånsbestämda förpliktelsen fastställs genom diskontering av uppskattade framtida kassaflöden med användning av räntesatsen för förstklassiga bostadsobligationer som är utfärdade i samma valuta som ersättningarna kommer att betalas i med löptider jämförbara med den aktuella pensionsförpliktelsens.

Omvärderingsvinster och -förluster till följd av erfarenhetsbaserade justeringar och förändringar i aktuariella antaganden redovisas i övrigt totalresultat under den period de uppstår. De ingår i balanserad vinst i rapporten över förändringar i eget kapital samt i balansräkningen. Kostnader avseende tjänstgöring under tidigare perioder redovisas direkt i resultaträkningen.

Avsättningar

Avsättningar redovisas i balansräkningen när koncernen har en legal eller informell förpliktelse till följd av tidigare händelser och det är sannolikt att ett utflöde av resurser kommer att krävas för att reglera åtagandet och beloppet kan beräknas på ett tillförlitligt sätt. Inga avsättningar görs för framtida rörelseförluster.

Intäktsredovisning

Nettoomsättningen inkluderar i huvudsak intäkter från försäljning av fordon och service. Försäljning av fordon inkluderar försäljning av nya fordon likväl som försäljning av begagnade fordon.

Fordon

Kunder kan betala för fordon i samband med försäljningen eller ingå avtal om olika finansieringslösningar såsom avbetalningsköp och finansiell leasing. Finansieringslösningarna förmedlas då till olika finansbolag.

Intäkter redovisas när kontrollen avseende fordonet har överförts till kunden. Tidpunkten för överföring av kontroll avser dag för leverans av fordonet. Värdet av lämnade rabatter samt andra rörliga ersättningar har beaktats som en del av intäktsredovisningen. En bedömning avseende rörliga ersättningar såsom restvärdegarantier görs vid ingången av kontraktet med löpande omvärdering vid varje rapportperiod. Provisioner på överlåtna finansiella tillgångar redovisas löpande under avtalstiden.

I de fall en försäljning av fordon görs i kombination med ett återköpsåtagande och det finns ekonomiskt incitament för kunden att sälja tillbaka fordonet så anses kontrollen inte vara överförd till kunden. Intäkten och kostnaden redovisas då över restvärdeåtagandeperioden i enlighet med operationell leasing. En tillgång, en restvärdeskuld och en förutbetald leasingintäkt redovisas i balansräkningen. Tillgången skrivs av över kontraktperioden och den förutbetalda leasingintäkten periodiseras över kontraktperioden. Restvärdeskulden förblir oförändrad fram till slutet av kontraktet

Servicemarknad

Servicemarknad inkluderar försäljning av reservdelar, underhållsservice, utökad garanti och andra eftermarknadsprodukter. Intäkten redovisas när kontrollen har överförts till kunden vilket normalt sett är när I.A. Hedin Bil har utfört service och kostnad för utförandet uppstått så att kunden kan dra nytta av levererad service. För reservdelar redovisas intäkterna vid tidpunkten då de levereras till kunden. För underhållsservice och andra eftermarknadsprodukter redovisas intäkten över kontraktperioden. I de fall en betalning sker i förskott avseende servicekontrakt redovisas en avtalsskuld.

Bonus från leverantörer

Bonus från leverantörer på sålda bilar redovisas som minskad kostnad för handelsvaror.

Leasing

Koncernen som leasegivare

För leasegivaren kvarstår begreppen finansiell respektive operationell leasing. Leasing där en väsentlig del av riskerna och fördelarna med ägandet behålls av leasegivaren klassificeras som operationell leasing. Betalningar som görs under leasingtiden kostnadsförs i resultaträkningen linjärt över leasingperioden. Finansiell leasing föreligger då de ekonomiska riskerna och fördelarna som är förknippade med ägandet är överförda till leasetagaren.

Koncernen som leasetagare

Från 1 januari 2019 ersatte IFRS 16 Leasingavtal de tidigare reglerna enligt IAS 17. Standarden innebär att tillgångar och skulder hänförliga till leasingavtal redovisas i balansräkningen hos leasetagaren, oavsett om det är operationella eller finansiella leasingavtal. Alla leasingavtal med längre löptid än 12 månader skall redovisas i balans-

räkningen och leasingavgift redovisas i resultaträkningen med avskrivning separat från räntekostnaden. Leasingskulden motsvarar diskonterat nuvärde av framtida leasingbetalningar tills dess att avtalet löpt ut. I.A. Hedin Bil har valt att tillämpa den modifierade retroaktiva metoden. Det innebär att den ackumulerade effekten redovisas i öppningsbalansen per 1 januari 2019 och räkenskapsåret 2018 kommer inte att räknas om. Förenklingsregeln att nyttjanderättstillgången (före justeringar för eventuella förskottsbetalningar) ska motsvara leasingskulden samt förenklingsregeln avseende definitionen av ett leasingavtal har tillämpats vid övergången, vilket innebär att alla komponenter i ett leasingavtal har ansetts vara en leasingkomponent. Undantagen för att inte redovisa korttidsleasing och tillgångar av lågt värde tillämpas också.

Den ingående balansen av leasingskulden och nyttjanderättstillgången uppgick till 4 496 Mkr för befintliga leasingavtal. Leasingavtalens största tillgångsklass avser fastigheter, vilket avser anläggningarna där Hedin Bil bedriver sin verksamhet.

Nedanstående redovisas effekten av de justeringar som gjordes i och med övergången till IFRS 16, se sammandrag av Rapport över koncernens resultat samt Koncernens balansräkning;

RAPPORT ÖVER KONCERNENS RESULTAT

Belopp i kkr	1 jan - 31 dec exkl IFRS16	Justeringar enligt IFRS16	1 jan - 31 dec inkl IFRS16
Rörelsens intäkter	22 327 229	0	22 327 229
Handelsvaror	-17 719 997		-17 719 997
Övriga externa kostnader	-1 596 702	568 654	-1 028 048
Personalkostnader	-2 022 859		-2 022 859
Avskrivningar av materiella och immateriella anläggningstillgångar	-663 961	-532 157	-1 196 118
Rörelseresultat	323 710	36 497	360 207
Finansiella intäkter och kostnader	-144 577	-67 676	-212 253
Resultat före skatt	179 133	-31 179	147 954
Skatt	-51 300	6 654	-44 646
Periodens resultat	127 833	-24 525	103 308

KONCERNENS BALANSRÄKNING

Belopp i kkr	2019-12-31 exkl IFRS16	Justeringar enligt IFRS16	2019-12-31 inkl IFRS16
Immateriella anläggningstillgångar	1 877 075		1 877 075
Materiella anläggningstillgångar	2 750 251	4 812 725	7 562 976
Finansiella anläggningstillgångar	64 095	6 654	70 749
Summa anläggningstillgångar	4 691 421	4 819 379	9 510 800
Summa omsättningstillgångar	4 822 334	-10 180	4 812 154
SUMMA TILLGÅNGAR	9 513 755	4 809 199	14 322 954
Eget kapital	955 466	-24 438	931 028
Räntebärande långfristiga skulder	1 678 055	4 332 659	6 010 714
Övriga långfristiga skulder	1 866 149		1 866 149
Räntebärande kortfristiga skulder	1 430 739	500 978	1 931 717
Övriga kortfristiga skulder	3 583 346		3 583 346
SUMMA EGET KAPITAL OCH SKULDER	9 513 755	4 809 199	14 322 954

Kassaflödesanalys

Kassaflödesanalysen upprättas enligt indirekt metod. Det redovisade kassaflödet omfattar endast transaktioner som medfört in- eller utbetalningar.

Som likvida medel klassificerar företaget, förutom kassamedel, disponibla tillgodohavanden hos banker och andra kreditinstitut samt kortfristiga likvida placeringar som är noterade på en marknadsplats och har en kortare löptid än tre månader från anskaffningstidpunkten. Spärrade medel klassificeras inte som likvida medel. Förändringar i spärrade medel redovisas i investeringsverksamheten.

Rörelsesegment

Rapporteringen av rörelsesegment är konsekvent med den interna rapporteringen till den högsta verkställande beslutsfattaren. Högsta verkställande beslutsfattare har definierats som koncernledningen som är ansvarig för fördelning av resurser till rörelsesegmenten och utvärdering av deras prestation och är även den som fattar strategiska beslut. Såsom rörelsesegment har identifierats två separata uppdelningar, där Hedin Bil, Bavaria och Belgien är att anse som rörelsesegment enligt IFRS 8.

Hedin Bil, Bavaria och Belgien

Hedin Bil avser försäljning av nya och begagnade fordon samt serviceverksamhet i Sverige under varumärket Hedin Bil inom personbilar, transportbilar och lastbilar. Här ingår även tilläggstjänster som finansiering, försäkring, privatleasing, etc. Bavaria avser försäljning av nya och begagnade personbilar samt serviceverksamhet i Norge och Sverige under varumärket Bavaria. Här ingår även tilläggstjänster som finansiering, försäkring, privatleasing, etc. Belgien avser försäljning av nya och begagnade fordon samt serviceverksamhet i Belgien under varumärket Hedin Automotive inom personbilar, transportbilar och lastbilar.

Bilförsäljning och Servicemarknad

Bilförsäljning omfattar försäljning av nya och begagnade bilar inklusive provisionsintäkter från finansiering och försäkring. Servicemarknad omfattar service, verkstadstjänster och verkstadsprodukter samt reservdelar.

Moderbolaget hanterar koncerngemensamma tjänster och redovisas under Segmentsavstämmningar. Koncerninterna transaktioner utgörs främst av utlåning. Ränta och prissättning sker till marknadsmässiga priser.

Moderföretagets redovisningsprinciper

Moderföretaget tillämpar RFR2 Redovisning för juridiska personer, och Årsredovisningslagen. Moderföretaget tillämpar andra redovisningsprinciper än koncernen i de fall som anges nedan.

Resultat- och balansräkningar följer årsredovisningslagens uppställningsform. Rapport över förändring av eget kapital följer koncernens uppställningsform men ska innehålla de kolumner som anges i ÅRL. Vidare innebär det skillnad i benämningar, jämfört med koncernredovisningen, främst avseende finansiella intäkter och kostnader och eget kapital.

Andelar i dotterföretag redovisas till anskaffningsvärde efter avdrag för eventuella nedskrivningar. Koncernbidrag redovisas i resultaträkningen under Bokslutsdispositioner.

Finansiella instrument redovisas till anskaffningsvärde. Alla leasingavtal redovisas som operationella leasingavtal, inklusive första förhöjd förstagångshyra men exklusive utgifter för tjänster som försäkring och underhåll, och redovisas som kostnad linjärt över leasingperioden. RFR2 tillåter undantag från IFRS16 Leasingavtal för juridisk person, vilket moderföretaget som leasagare har tillämpat. Leasingavtal rapporteras härmed som operationell leasing.

NOT 2 FINANSIELL RISKHANTERING

Finansiella riskfaktorer

Koncernen utsätts genom sin verksamhet för en mängd olika finansiella risker såsom marknadsrisk (valutarisk, ränterisk), kreditrisk och likviditetsrisk. Koncernens övergripande riskhanteringspolicy är att noga följa utvecklingen på de finansiella marknaderna och vidta åtgärder i syfte att minimera potentiella ogynnsamma effekter på koncernen finansiella resultat.

Riskhanteringen sköts av en central finansavdelning enligt policyer som fastställts av styrelsen. Koncernchef godkänner de riskhanteringsåtgärder som genomförs enligt policyn i nära samarbete med koncernens operativa enheter.

Valutarisk

Koncernen utsätts för valutarisker som uppstår från olika valutaexponeringar. Den främsta valutarisken för koncernen är de valutafluktuationer som uppstår vid omräkning av de utländska dotterbolagens tillgångar och skulder. Beslut har fattats att inte valutasäkra dessa omräkningsdifferenser. Nettotillgångarna i utländsk valuta uppgick till 625 Mkr (873 Mkr) i EUR, respektive 1 247 Mkr (1 037 Mkr) i NOK.

Inköp sker huvudsakligen i lokal valuta i respektive land. I reservdelsverksamheten i Norge sker vissa inköp i US-dollar (USD) och i euro (EUR). Valutarisk uppstår genom framtida affärstransaktioner, redovisade tillgångar och skulder samt nettoinvesteringar i utlandsverksamheter. Då koncernen endast är utsatt för valutarisker i begränsad omfattning har beslut fattats att ej säkra löpande betalningsflöden. Om den svenska kronan hade försvagats/förstärkts med 10 % i förhållande till US-dollar med alla andra variabler konstanta, skulle årsresultatet per den 31 december 2019 ha varit 1,1 Mkr (1,1 Mkr) lägre/högre, som en följd av ändrade inköpspriser. Om den svenska kronan hade försvagats/förstärkts med 10 % i förhållande till euron, med alla andra variabler konstanta, skulle årsresultatet per den 31 december 2019 ha varit 4,3 Mkr (4,1 Mkr) lägre/högre, som en följd av ändrade inköpspriser.

Ränterisk i upplåning

Koncernens ränterisk uppstår genom långfristig upplåning. Koncernen använder som huvudregel inga derivatinstrument för att justera underliggande ränteeponering. Den långfristiga upplåningen består av ett obligationslån med rörlig ränta på för närvarande ca 3,8%. Övrig upplåning sker till rörlig ränta i svenska kronor och euro. Genomsnittlig ränta uppgår till mellan 1,2% - 2,0%. Om räntorna på upplåning i svenska kronor per den 31 december 2019 varit 1 procentenhet högre/lägre med alla andra variabler konstanta, hade den beräknade vinsten efter skatt för räkenskapsåret varit 23 Mkr (21 Mkr) lägre/högre, huvudsakligen som en effekt av högre/lägre räntekostnader för upplåning med rörlig ränta. Om räntorna på upplåning i euro varit 1 procentenhet högre/lägre med alla andra variabler konstanta, hade den beräknade vinsten efter skatt för räkenskapsåret varit 6 Mkr (3 Mkr) lägre/högre.

Kreditrisk

Kreditrisk hanteras på koncernnivå, med undantag för kreditrisk avseende utestående kundfordringar. Varje koncernföretag ansvarar för att följa upp och analysera kreditrisken för varje ny kund innan standardvillkor för betalning och leverans erbjuds. Kreditrisk uppstår genom likvida medel och tillgodohavanden hos banker och finansinstitut samt kreditexponeringar gentemot kunder inklusive utestående fordringar och avtalade transaktioner. Användning av kreditgränser följs upp regelbundet och ledningen förväntar sig inte några förluster till följd av utebliven betalning från motparter. Kreditriskerna i kundfordringar finns specificerat i not 17.

Likviditetsrisk

Kassaflödesprognoser upprättas av koncernens rörelsedrivande företag och aggregeras av koncernens CFO. Koncernens CFO följer noga rullande prognoser för koncernens likviditetsreserv för att säkerställa att koncernen har tillräckligt med kassamedel för att möta behovet i den löpande verksamheten samtidigt som de löpande bibehåller tillräckligt med utrymme på avtalade kreditfaciliteter som inte nyttjats så att koncernen inte bryter mot lånelimiten på några av koncernens lånefaciliteter.

Tabellen till höger analyserar koncernens finansiella skulder uppdelade efter den tid som på balansdagen återstår fram till den avtalsenliga förfallodagen. De belopp som anges i tabellen är de avtalsenliga, odiskonterade kassaflödena.

<i>Förfallotid på skulder - Koncernen</i>	<i>< 1 år</i>	<i>1-2 år</i>	<i>> 2 år</i>
Obligationslån	57 150	57 150	1 542 863
Skuld till koncernföretag	270 556	0	350 000
Skulder till kreditinstitut	436 621	1 288 563	187 886
Checkräkningskredit	1 041 318	0	0
Leasingskulder	508 493	516 120	4 316 360
Leverantörsskulder	1 713 413	0	0
Övriga skulder	466 059	330 554	621 204
Upplupna kostnader	44 527	0	0
Summa	4 538 137	2 192 387	7 018 313

<i>Förfallotid på skulder - Moderbolaget</i>	<i>< 1 år</i>	<i>1-2 år</i>	<i>> 2 år</i>
Obligationslån	57 150	57 150	1 542 863
Skuld till koncernföretag	224 321	0	350 000
Skulder till kreditinstitut	158 712	0	0
Checkräkningskredit	1 041 318	0	0
Leverantörsskulder	5 507	0	0
Summa	1 487 007	57 150	1 892 863

NOT 3 UPPSKATTNINGAR OCH BEDÖMNINGAR

Uppskattningar och bedömningar utvärderas löpande och baseras på historisk erfarenhet och andra faktorer, inklusive förväntningar på framtida händelser som anses rimliga under rådande förhållanden. Koncernen gör uppskattningar och antaganden om framtiden. De uppskattningar för redovisningsändamål som blir följden av dessa kommer, definitionsmässigt, sällan att motsvara det verkliga resultatet. De uppskattningar och antaganden som innebär en betydande risk för väsentliga justeringar i redovisade värden för tillgångar och skulder under nästkommande räkenskapsår behandlas i huvuddrag nedan.

Prövning av nedskrivningsbehov för goodwill

Koncernen undersöker varje år om något nedskrivningsbehov föreligger för goodwill, i enlighet med koncernens redovisningsprinciper. Åter-vinningsvärden för kassagenererande enheter har fastställts genom beräkning av nyttjandevärde. För dessa beräkningar måste vissa uppskattningar göras (not 13).

NOT 4 NETTOOMSÄTTNING

	<i>2019-01-01- 2019-12-31</i>	<i>2018-01-01- 2018-12-31</i>
<i>Nettoomsättningens fördelning</i>		
Bilförsäljning	19 952 984	19 343 807
Verkstad	1 800 997	1 499 368
Reservdelar i bilrörelse	2 557 380	2 008 495
Provisionsintäkter	409 943	320 258
Eliminering	-2 452 538	-2 170 399
Övrigt	32 616	41 811
	22 301 382	21 043 340
<i>Nettoomsättning per geografisk marknad</i>		
Sverige	15 259 135	16 486 913
Norge	3 203 268	3 342 425
Belgien	3 057 293	1 214 002
Övriga EU länder	781 686	0
	22 301 382	21 043 340

Återköpsavtal

Vid försäljning av bilar ingår koncernen ibland återköpsavtal, innebärande ett åtagande att köpa tillbaka såld vara till ett på förhand bestämt restvärde. I huvudsak avser detta försäljning av bilar i privatleasing. Avtalen redovisas som operationella leasingavtal i enlighet med koncernens redovisningsprinciper. Avtalen innebär en restvärdesrisk genom att koncernen i framtiden kan tvingas avyttra begagnade bilar med förlust, om värdeutvecklingen för dessa bilar är sämre än vad som förutsågs vid avtalets ingång. Det görs löpande bedömningar av dessa fordons framtida nettoförsäljningsvärde, samt stickprovvis kontroll av återköpsvärde mot marknadsvärde på återlämnade bilar. Bilarna redovisas som fordon i materiella anläggningstillgångar och återköpsåtagandet bland Övriga skulder.

Avtalsskulder finns i form av bilar sålda med återköpsavtal, se not 22.

Varulager

Värdering av bilar görs till det lägsta av anskaffningsvärde och nettoförsäljningsvärde. Nettoförsäljningsvärde fastställs utifrån bedömt försäljningsvärde minskat med försäljningskostnader. Nettoförsäljningsvärdet understeg anskaffningsvärdet med 26 345 kkr (41 153 kkr).

Den interna resultatuppföljningen är uppdelad i olika rörelsesegment. Följande rörelsesegment har identifierats, där Hedin Bil, Bavaria och Belgien är att anse som rörelsesegment enligt IFRS 8.

Hedin Bil avser försäljning av nya och begagnade fordon samt serviceverksamhet i Sverige under varumärket Hedin Bil inom personbilar, transportbilar och lastbilar. Här ingår även tilläggstjänster som finansiering, försäkring, privatleasing, etc.

Bavaria avser försäljning av nya och begagnade personbilar samt serviceverksamhet i Norge och Sverige under varumärket Bavaria. Här ingår även tilläggstjänster som finansiering, försäkring, privatleasing, etc.

Belgien avser försäljning av nya och begagnade fordon samt serviceverksamhet i Belgien under varumärket Hedin Automotive.

Bilförsäljning avser försäljning av nya och begagnade fordon inom personbilar, transportbilar och lastbilar. Här ingår även tilläggstjänster som finansiering, försäkring, privatleasing, etc.

Servicemarknad omfattar service och reparationer, försäljning av reservdelar och tillbehör, försäljning av däck samt däckhotell.

Rörelsesegment	<i>Hedin Bil</i>		<i>Bavaria</i>		<i>Belgien</i>		<i>Segmentsavstämning</i>		<i>Koncernen</i>	
	2019	2018	2019	2018	2019	2018	2019	2018	2019	2018
Nettoomsättning	12 938 676	13 824 964	6 393 349	6 083 276	3 070 758	1 124 190	-101 401	-79 090	22 301 382	21 043 340
EBITDA	564 286	394 821	378 719	321 460	62 676	10 410	550 644	2 128	1 556 325	730 009
Avskrivningar	-397 802	-263 868	-233 913	-213 551	-48 124	-22 165	-516 279	-2 128	-1 196 118	-502 902
Rörelseresultat	166 484	130 953	144 806	107 909	14 552	-11 745	34 365	0	360 207	227 107
Finansiella intäkter och kostnader									-212 253	-114 143
Resultat före skatt									147 954	112 964
Årets skattekostnad									-44 646	-26 108
Årets resultat									103 308	86 856
Investeringar i anläggningstillgångar	127 771	167 118	32 060	31 894	25 829	21 942	457	3 565	186 117	224 519
Investeringar i leasingbilar	1 054 167	530 145	553 950	303 457					1 608 117	833 602

Rörelsesegment	<i>Bilförsäljning</i>		<i>Servicemarknad</i>		<i>Segmentsavstämning</i>		<i>Koncernen</i>	
	2019	2018	2019	2018	2019	2018	2019	2018
Nettoomsättning	20 395 543	19 705 876	4 358 377	3 507 863	-2 452 538	-2 170 399	22 301 382	21 043 340
EBITDA	725 703	528 016	261 968	201 993	568 654	0	1 556 325	730 009
Avskrivningar	-556 546	-407 340	-107 415	-95 562	-532 157	0	-1 196 118	-502 902
Rörelseresultat	169 157	120 676	154 553	106 431	36 497	0	360 207	227 107
Finansiella intäkter och kostnader							-212 253	-114 143
Resultat före skatt							147 954	112 964
Årets skattekostnad							-44 646	-26 108
Årets resultat							103 308	86 856
Investeringar i anläggningstillgångar	58 079	47 521	128 038	149 300			186 117	196 821
Investeringar i leasingbilar	1 608 117	833 602					1 608 117	833 602

NOT 5 ÖVRIGA RÖRELSEINTÄKTER

	2019-01-01- 2019-12-31	2018-01-01- 2018-12-31
Hysesintäkter	9 511	8 777
Erhållna bidrag	431	286
Vinst vid försäljning av anläggningstillgång	2 938	1 446
Övrigt	12 967	0
Summa	25 847	10 509

NOT 6 ANSTÄLLDA OCH PERSONALKOSTNADER

	2019-01-01- 2019-12-31	Varav män	2018-01-01- 2018-12-31	Varav män
Medelantalet anställda				
Sverige	1 868	1 671	1 842	1 639
Norge	480	414	426	377
Belgien	380	329	181	150
Tyskland	5	3	1	1
Koncernen totalt	2 733	2 417	2 450	2 167

Styrelsen består av 5 (5) personer varav samtliga män. Övriga ledande befattningshavare uppgår till 9 (9) personer varav 1 (1) kvinna.

	2019-01-01- 2019-12-31	2018-01-01- 2018-12-31
Löner, andra ersättningar och sociala kostnader		
Styrelse, VD och andra ledande befattningshavare (varav <i>tantiem</i>)	18 241 (5 653)	15 423 (3 491)
Övriga anställda	1 546 645	1 288 309
Summa Löner och andra ersättningar	1 564 886	1 303 732
Sociala kostnader	424 580	400 015
Pensionskostnader	115 119	90 361
	2 104 585	1 794 108

Moderbolagets VD, Anders Hedin samt styrelseledamoten Hampus Hedin är anställda i Anders Hedin Invest AB. Föregående år var Hampus Hedin anställd under del av år i I. A. Hedin Bil AB, varmed lön

utgick med 799 kkr och utöver det fanns en bilförmån motsvarande 46 kkr samt pensionsinbetalningar om 142 kkr. Arvode till styrelseledamöter utgår ej. En styrelseledamot fakturerar för de tjänster den utför.

NOT 7 ERSÄTTNINGAR TILL REVISORER

	2019-01-01- 2019-12-31	2018-01-01- 2018-12-31
<i>PwC</i>		
Revisionsuppdraget (varav 1 857 kkr till PwC AB)	4 831	4 144
Revisionsverksamhet utöver revisionsuppdraget (varav 0 kkr till PwC AB)	0	80
Skatterådgivning (varav 152 kkr till PwC AB)	152	0
Andra uppdrag (varav 0 kkr till PwC AB)	0	35
	4 983	4 259
<i>Övriga</i>		
Revisionsuppdrag	271	162
Andra uppdrag	77	73
	348	235
Totalt	5 331	4 494

Med revisionsuppdrag avses granskning av årsredovisningen och bokföringen samt styrelsens och verkställande direktörens förvaltning, övriga arbetsuppgifter som det ankommer på företagets revisor att utföra samt

rådgivning eller annat biträde som föranleds av iakttagelser vid sådan granskning eller genomförandet av sådana arbetsuppgifter. Allt annat är andra uppdrag.

NOT 8 LEASINGAVTAL

Koncernen som leasetagare

Leasingavtal redovisas från och med räkenskapsåret 2019 som nyttjanderättstillgångar enligt IFRS 16 Leasingavtal. Effekten av övergången till IFRS 16 beskrivs i not 1 Väsentliga redovisningsprinciper och i not 14 Materiella anläggningstillgångar.

Föregående års operationella leasingavtal uppgick till 453 507 kkr, vilka belastade resultaträkningen. Nedanstående är föregående års framtida leasingavgifter på balansdagen 31 december 2018.

Framtida minimileaseavgifter uppgick per balansdagen till:	2018-01-01-
	2018-12-31
Inom ett år	529 925
Mellan ett och fem år	1 918 249
Senare än fem år	2 447 323
	4 895 497

Då koncernen har valt att använda en modifierad retroaktiv metod gällande övergången från IAS 17 till IFRS 16 så har föregående års operationella leasing inte räknats om. Leasingskulden är nuvärdet av alla framtida avgifter tills dess att leasingavtalet löpt ut. Förenklingsregeln

att nyttjanderättstillgången (före justering av eventuella förskotts-betalningar) ska motsvara leasingskulden, har tillämpats vid övergången. Koncernens genomsnittliga marginella låneränta som användes för att diskontera leasingskulden var 1,5%.

Avstämning från IAS 17 till IFRS 16

Åtaganden för operationella leasingavtal enligt IAS 17 per 31 december 2018	4 895 497
Finansiella leasingavtal	17 109
Korttidsleasingavtal och leasingavtal av lågt värde	-53 126
Diskonteringseffekt, övrigt	-363 798
Leasingskuld i enlighet med IFRS 16 per 1 januari 2019	4 495 682

Redovisade belopp i balansräkningen enligt IFRS 16

I balansräkningen redovisas följande belopp relaterade till leasingavtal:	2019-12-31	1 januari 2019
Tillgångar med nyttjanderätt ¹⁾		
Fastigheter	4 783 946	4 494 670
Inventarier och fordon	28 779	1 012
	4 812 725	4 495 682
Leasingskulder ¹⁾		
Kortfristiga	500 978	481 307
Långfristiga	4 332 659	4 014 375
	4 833 637	4 495 682

¹⁾ Föregående år redovisades enbart leasingtillgångar och leasingskulder hänförliga till finansiella leasingavtal i enlighet med IAS 17 Leasingavtal. Tillgångarna presenterades som en del av de materiella anläggningstillgångarna och skulderna som en del av koncernens upplåning.

Redovisade belopp i resultaträkningen enligt IFRS 16	<i>2019-01-01- 2019-12-31</i>	<i>2018-01-01- 2018-12-31</i>
I resultaträkningen redovisas följande belopp relaterade till leasingavtal:		
Avskrivningar på nyttjanderätter		
Fastigheter	-521 530	-
Inventarier och fordon	-10 627	-
	-532 157	-
Räntekostnader (ingår i finansiella kostnader)		
Kortfristiga	-67 212	-
Långfristiga	-464	-
	-67 676	-

Det totala kassaflödet gällande leasingavtal under 2019 var 507 Mkr.

Koncernen som leasetagare

Tillgångar som hyrs ut enligt operationella leasingavtal redovisas som materiella anläggningstillgångar. Dessa tillgångar består av uthyrning av lokaler, samt sålda bilar kombinerade med åtaganden om framtida återköp till ett garanterat restvärde. Årets leasingintäkt uppgår till 173 053 kkr (280 455).

Framtida minimileaseintäkter uppgick per balansdagen till:	<i>2019-01-01- 2019-12-31</i>	<i>2018-01-01- 2018-12-31</i>
Inom ett år	217 182	170 164
Inventarier och fordon	204 358	173 672
Senare än fem år	0	0
	421 540	343 836

NOT 9 FINANSIELLA INTÄKTER

	<i>2019-01-01- 2019-12-31</i>	<i>2018-01-01- 2018-12-31</i>
Ränteintäkter, övriga	1 584	1 781
Utdelningar	459	396
Vinst vid försäljning av värdepapper	2 767	0
Valutakursdifferenser	20 245	9 746
Summa	25 055	11 923

NOT 10 FINANSIELLA KOSTNADER

	<i>2019-01-01- 2019-12-31</i>	<i>2018-01-01- 2018-12-31</i>
Räntekostnader	-150 875	-124 412
Räntekostnader IFRS16	-67 676	0
Valutakursdifferenser	-18 703	-1 654
Övriga finansiella kostnader	-54	0
Summa	-237 308	-126 066

NOT 11 VALUTAKURSDIFFERENSER

	<i>2019-01-01- 2019-12-31</i>	<i>2018-01-01- 2018-12-31</i>
Finansiella intäkter	20 245	9 746
Finansiella kostnader	-18 703	-1 654
Summa	1 542	8 092

NOT 12 SKATT PÅ ÅRETS RESULTAT

	2019-01-01- 2019-12-31	2018-01-01- 2018-12-31
<i>Aktuell skatt</i>		
Aktuell skatt på årets resultat	-71 645	-37 173
Justering av skatt hänförlig till tidigare år	-298	-201
	-71 943	-37 374
Uppskjuten skatt	27 297	11 266
Summa	-44 646	-26 108
<i>Avstämning av effektiv skatt:</i>		
Resultat före skatt	147 954	112 964
Skatt enligt gällande skattesats för moderbolaget (21,4% / 22%)	-31 662	-24 852
Effekt av utländska skattesatser	-2 076	-231
Ej avdragsgilla kostnader	-7 687	-4 216
Ej skattepliktiga intäkter	4 962	4 161
Schablonränta på periodiseringsfond	-116	-136
Förändring av skattesats	0	-309
Övriga permanenta skillnader	-8 067	-525
	-44 646	-26 108

NOT 13 IMMATERIELLA ANLÄGGNINGSTILLGÅNGAR

	Immateriella tillgångar	Kundrelationer	Goodwill	Totalt
<i>Anskaffningsvärde</i>				
Ingående balans 1 januari 2018	7 482	278 510	931 673	1 217 665
Nyanskaffningar	4 120			4 120
Rörelseförvärv	2 973	131 871	204 961	339 805
Omräkningsdifferenser	-401	4 280	14 950	18 829
Utgående balans, 31 december 2018	14 174	414 661	1 151 584	1 151 584
Nyanskaffningar	11 665			11 665
Rörelseförvärv	0	140 550	250 315	390 865
Försäljning/utrangeringar	-543			-543
Omräkningsdifferenser	417	7 391	18 962	26 770
Utgående balans, 31 december 2019	25 713	562 602	1 420 861	2 009 176
<i>Akkumulerade avskrivningar</i>				
Ingående balans 1 januari 2018	-160	-2 239	0	-2 399
Årets avskrivningar	-3 038	-54 276		-57 314
Omräkningsdifferenser	229	1 476		1 705
Utgående balans, 31 december 2018	-2 969	-55 039	0	-58 008
Årets avskrivningar	-5 632	-67 471		-73 103
Försäljning/utrangeringar	403			403
Omräkningsdifferenser	-579	-814		-1 393
Utgående balans, 31 december 2018	-8 777	-123 324	0	-132 101
Bokfört värde 31 december 2018	11 205	359 622	1 151 584	1 522 411
Bokfört värde 31 december 2019	16 936	439 278	1 420 861	1 877 075

Prövning av nedskrivningsbehov för goodwill

Goodwill övervakas av ledningen på koncernnivå. Årligen testas om nedskrivningsbehov finns för goodwill tillhörande kassaflödesgenererande enheter och övriga immateriella tillgångar. Beräknade återvinningsvärden baseras på ledningens förväntan om framtida intjäning och kassaflöde. De uppskattade kassaflödena baseras på femåriga prognoser utifrån bedömd marknadsutveckling. Efter femårsperioden baseras kassaflödet på en evig tillväxt om 2% (2%).

Vid beräkning av återvinningsvärdet för de kassagenererande enheterna har en diskonteringsfaktor på 9,3% (9,5%) före skatt, baserat på WACC (weighed average cost of capital) och nyttjandevärde använts som grund för återvinningsvärdet. Återvinningsvärdet överstiger goodwill för samtliga kassagenererande enheter. Övervärdet skiljer sig naturligt åt mellan de olika enheterna där förvärv som gjorts nyligen i tiden har mindre övervärde. Samtliga goodwillvärden klarar dock en ökad WACC om 0,5% och en minskad tillväxt om 10%.

Följande kassagenererande enheter har redovisade goodwillvärden;

	2019-12-31	2018-12-31
Hedin Bil, Sverige	165 192	165 197
Hedin Automotive, Norge	903 177	829 864
Hedin Automotive, Belgien	352 492	156 523
Summa	1 420 861	1 151 584

Uppdelning på kassagenererande enheter har förändrats genom att de svenska enheterna sammanförts under en gemensam enhet, då dessa är allt mer integrerade med varandra. Uppdelning i de kassagenererande enheterna återspeglar motsvarande uppdelning i rörelsesegment.

NOT 14 MATERIELLA ANLÄGGNINGSTILLGÅNGAR

	Byggnader och mark	Nedlagda kostnader på annans fastighet	Inventarier, verktyg och installationer	Leasing- fordon	Nyttjanderätts- tillgångar	Totalt
<i>Anskaffningsvärde</i>						
Ingående balans 1 januari 2018	0	65 769	460 001	1 437 975		1 963 745
Nyanskaffningar		93 234	97 434	833 602		1 024 270
Rörelseförvärv	282 463	4 185	460 001	571 086		329 370
Försäljning/utrangeringar		-1 510	-14 707	-585 507		-601 724
Omräkningsdifferenser	-2 513	1 472	15 039	9 937		23 935
Utgående balans, 31 december 2018	279 950	163 150	600 489	1 696 007	0	2 739 596
<i>IFRS 16</i>						
Nyanskaffningar	5 126	81 470	84 610	1 608 117	4 495 682	2 287 447
Rörelseförvärv	7 074	24 809	24 384	121 420	289 986	467 673
Försäljning/utrangeringar	-2 789	-512	-12 570	-879 981		-895 852
Omföringar	2 280	2 762	-22 151		17 109	0
Omräkningsdifferenser	4 237	916	4 239	9 644	33 981	53 017
Utgående balans, 31 december 2019	295 878	272 595	679 001	2 555 207	5 344 882	9 147 563
<i>Akkumulerade avskrivningar</i>						
Ingående balans 1 januari 2018	0	-3 228	-276 215	-165 057		-444 500
Årets avskrivningar	-10 617	-15 008	-79 050	-340 915		-445 590
Försäljning/utrangeringar			8 408	150 726		159 134
Omräkningsdifferenser	-1 125	-1 981	-8 504	5 501		-6 109
Utgående balans, 31 december 2018	-11 742	-20 217	-355 361	-349 745	0	-737 065
Årets avskrivningar	-8 681	-28 192	-80 992	-472 993	-532 157	-1 123 015
Försäljning/utrangeringar	431		9 633	272 140		282 204
Omräkningsdifferenser	-2 677	-150	-3 808	-76		-6 711
Utgående balans, 31 december 2019	-22 669	-48 559	-430 528	-550 674	-532 157	-1 584 587
Bokfört värde 31 december 2018	268 208	142 933	245 128	1 346 262	0	2 002 531
Bokfört värde 31 december 2019	273 209	224 036	248 473	2 004 533	4 812 725	7 562 976

NOT 15 ANDRA LÅNGFRISTIGA VÄRDEPAPPERSINNEHAV

	Redovisat värde	
	2019-12-31	2018-12-31
Onoterade andelar	2 275	7 504
	2 275	7 504
<i>Akkumulerade anskaffningsvärden:</i>		
Ingående redovisat värde	7 504	7 291
Rörelseförvärv	0	32
Årets anskaffningar	48	46
Omvärdering	137	135
Årets försäljningar	-5 414	0
Utgående redovisat värde	2 275	7 504

NOT 16 ÖVRIGA LÅNGFRISTIGA FORDRINGAR

	2019-12-31	2018-12-31
<i>Akkumulerade anskaffningsvärden:</i>		
Ingående redovisat värde	0	0
Rörelseförvärv	6 729	0
Omräkningsdifferens	-80	0
Omvärdering	-86	0
Utgående redovisat värde	6 563	0

NOT 17 KUNDFORDRINGAR

	2019-12-31	2018-12-31
Förfallotidpunkt		
Ej förfallna	545 388	434 782
Förfallna upp till 30 dagar	309 070	198 773
Förfallna 30-60 dagar	47 984	33 805
Förfallna mer än 60 dagar	67 703	49 443
	970 145	716 803

Den maximala exponeringen för kreditrisk per balansdagen för kundfordringar är det redovisade värdet ovan. Det verkliga värdet på kundfordringarna motsvarar dess redovisade värde, eftersom diskonterings-effekten inte är väsentlig.

Inga kundfordringar har ställts som säkerhet för någon skuld utöver vad som framgår under Ställda panter, not 24. Kreditförlustreserv uppskattas till ca 11 573 kkr (9 700 kkr).

NOT 18 FÖRUTBETALDA KOSTNADER OCH UPPLUPNA INTÄKTER

	2019-12-31	2018-12-31
Upplupen bonus från leverantörer	130 877	188 818
Förskottsbetald hyra	111 048	113 917
Övriga poster	84 502	81 815
	326 427	384 550

NOT 19 LIKVIDA MEDEL

	2019-12-31	2018-12-31
Kassa och bank	157 329	99 724
	157 329	99 724

NOT 20 PENSIONER

	2019-01-01- 2019-12-31	2018-01-01- 2018-12-31
Ingående redovisat värde	87 090	89 094
Pensionsutbetalningar	-5 710	-5 520
Ränta	1 709	1 793
Omvärdering till följd av förändrade finansiella antaganden	5 747	1 422
Omvärdering till följd av erfarenhetsbaserade justeringar	319	301
Omklassificering	828	0
	89 983	87 090

Förmånsbestämda pensionsplaner

För tjänstemän i Sverige tryggas ITP 2-planens förmånsbestämda pensionsåtaganden för ålders- och familjepension genom en försäkring i Alecta. Enligt ett uttalande från Rådet för finansiell rapportering, UFR 10 Klassificering av ITP-planer som finansieras genom försäkring i Alecta, är detta en förmånsbestämd plan som omfattar flera arbetsgivare. Bolaget inte haft tillgång till information för att kunna redovisa sin proportionella andel av planens förpliktelser, förvaltningstillgångar och kostnader vilket medfört att planen inte varit möjlig att redovisa som en förmånsbestämd plan. Pensionsplanen ITP 2 som tryggas genom en försäkring i Alecta redovisas därför som en avgiftsbestämd plan.

Premien för den förmånsbestämda ålders- och familjepensionen är individuellt beräknad och är bland annat beroende av lön, tidigare intjänad pension och förväntad återstående tjänstgöringstid. Årets avgifter för pensionsförsäkringar som är tecknade i Alecta uppgår till 27 978 kkr (29 473 kkr).

Koncernen har även förmånsbestämda planer i Sverige, vilka tryggas via FPG/PRI. Dessa planer är stängda och ingen ny intjäning görs. Pensionsskulden för dessa uppgår till 89 155 kkr (87 090 kkr). För de aktuariella beräkningarna har en diskonteringsränta på 1,2% (2,0%) och en inflation på 1,8% (2,0%) tillämpats. Durationen på förpliktelsen uppgår till ca 11 år.

Känslighetsanalys	Antagande	Förändring
Diskonteringsränta	+0,5%	-4 812
Inflation	+0,5%	5 172
Livslängd	+1 år	4 289

NOT 21 UPPSKJUTEN SKATT

Uppskjuten skattefordran	2019-12-31	2018-12-31
Ingående redovisat värde	49 842	25 030
Redovisat i resultaträkningen	10 502	2 244
Redovisat i övrigt totalresultat	1 298	380
Ändrad skattesats	0	-146
Omräkningsdifferens	-871	-811
Rörelseförvärv	1 140	23 145
	61 911	49 842

Uppskjuten skattefordran består huvudsakligen av temporära skillnader mellan skattemässiga och redovisade värden på tillgångar och skulder, samt förlustavdrag.

Uppskjuten skatteskuld	2019-12-31	2018-12-31
Ingående redovisat värde	-141 104	-92 429
Redovisat i resultaträkningen	16 795	8 938
Ändrad skattesats	0	229
Omräkningsdifferens	-998	500
Rörelseförvärv	-34 458	-58 342
	-159 765	-141 104

Uppskjuten skatteskuld består huvudsakligen av temporära skillnader mellan skattemässiga och redovisade värden på immateriella tillgångar, samt obeskattade reserver.

NOT 22 FINANSIELL SKULD

	2019-12-31	2018-12-31
Långfristig upplåning		
Obligationslån	1 493 400	1 491 000
Efterställt lån från moderbolag	350 000	350 000
Skuld avseende sålda bilar med återköpsavtal	1 241 383	785 390
Leasingskulder	4 332 659	12 544
Övriga skulder	25 018	24 991
Övriga skulder till kreditinstitut	184 655	0
	7 627 115	2 663 925
Kortfristig upplåning		
Checkräkningskredit	1 023 408	1 049 612
Skuld avseende sålda bilar med återköpsavtal	776 508	576 387
Leasingskulder	500 978	8 188
Skulder till kreditinstitut	407 331	450 677
	2 708 225	2 084 864

Ett Obligationslån har emitterats för att finansiera rörelseförvärv. Lånet löper under 5 år till rörlig ränta, och är noterat på Nasdaq Stockholm. För upptagande av nya lån över en viss nivå samt utdelning till aktieägare krävs att verksamheten uppfyller vissa nivåer gällande räntebärande skulder i förhållande till EBITDA samt räntetäckningsgrad.

Moderbolaget Anders Hedin Invest AB har lämnat ett lån om 350 000 kkr. Lånet löper utan ränta och är efterställt övriga skulder.

Det verkliga värdet på upplåningen motsvarar dess redovisade värde, eftersom diskonterings-effekten inte är väsentligt. Samtidig upplåning sker till rörlig ränta.

Koncernen har en beviljad checkkredit om sammanlagt 1 225 000 kkr (1 205 000 kkr) som omförhandlas årligen. Av beviljad checkkredit har 1 023 408 kkr (1 049 612 kkr) utnyttjats per 31 december 2019.

NOT 23 UPPLUPNA KOSTNADER OCH FÖRUTBETALDA INTÄKTER

	2019-12-31	2018-12-31
Personalskulder	303 782	300 411
Räntekostnader	12 922	11 804
Förutbetalda intäkter	38 698	34 147
Övriga poster	230 109	117 174
	585 511	463 526

NOT 24 STÄLLDA SÄKERHETER

	2019-12-31	2018-12-31
Företagsinteckningar	1 168 668	1 096 500
Pantsättning i varulager, kundfordringar samt inventarier	908 896	822 864
Byggnader och mark	183 632	0
Nettotillgångar i underkoncern	0	0
	2 261 196	1 919 364

Skulder för vilka säkerheterna är ställda uppgick per balansdagen till 1 448 037 kkr (1 311 439 kkr).

NOT 25 EVENTUALFÖRPLIKTELSER

	2019-12-31	2018-12-31
Garantiåtaganden FPG/PRI	1 320	1 390
Återköps- och restvärdegarantier	76 124	27 195
Borgensförbindelser	7 839	8 340
Övriga eventualförpliktelser	500	4 594
	85 783	41 519

NOT 26 SPECIFIKATIONER TILL KASSAFLÖDET

	2019-12-31	2018-12-31
Avskrivningar	1 196 118	502 902
Avsättningar/fordringar avseende pensioner	2 893	-2 762
Orealiserade kursdifferenser	1 895	-304
Realisationsresultat vid försäljning av anläggningstillgångar	-2 069	-1 314
Övriga ej kassaflödespåverkande poster	2 400	2 400
	1 201 237	500 922
<i>Finansiella skulder</i>	<i>2019-12-31</i>	<i>2018-12-31</i>
Ingående redovisat värde	4 172 402	3 319 046
Kassaflöde	22 641	825 011
Rörelseförvärv	302 259	6 124
Leasingskuld	5 003 806	0
Omräkningsdifferenser	57 724	22 221
	9 558 832	4 172 402
	<i>2019-01-01-</i>	<i>2018-01-01-</i>
<i>Räntebetalningar</i>	<i>2019-12-31</i>	<i>2018-12-31</i>
Betalda räntor	-218 551	-124 412
Erhållna räntor	1 584	1 781

NOT 27 RÖRELSEFÖRVÄRV

Rörelseförvärv 2019

Den 12 februari förvärvade Bavaria Haugesund AS 51% av andelarna i MPS Micropaint Haugesund AS för 1 NOK. Bolagets verksamhet består av underhåll och reparation av motorfordon.

Den 18 februari tillträdde Hedin Belgien Bil AB en plåt- och lackverkstad i anslutning till den befintliga bilanläggningen i Lier, Belgien. Verksamheten, som bedrivs i bolaget Star Repairs bvba, sysselsätter fyra anställda. Köpeskillingen uppgick till 4 058 kkr, varav 1 696 kkr avser goodwill hänförligt till synergier med den övriga verksamheten kring Antwerpen.

GS Bildeler AS förvärvade 91% av aktierna i EBC Brakes Norge AS per den 26 februari för 2 150 kkr, genom en riktad nyemission. EBC Brakes är en grossist av bromsar och rekondartiklar till bil och MC.

Den 14 augusti förvärvade Bavaria Norge AS tre BMW-återförsäljare i Ålesund, Molde och Kristiansund. Detta skedde genom förvärv av två bolag, varav Molde förvärvades till 83%. Köpeskillingen uppgick till 86 395 kkr. Denna inkluderar förvärvade kundrelationer om 22 651 kkr, vilket redovisas som immateriella anläggningstillgångar. Avskrivningstid är 7 år. Goodwill om 48 733 kkr är hänförligt till synergier med den övriga verksamheten i Norge.

Den 21 augusti tillträdde Hedin Belgien Bil AB två fullserviceanläggningar för Mercedes-Benz mellan Gent och Antwerpen. Köpeskillingen uppgick till 265 383 kkr. Denna inkluderar förvärvade kundrelationer om 98 894 kkr, vilket redovisas som immateriella anläggningstillgångar. Avskrivningstid är 7 år. Goodwill om 177 003 kkr är hänförligt till synergier med vår övriga verksamhet i Gent och Antwerpen.

Den 22 augusti förvärvades ytterligare en anläggning i Belgien med tillträde 16 september. Det är en fullserviceanläggning för Mercedes-Benz belägen mellan Antwerpen och Bryssel. Köpeskillingen uppgick till 67 043 kkr. Denna inkluderar förvärvade kundrelationer om 19 005 kkr, vilket redovisas som immateriella anläggningstillgångar. Avskrivningstid är 7 år. Goodwill om 20 941 kkr är hänförligt till vår övriga verksamhet i Belgien.

Rörelseförvärv 2018

Den 1 april tillträdde Hedin Belgien Bil AB sju anläggningar i omkring Gent i Belgien, fördelade på tre bolag. Bolagen är återförsäljare av Mercedes personbilar, transportbilar, lastbilar samt Smart. Köpeskillingen uppgick till 394 271 kkr, inklusive förvärv av fyra fastigheter. Denna inkluderar förvärvade kundrelationer om 41 460 kkr, vilka redovisas som immateriella anläggningstillgångar. Avskrivningstid är 7 år. Goodwill om 78 424 kkr är hänförligt till synergier som blir tillgängliga i och med förvärvet. Förvärvskostnader uppgick till ca 600 kkr.

Den 3 maj förvärvades Motorcentralen i Eskilstuna AB, som bedriver försäljning av Ford, av Hedin Mölndal Bil AB. Köpeskillingen uppgick till 9 511 kkr. Goodwill om 5 768 kkr är hänförligt till synergier med den övriga Ford-verksamheten.

Minoritetsposten i GS Bildeler förvärvades den 21 juni för 24 292 kkr.

AB Englunds Bil & Motorverkstad förvärvades 9 maj för 24 000 kkr genom Bavaria Sverige Bil AB. Bolaget bedriver försäljning och service av BMW i Luleå. Goodwill om 18 459 kkr hänförs till synergier med den övriga BMW-verksamheten i Bavaria.

Den 22 augusti tillträdde Hedin Belgien Bil AB 5 anläggningar i Antwerpen i Belgien, fördelat på 4 bolag. Bolagen är återförsäljare av Mercedes personbilar. Köpeskillingen uppgick till 223 543 kkr. Denna inkluderar förvärvade kundrelationer om 90 411 kkr, vilka redovisas som immateriella anläggningstillgångar. Avskrivningstid är 7 år. Goodwill om 79 000 kkr är hänförligt till synergier med vår övriga verksamhet i Belgien. Förvärvskostnader uppgick till ca 1 600 kkr.

Den 28 september förvärvades Skadecenter i Borås AB av Hedin Göteborg Bil AB för 23 680 kkr. Bolaget bedriver skadeverkstad i Borås, och innebär en utveckling av vår befintliga anläggning i Borås. Förvärvet innehöll en fastighet som sålts vidare till I.A. Hedin Fastighet AB.

GS Bildeler AS förvärvade 1 oktober 67% i ConLogo AS för 2 823 kkr, vilket inkluderar en goodwill om 1 019 kkr. Bolaget bedriver import och grossistverksamhet inom bilvård.

	<i>Hedin Automotive Belgien koncernen</i>	<i>Hedin Automotive Norge koncernen</i>	<i>Totalt 2019</i>	<i>2018</i>
Immateriella anläggningstillgångar	117 899	22 651	140 550	131 931
Materiella anläggningstillgångar	261 631	206 043	467 673	302 029
Finansiella anläggningstillgångar	6 643	1 226	7 869	23 263
Varulager	114 018	71 035	185 052	200 030
Rörelsefordringar	70 801	9 720	80 521	199 541
Likvida medel	115 844	3 569	119 413	90 770
Rörelseskulder	-301 930	-184 656	-486 586	-378 798
Förvärvade nettotillgångar	384 906	129 587	514 493	568 766
Goodwill	199 640	50 674	250 315	204 961
Avsättningar	-29 475	-4 983	-34 458	-58 342
Minoritetsintressen	0	-3 063	-3 063	5 966
Finansiella skulder	-218 588	-83 670	-302 259	-6 124
Köpeskilling	336 483	88 545	425 029	715 227
Likvida medel i de förvärvade verksamheterna	-115 844	-3 569	-119 413	-90 770
Påverkan på koncernens likvida medel	220 639	84 976	305 615	624 457

Under 2019 bidrog de förvärvade verksamheterna med ca 698 714 kkr (1 301 414) i omsättning och 32 091 kkr (-8 645) i rörelseresultat. Om de förvärvade bolagen hade konsoliderats från 1 januari 2019, skulle koncernens resultaträkning visa nettoomsättning om sammanlagt 24 200 164 kkr (22 536 801) och ett rörelseresultat om 432 648 kkr (264 767).

Koncernen redovisar innehav utan bestämmande inflytande i ett förvärvat företag antingen till verkligt värde eller till innehavets

proportionella andel av det förvärvade företags identifierbara nettotillgångar. Detta principval görs för varje enskilt rörelseförvärv. För innehav utan bestämmande inflytande i årets förvärv har koncernen valt att redovisa innehav utan bestämmande inflytande till dess proportionella andel av de förvärvade identifierade nettotillgångarna.

Under året har ingen tilläggsköpeskilling utgått i samband med förvärv av rörelse. Det finns heller inget pågående förvärvsavtal där tilläggsköpeskilling kan komma att utgå vid senare tidpunkt.

NOT 28 FINANSIELLA INSTRUMENT

Nedan presenteras finansiella instrument per kategori.

<i>31 December 2019</i>	Värdering till verkligt värde	Värdering till upplupet anskaffningsvärde	Summa
<i>Tillgångar</i>			
Långfristiga värdepappersinnehav	2 275		2 275
Fordringar hos koncernföretag		12 188	12 188
Kundfordringar och andra fordringar		970 145	970 145
Likvida medel		157 329	157 329
Summa tillgångar	2 275	1 139 662	1 141 937
<i>31 December 2019</i>			
		Värdering till upplupet anskaffningsvärde	Summa
<i>Skulder i balansräkningen</i>			
Upplåning		4 190 540	4 190 540
Lån från koncernföretag		350 000	350 000
Leverantörsskulder		1 713 413	1 713 413
Skulder till koncernföretag		270 556	270 556
Upplupna kostnader		44 527	44 527
Summa skulder		6 569 036	6 569 036

31 December 2018	Värdering till verkligt värde	Värdering till upplupet anskaffningsvärde	Summa
<i>Tillgångar</i>			
Långfristiga värdepappersinnehav	7 504		7 504
Fordringar hos koncernföretag		25 511	25 511
Kundfordringar och andra fordringar		716 803	716 803
Likvida medel		99 724	99 724
Summa Tillgångar	7 504	842 038	849 542
<i>Skulder i balansräkningen</i>			
Upplåning		3 809 858	3 809 858
Lån från koncernföretag		350 000	350 000
Leverantörsskulder		1 258 126	1 258 126
Skulder till koncernföretag		59 506	59 506
Upplupna kostnader		14 944	14 944
Summa Tillgångar		5 492 434	5 492 434

Räntan på utestående skulder är rörlig, exklusive lån från koncernföretag som löper utan ränta, vilket innebär att redovisat värde motsvarar verkligt värde.

NOT 29 NÄRSTÅENDE TRANSAKTIONER

Koncernen har inköp och försäljning till bolag i Anders Hedin Invest AB-koncernen. Av KW Wheels AB, Dawa Däck AB samt Pro-Imp AB förvärvas däck och fälg med sammanlagt 143 338 kkr (135 430 kkr), av Klintberg & Way Parts AB förvärvas reservdelar och bilar med 21 103 kkr (108 482 kkr), av Klintberg & Way Cars AB och Klintberg & Way Automotive AB görs inköp av bilar med 100 856 kkr (433 875 kkr) och med Mabi Sverige AB görs bilaffärer, både försäljning med 283 264 kkr (283 388 kkr) och inköp med 25 865 kkr (17 118 kkr). Koncernen köper även tjänster av Tuve Bygg koncernen med sammanlagt 26 615 kkr.

Moderbolaget Anders Hedin Invest AB tillhandahåller centrala tjänster såsom styrning och ledning, finansiering, strategiskt inköp, IT etc. Under räkenskapsåret 2019 har debitering skett med 20 295 kkr (10 440 kkr).

Av koncernens totala inköp och försäljning mätt i kronor avser 2% (4%) av inköpen och 1% (<1%) av försäljningen inköp från, och försäljning till bolag i Anders Hedin Invest AB-koncernen.

Totala fordringar hos koncernföretag respektive skulder till koncernföretag framgår i koncernens balansräkning. Moderföretaget Anders Hedin Invest AB har lämnat ett lån om 350 000 kkr. Lånet löper utan ränta och är efterställt övriga skulder. Lånet skall återbetalas senast 2022-12-31.

Bolaget har ett åtagande att betala leasingavgifter för ett leasingavtal som Anders Hedin Invest AB ingått, i det fall Anders Hedin Invest AB inte fullgör sina åtaganden. Leaseavgifterna uppgår till 88 Mkr linjärt fördelat över fyra och ett halvt år.

Försäljning skedde under 2016 av systerbolaget I.A. Hedin Fastighet AB med tillhörande dotterbolag till Fastighets AB Balder. Fastigheterna hyrs därefter av I.A. Hedin Bil-koncernen i 12 år. Erik Selin är sedan mars 2017 styrelseledamot i I.A. Hedin Bil AB. Vid tidpunkten för försäljningen var detta ingen närstående transaktion.

NOT 30 HÄNDELSER EFTER RÄKENSKAPS-ÅRETS UTGÅNG

30 januari offentliggjordes att Anders Hedin Invest AB och Stern Groep NV, en nederländsk börsnoterad fordonsåterförsäljare, för exklusiva förhandlingar om ett eventuellt samgående mellan deras respektive fordonsverksamheter, inklusive I.A. Hedin Bil AB. På grund av Covid-19 beslutades det i mars 2020 att avvakta med fortsatta diskussioner tills bilbranschen återgått till normalläge.

1 april startades försäljning av begagnade bilar under varumärket Car Store i ett separat bolag, Car Store Sweden AB. Första försäljningsanläggningen är belägen i Täby.

Avseende koncernen påverkan i samband med utbrottet av Covid-19 hänvisas till avsnittet "Förväntad framtida utveckling" samt "Risker" i förvaltningsberättelsen.

MODERFÖRETAGETS RESULTATRÄKNING

<i>Belopp i kkr</i>	<i>Not</i>	<i>2019-01-01- 2019-12-31</i>	<i>2018-01-01- 2018-12-31</i>
Rörelsens intäkter			
Nettoomsättning	1	119 631	89 516
		119 631	89 516
Rörelsens kostnader			
Övriga externa kostnader	2,3	-62 545	-45 809
Personalkostnader	4	-72 123	-62 889
Avskrivningar av materiella och immateriella anläggningstillgångar		-2 353	-3 318
Rörelseresultat		-17 390	-22 500
Resultat från finansiella poster			
Ränteintäkter och liknande resultatposter	5	62 315	33 563
Räntekostnader och liknande resultatposter	6	-81 643	-56 933
Resultat efter finansiella poster		-36 718	-45 870
Bokslutsdispositioner	7	117 348	97 583
Resultat före skatt		80 630	51 713
Aktuell skatt	8	-17 333	-11 417
Årets resultat		63 297	40 296

I moderbolaget finns inget övrigt totalresultat.

MODERFÖRETAGETS BALANSRÄKNING

<i>Belopp i kkr</i>	<i>Not</i>	<i>2019-12-31</i>	<i>2018-12-31</i>
TILLGÅNGAR			
Anläggningstillgångar			
Materiella anläggningstillgångar			
Förbättringsutgift på annans fastighet	9	1 387	1 563
Inventarier, verktyg och installationer	9	3 619	5 339
		5 006	6 902
Finansiella anläggningstillgångar			
Andelar i koncernföretag	10	1 479 890	1 429 586
Uppskjuten skattefordran		44	0
		1 479 934	1 429 586
Summa anläggningstillgångar		1 484 940	1 436 488
Omsättningstillgångar			
Kortfristiga fordringar			
Fordringar hos koncernföretag	10	2 240 882	2 076 107
Skattefordringar		2 108	8 837
Övriga fordringar		8 376	1 246
Förutbetalda kostnader och upplupna intäkter	11	4 570	2 831
		2 255 936	2 089 021
Kassa och bank		265	255
Summa omsättningstillgångar		2 256 201	2 089 276
SUMMA TILLGÅNGAR		3 741 141	3 525 764

MODERFÖRETAGETS BALANSRÄKNING

Belopp i kkr	Not	2019-12-31	2018-12-31
EGET KAPITAL OCH SKULDER			
Eget kapital			
Bundet eget kapital			
Aktiekapital, 1 000 aktier		1 000	1 000
Reservfond		200	200
		1 200	1 200
<i>Fritt eget kapital</i>			
Balanserat resultat		350 528	310 232
Årets resultat		63 297	40 296
		413 825	350 528
Summa eget kapital		415 025	351 728
Obeskattade reserver			
Obeskattade reserver	11	44 656	37 003
Summa obeskattade reserver		44 656	37 003
Långfristiga skulder			
Skuld till kreditinstitut	13	1 493 400	1 491 000
Skulder till moderföretag	13	350 000	350 000
Summa långfristiga skulder		1 843 400	1 841 000
Kortfristiga skulder			
Checkräkningskredit	13	1 023 408	1 049 612
Skuld till kreditinstitut		155 982	200 882
Leverantörsskulder		5 507	8 544
Skulder till koncernföretag		224 321	10 987
Övriga kortfristiga skulder		2 569	2 523
Upplupna kostnader och förutbetalda intäkter	14	26 273	23 485
Summa kortfristiga skulder		1 438 060	1 296 033
SUMMA EGET KAPITAL OCH SKULDER		3 741 141	3 525 764

MODERFÖRETAGETS RAPPORT ÖVER FÖRÄNDRINGAR I EGET KAPITAL

Belopp i kkr	Aktiekapital	Reservfond	Fritt eget kapital	Summa
Ingående balans per 1 januari 2018	1 000	200	310 232	311 432
Årets resultat			40 296	40 296
Utgående Eget kapital 2018-12-31	1 000	200	350 528	351 728
Årets resultat			63 297	63 297
Utgående Eget kapital 2019-12-31	1 000	200	413 825	415 025

MODERFÖRETAGETS KASSAFLÖDESANALYS

Belopp i kkr	Not	2019-01-01- 2019-12-31	2018-01-01- 2018-12-31
Den löpande verksamheten			
Resultat efter finansiella poster		-36 718	-45 870
Ej kassaflödespåverkande poster	17	4 753	4 526
Betald skatt		-10 604	-9 183
Kassaflöde från den löpande verksamheten före förändringar av rörelsekapital		-42 569	-50 527
<i>Kassaflöde från förändringar i rörelsekapital</i>			
Ökning(-)/Minskning (+) av rörelsefordringar		-8 913	1 790
Ökning(+)/Minskning (-) av rörelseskulder		-203	5 637
Kassaflöde från den löpande verksamheten		-51 685	-43 100
Investeringsverksamheten			
Lämnade aktieägartillskott		-50 000	0
Förvärv av dotterföretag		-304	-12 150
Förvärv av materiella anläggningstillgångar		-457	-3 565
Avyttring av materiella anläggningstillgångar		0	6 543
Förändring av koncernmellanhavanden		173 560	-939 570
Kassaflöde från investeringsverksamheten		122 799	-948 742
Finansieringsverksamheten			
Upptagna lån		0	200 882
Amortering av låneskulder		-44 900	0
Förändring av checkräkningskredit		-26 204	786 985
Kassaflöde från finansieringsverksamheten		-71 104	987 867
Årets kassaflöde		10	-3 975
Likvida medel vid årets början		255	4 230
Likvida medel vid årets slut		265	255

NOTER

Belopp i kkr om inget annat anges.

NOT 1 NETTOOMSÄTTNING

Nettoomsättningen avser huvudsakligen debitering av koncerngemensamma tjänster.

NOT 2 ERSÄTTNING TILL REVISORER

	2019-01-01- 2019-12-31	2018-01-01- 2018-12-31
<i>PwC AB</i>		
Revisionsuppdraget	1 388	1 527
Revisionsverksamhet utöver revisionsuppdraget	0	80
Skatterådgivning	143	0
Andra uppdrag	0	35
Summa	1 531	1 642

Med revisionsuppdrag avses granskning av årsredovisningen och bokföringen samt styrelsens och verkställande direktörens förvaltning, övriga arbetsuppgifter som det ankommer på företagens revisor att

utföra samt rådgivning eller annat biträde som föräns av iakttagelser vid sådan granskning eller genomförandet av sådana arbetsuppgifter. Allt annat är andra uppdrag.

NOT 3 OPERATIONELLA LEASINGAVTAL

Årets kostnad för operationella leasingavtal uppgick till 6 069 (6 026).

	2019-01-01- 2019-12-31	2018-01-01- 2018-12-31
Framtida minimileaseavgifter uppgick per balansdagen till:		
Inom ett år	5 759	5 711
Mellan ett och fem år	21 248	20 804
Senare än fem år	25 303	24 740
	52 310	51 255

NOT 4 ANSTÄLLDA OCH PERSONALKOSTNADER

	2019-01-01- 2019-12-31	Varav män	2018-01-01- 2018-12-31	Varav män
Medelantalet anställda				
Sverige	93	36	77	26
Totalt	93	36	77	26

Styrelsen består av 5 (5) personer varav samtliga män. Övriga ledande befattningshavare uppgår till 2 (3) personer varav 1 (1) kvinna.

	2019-01-01- 2019-12-31	2018-01-01- 2018-12-31
Löner, andra ersättningar och sociala kostnader		
Styrelse, VD och andra ledande befattningshavare (varav tantiem)	4 081 (1 715)	4 266 (1 552)
Övriga anställda	43 451	36 381
Summa Löner och andra ersättningar	47 532	40 647
Sociala kostnader	16 722	14 434
Pensionskostnader	5 884	5 469
	70 138	60 550

Moderbolagets VD, Anders Hedin samt styrelseledamoten Hampus Hedin är anställda i Anders Hedin Invest AB. Föregående år var Hampus Hedin anställd under del av år i I. A. Hedin Bil AB, varmed lön utgick med 799 kkr och utöver det fanns en bilförmån

motsvarande 46 kkr samt pensionsinbetalningar om 142 kkr. Arvode till styrelseledamöter utgår ej. En styrelseledamot fakturerar för de tjänster den utför.

NOT 5 RÄNTEINTÄKTER OCH LIKANDE RESULTATPOSTER

	2019-01-01- 2019-12-31	2018-01-01- 2018-12-31
Ränteintäkter externa	255	7
Ränteintäkter interna	42 854	37 055
Valutakursdifferenser tillgångar	19 206	-3 499
Summa	62 315	33 563

NOT 6 RÄNTEKOSTNADER OCH LIKANDE RESULTATPOSTER

	2019-01-01- 2019-12-31	2018-01-01- 2018-12-31
Räntekostnader externa	-72 973	-62 021
Räntekostnader koncernföretag	-5 088	0
Valutakursdifferenser skulder	-3 582	5 088
Summa	-81 643	-56 933

NOT 7 BOKSLUTSDISPOSITIONER

	2019-01-01- 2019-12-31	2018-01-01- 2018-12-31
Lämnat/erhållet koncernbidrag	125 000	116 018
Avsättning till periodiseringsfond	-9 200	-17 200
Skillnad mellan skattemässig och redovisad avskrivning (inventarier, verktyg och installationer)	1 548	-1 235
Summa	117 348	97 583

NOT 8 SKATT PÅ ÅRETS RESULTAT

	2019-01-01- 2019-12-31	2018-01-01- 2018-12-31
<i>Aktuell skatt</i>		
Aktuell skatt på årets resultat	-17 377	-11 417
	-17 377	-11 417
Uppskjuten skatt	44	0
Summa	-17 333	-11 417
<i>Avstämning av effektiv skatt</i>		
Resultat före skatt	80 630	51 713
Skatt enligt gällande skattesats för moderbolaget (21,4% / 22%)	-17 255	-11 377
Ej avdragsgilla kostnader	-40	-26
Schablonränta på periodiseringsfond	-38	-14
	-17 333	-11 417

NOT 9 MATERIELLA ANLÄGGNINGSTILLGÅNGAR

	Nedlagda kostnader på annans fastighet	Inventarier, verktyg och installationer	Totalt
<i>Anskaffningsvärde</i>			
Ingående balans 1 januari 2018	184	20 251	20 435
Nyanskaffningar	1 593	1 972	3 565
Försäljning/utrangeringar		-8 531	-8 531
<i>Utgående balans, 31 december 2018</i>	<i>1 777</i>	<i>13 692</i>	<i>15 469</i>
Nyanskaffningar	124	333	457
Utgående balans, 31 december 2019	1 901	14 025	15 926
<i>Akkumulerade avskrivningar</i>			
Ingående balans 1 januari 2018	-9	-8 420	-8 429
Årets avskrivningar	-205	-3 113	-3 318
Försäljning/utrangeringar	0	3 180	3 180
Utgående balans, 31 december 2018	-214	-8 353	-8 567
Årets avskrivningar	-300	-2 053	-2 353
Utgående balans, 31 december 2019	-514	-10 406	-10 920
Bokfört värde 31 december 2018	1 563	5 339	6 902
Bokfört värde 31 december 2019	1 387	3 619	5 006

NOT 10 ANDELAR I KONCERNFÖRETAG

	2019-12-31	2018-12-31
Ackumulerade anskaffningsvärden:		
-Vid årets början	1 429 586	1 417 436
-Inköp	304	12 150
-Aktieägartillskott	50 000	0
Redovisat värde vid årets slut	1 479 890	1 429 586

Specifikation av moderföretagets och koncernens innehav av andelar i koncernföretag

Ägarandelen av kapitalet avses, vilket även överensstämmer med andelen av rösterna för totalt antal aktier.

Dotterföretag / Org nr / Säte	i %	Redovisat värde
- Hedin Göteborg Bil AB, 556061-3456, Mölndal	100	1 000
- Hedin Helsingborg Bil AB, 556134-5710, Mölndal	100	120
- Hedin Stockholm Bil AB, 556944-7492, Mölndal	100	92 777
- Hedin Örebro Bil AB, 556041-2180, Mölndal	100	28 067
- Hedin Mölndal Bil AB, 556281-3617, Mölndal	100	57 336
- Hedin Performance Cars AB, 556604-9234, Mölndal	100	147 500
- Car Store Sweden AB, 556835-7585, Mölndal	100	313
- Hedin Belgien Bil AB, 559074-6466, Mölndal	100	50
- KC Motors AB, 556983-5423, Täby	100	2 407
- Hedin Automotive AS, 989 690 728, Stavanger, Norge	100	1 149 784
- Övriga innehav av andelar i koncernföretag		536
Summa		1 479 890

NOT 11 FÖRUTBETALDA KOSTNADER OCH UPPLUPNA INTÄKTER

	2019-12-31	2018-12-31
Förutbetald hyra	1 518	1 539
Upplupna intäkter	305	0
Övrigt	2 747	1 292
	4 570	2 831

NOT 12 OBESKATTADE RESERVER

	2019-12-31	2018-12-31
Periodiseringsfond beskattningsår 2016	5 600	5 600
Periodiseringsfond beskattningsår 2017	11 700	11 700
Periodiseringsfond beskattningsår 2018	17 200	17 200
Periodiseringsfond beskattningsår 2019	9 200	0
Akkumulerad skillnad mellan bokförda avskrivningar och avskrivningar enligt plan	956	2 503
	44 656	37 003

NOT 13 UPPLÅNING

	2019-12-31	2018-12-31
Långfristig upplåning		
Obligationslån	1 493 400	1 491 000
Efterställt lån från moderföretag	350 000	350 000
	1 843 400	1 841 000
Kortfristig upplåning		
Checkräkningskredit	1 023 408	1 049 612
	1 023 408	1 049 612

Ett Obligationslån har emitterats för att finansiera rörelseförvärv. Lånet löper under 5 år till rörlig ränta, och är noterat på Nasdaq Stockholm. Till lånet har långivarna ställt vissa krav gällande räntebärande skulder i förhållande till EBITDA, räntetäckningsgrad, samt begränsningar i upptagande av nya lån.

Moderbolaget Anders Hedin Invest AB har lämnat ett lån om 350 000 kkr. Lånet löper utan ränta och är efterställt övriga skulder. Lånet förfaller 2022-12-31.

Koncernen har en beviljad checkkredit om 1 225 000 kkr (1 205 000 kkr) som omförhandlas årligen.

Det verkliga värdet på upplåningen motsvarar dess redovisade värde, eftersom diskonteringseffekten inte är väsentligt. Samtlig upplåning sker till rörlig ränta, som uppgår till ca 1,2 - 3,8%.

NOT 14 UPPLUPNA KOSTNADER OCH FÖRUTBETALDA INTÄKTER

	2019-12-31	2018-12-31
Personalkostnader	9 760	8 580
Upplupna räntekostnader	12 568	11 569
Övrigt	3 945	3 336
	26 273	23 485

NOT 15 STÄLLDA SÄKERHETER

	2019-12-31	2018-12-31
Aktier i dotterföretag	50	50
	50	50

NOT 16 EVENTUALFÖRPLIKTELSE

	2019-12-31	2018-12-31
Borgensförbindelse för dotterföretag	112 000	116 000
	112 000	116 000

NOT 17 KASSAFLÖDESANALYS

<i>Ej kassaflödepåverkande poster</i>	<i>2019-12-31</i>	<i>2018-12-31</i>
Avskrivningar	2 353	3 318
Realisationsresultat vid försäljning av anläggningstillgångar	0	-1 192
Övriga ej kassaflödepåverkande poster	2 400	2 400
	4 753	4 526

<i>Räntebetalningar</i>	<i>2019-12-31</i>	<i>2018-12-31</i>
Betalda räntor	-81 643	-56 933
Erhållna räntor	62 315	33 563

NOT 18 KONCERNUPPGIFTER

Av moderföretagets totala inköp och försäljning mätt i kronor avser 32% (23%) av inköpen och 100% (100%) av försäljningen andra företag inom hela den företagsgrupp som företaget tillhör.

NOT 19 VINSTDISPOSITION

Styrelsen föreslår att till förfogande stående vinstmedel, 413 825 kkr, disponeras enligt följande:

	<i>Belopp i kkr</i>
Balanseras i ny räkning	413 825
Summa	413 825

UNDERSKRIFTER

Styrelsen och verkställande direktören försäkrar att årsredovisningen har upprättats i enlighet med god redovisningssed och koncernredovisningen har upprättats i enlighet med de internationella redovisningsstandarder som avses i Europaparlamentets och rådets förordning (EG) nr 1606/2002 av den 19 juli 2002 om tillämpning av internationella redovisningsstandarder. Årsredovisningen och koncernredovisningen

ger en rättvisande bild av bolagets respektive koncernens ställning och resultat samt att förvaltningsberättelsen för bolaget och koncernen ger en rättvisande översikt över utvecklingen av bolagets respektive koncernens verksamhet, ställning och resultat samt beskriver väsentliga risker och osäkerhetsfaktorer som bolaget respektive de företag som ingår i koncernen står inför.

Möndal 2020-04-21

Jan Litborn
Styrelseordförande

Anders Hedin
*Verkställande direktör/
Styrelseledamot*

Hampus Hedin
Styrelseledamot

Erik Selin
Styrelseledamot

Hans Börsvik
Styrelseledamot

Vår revisionsberättelse har lämnats 23 april 2020

PricewaterhouseCoopers AB

Bo Karlsson
Auktoriserad revisor

REVISIONSBERÄTTELSE

Till bolagsstämman i I.A. Hedin Bil AB (publ), org.nr 556065-4070

Rapport om årsredovisningen och koncernredovisningen

Uttalanden

Vi har utfört en revision av årsredovisningen och koncernredovisningen för I.A. Hedin Bil Aktiebolag (publ) för år 2019 med undantag för bolagsstyrningsrapporten på sidan 46. Bolagets årsredovisning och koncernredovisning ingår på sidorna 45-80 i detta dokument.

Enligt vår uppfattning har årsredovisningen upprättats i enlighet med årsredovisningslagen och ger en i alla väsentliga avseenden rättvisande bild av moderbolagets finansiella ställning per den 31 december 2019 och av dess finansiella resultat och kassaflöde för året enligt årsredovisningslagen. Koncernredovisningen har upprättats i enlighet med årsredovisningslagen och ger en i alla väsentliga avseenden rättvisande bild av koncernens finansiella ställning per den 31 december 2019 och av dess finansiella resultat och kassaflöde för året enligt International Financial Reporting Standards (IFRS), såsom de antagits av EU, och årsredovisningslagen. Våra uttalanden omfattar inte bolagsstyrningsrapporten på sidan 46. Förvaltningsberättelsen är förenlig med årsredovisningens och koncernredovisningens övriga delar.

Vi tillstyrker därför att bolagsstämman fastställer resultaträkningen och balansräkningen för moderbolaget och rapporten över koncernens resultat och totalräkning samt koncernens balansräkning.

Våra uttalanden i denna rapport om årsredovisningen och koncernredovisningen är förenliga med innehållet i den kompletterande rapport som har överlämnats till moderbolagets och koncernens styrelse i enlighet med revisorsförordningens (537/2014) artikel 11.

Grund för uttalanden

Vi har utfört revisionen enligt International Standards on Auditing (ISA) och god revisionssed i Sverige. Vårt ansvar enligt dessa standarder beskrivs närmare i avsnittet Revisorns ansvar. Vi är oberoende i förhållande till moderbolaget och koncernen enligt god revisorssed i Sverige och har i övrigt fullgjort vårt yrkesetiska ansvar enligt dessa krav. Detta innefattar att, baserat på vår bästa kunskap och övertygelse, inga förbjudna tjänster som avses i revisorsförordningens (537/2014) artikel 5.1 har tillhandahållits det granskade bolaget eller, i förekommande fall, dess moderföretag eller dess kontrollerade företag inom EU.

Vi anser att de revisionsbevis vi har inhämtat är tillräckliga och ändamålsenliga som grund för våra uttalanden.

Vår revisionsansats

Revisionens inriktning och omfattning

Vi utformade vår revision genom att fastställa väsentlighetsnivå och bedöma risken för väsentliga felaktigheter i de finansiella rapporterna. Vi beaktade särskilt de områden där verkställande direktören och styrelsen gjort subjektiva bedömningar, till exempel viktiga redovisningsmässiga uppskattningar som har gjorts med utgångspunkt från antaganden och prognoser om framtida händelser, vilka till sin natur är osäkra. Liksom vid alla revisioner har vi också beaktat risken för att styrelsen och verkställande direktören åsidosätter den interna kontrollen, och bland annat övervägt om det finns belägg för systematiska avvikelser som givit upphov till risk för väsentliga felaktigheter till följd av oegentligheter.

Vi anpassade vår revision för att utföra en ändamålsenlig granskning i syfte att kunna uttala oss om de finansiella rapporterna som helhet, med hänsyn tagen till koncernens struktur, redovisningsprocesser och kontroller samt den bransch i vilken koncernen verkar.

Väsentlighet

Revisionens omfattning och inriktning påverkades av vår bedömning av väsentlighet. En revision utformas för att uppnå en rimlig grad av säkerhet om huruvida de finansiella rapporterna innehåller några väsentliga felaktigheter. Felaktigheter kan uppstå till följd av oegentligheter eller misstag. De betraktas som väsentliga om enskilt eller tillsammans rimligen kan förväntas påverka de ekonomiska beslut som användarna fattar med grund i de finansiella rapporterna.

Baserat på professionellt omdöme fastställde vi vissa kvantitativa väsentlighetstal, däribland för den finansiella rapportering som helhet (se tabellen nedan). Med hjälp av dessa och kvalitativa överväganden fastställde vi revisionens inriktning och omfattning och våra granskningsåtgärders karaktär, tidpunkt och omfattning, samt att bedöma effekten av ensklida och sammantagna felaktigheter på de finansiella rapporterna som helhet.

Särskilt betydelsefulla områden

Särskilt betydelsefulla områden för revisionen är de områden som enligt vår professionella bedömning var de mest betydelsefulla för revisionen av årsredovisningen och koncernredovisningen för den aktuella perioden. Dessa områden behandlades inom ramen för revisionen av, och i vårt ställningstagande till, årsredovisningen och koncernredovisningen som helhet, men vi gör inga separata uttalanden om dessa områden.

Särskilt betydelsefullt område

Hur vår revision beaktade det särskilt betydelsefulla området

Värdering av varulager

Koncernens varulager uppgår till 3 089 miljoner kronor per den 31 december 2019, vilket utgör en väsentlig post i balansräkningen. Om nettoförsäljningsvärdet är lägre än anskaffningsvärdet upprättas en värdereserv för lagerinkurans. Värdereserven baseras på en individuell bedömning av fordonslagret och för reservdelslagret baseras det på en åldersanalys.

Se årsredovisningen not 1 och not 3 för information gällande varulager.

Vi har i revisionen bedömt koncernens rutiner och kontroller för värdering av varulagret. Vi har även analyserat utfallet av åldersanalys och individuella värderingen av fordonslagret samt jämfört mot externa transaktioner.

Värdering av goodwill och kundrelationer

Koncernen har under året förvärvat nya bolag, vilket har bidragit till ökningen av immateriella tillgångar i form av kundrelationer och goodwill till totalt bokförda värden om 439 respektive 1 421 miljoner kronor per den 31 december 2019. Värderingen av dessa baseras på uppskattningar och bedömningar om framtida kassaflöden. Koncernen undersöker årligen eller oftare om något nedskrivningsbehov föreligger för goodwill. För kundrelationer görs avskrivningar och vid indikation på värdenedgång prövas om nedskrivningsbehov föreligger.

Se årsredovisningen not 1, not 3 samt not 13 för information gällande goodwill, immateriella anläggningstillgångar och nedskrivning av icke-finansiella tillgångar.

För nedskrivningsprövningen som baseras på en beräkning av nyttjandevärde inkluderar våra granskningsåtgärder bland annat följande moment:

- En bedömning av kassaflödesberäkningens matematiska riktighet och en avstämning av kassaflödesprognoserna mot antagen budget samt affärsplan.
- Bedömning att bolagets värderingsmodell är förenlig med vedertagna värderingstekniker.
- Bedömning av de antaganden med störst påverkan på nedskrivningsprövningarna.
- För immateriella tillgångar som skrivs av har vi utvärderat om indikation för nedskrivningsprövning funnits.

Intäktsredovisning

Nettoomsättningen för koncernen uppgick till 22 301 miljoner kronor. Nettoomsättningen avser i huvudsak intäkter från försäljning av fordon och servicemarknad.

Bolaget har att ta ställning till olika variabler vid intäktsredovisningen avseende försäljning av fordon och servicemarknad för att redovisa intäkter i samband med att kontrollen överförs till kund vilket kan ske vid leverans eller över kontraktperiod.

Se årsredovisningen not 1, not 3 samt not 4 för information om intäktsredovisning och nettoomsättning.

Vi har i revisionen testat ett urval av transaktioner för bedömning av att intäktsredovisningen sker i rätt tid.

Annan information än årsredovisningen och koncernredovisningen

Detta dokument innehåller även annan information än årsredovisningen och koncernredovisningen och återfinns på sidorna 1-50. Det är styrelsen och verkställande direktören som har ansvaret för denna andra information.

Vårt uttalande avseende årsredovisningen och koncernredovisningen omfattar inte denna information och vi gör inget uttalande med bestyrkande avseende denna andra information.

I samband med vår revision av årsredovisningen och koncernredovisningen är det vårt ansvar att läsa den information som identifieras ovan och överväga om informationen i väsentlig utsträckning är oförenlig med årsredovisningen och koncernredovisningen. Vid denna genomgång beaktar vi även den kunskap vi i övrigt inhämtat under revisionen samt bedömer om informationen i övrigt verkar innehålla väsentliga felaktigheter.

Om vi, baserat på det arbete som har utförts avseende denna information, drar slutsatsen att den andra informationen innehåller en väsentlig felaktighet, är vi skyldiga att rapportera detta. Vi har inget att rapportera i det avseendet.

Styrelsens och verkställande direktörens ansvar

Det är styrelsen och verkställande direktören som har ansvaret för att årsredovisningen och koncernredovisningen upprättas och att de ger en rättvisande bild enligt årsredovisningslagen och, vad gäller koncernredovisningen, enligt IFRS, så som de antagits av EU, och årsredovisningslagen. Styrelsen och verkställande direktören ansvarar även för den interna kontroll som de bedömer är nödvändig för att upprätta en årsredovisning och koncernredovisning som inte innehåller några väsentliga felaktigheter, vare sig dessa beror på oegentligheter eller misstag.

Vid upprättandet av årsredovisningen och koncernredovisningen ansvarar styrelsen och verkställande direktören för bedömningen av bolagets och koncernens förmåga att fortsätta verksamheten. De upplyser, när så är tillämpligt, om förhållanden som kan påverka förmågan att fortsätta verksamheten och att använda antagandet om fortsatt drift. Antagandet om fortsatt drift tillämpas dock inte om styrelsen och verkställande direktören avser att likvidera bolaget, upphöra med verksamheten eller inte har något realistiskt alternativ till att göra något av detta.

Revisorns ansvar

Våra mål är att uppnå en rimlig grad av säkerhet om huruvida årsredovisningen och koncernredovisningen som helhet inte innehåller några väsentliga felaktigheter, vare sig dessa beror på oegentligheter eller misstag, och att lämna en revisionsberättelse som innehåller våra uttalanden. Rimlig säkerhet är en hög grad av säkerhet, men är ingen garanti för att en revision som utförs enligt ISA och god revisionssed i Sverige alltid kommer att upptäcka en väsentlig felaktighet om en sådan finns. Felaktigheter kan uppstå på grund av oegentligheter eller misstag och anses vara väsentliga om de enskilt eller tillsammans rimligen kan förväntas påverka de ekonomiska beslut som användare fattar med grund i årsredovisningen och koncernredovisningen.

En ytterligare beskrivning av vårt ansvar för revisionen av årsredovisningen och koncernredovisningen finns på Revisorsinspektionens webbplats: www.revisorsinspektionen.se/revisornsansvar. Denna beskrivning är en del av revisionsberättelsen.

Rapport om andra krav enligt lagar och andra författningar

Uttalanden

Utöver vår revision av årsredovisningen och koncernredovisningen har vi även utfört en revision av styrelsens och verkställande direktörens förvaltning för I.A. Hedin Bil Aktiebolag (publ) för år 2019 samt av förslaget till dispositioner beträffande bolagets vinst eller förlust.

Vi tillstyrker att bolagsstämman disponerar vinsten enligt förslaget i förvaltningsberättelsen och beviljar styrelsens ledamöter och verkställande direktören ansvarsfrihet för räkenskapsåret.

Grund för uttalanden

Vi har utfört revisionen enligt god revisionssed i Sverige. Vårt ansvar enligt denna beskrivs närmare i avsnittet Revisorns ansvar. Vi är oberoende i förhållande till moderbolaget och koncernen enligt god revisorssed i Sverige och har i övrigt fullgjort vårt yrkesetiska ansvar enligt dessa krav.

Vi anser att de revisionsbevis vi har inhämtat är tillräckliga och ändamålsenliga som grund för våra uttalanden.

Styrelsens och verkställande direktörens ansvar

Det är styrelsen som har ansvaret för förslaget till dispositioner beträffande bolagets vinst eller förlust. Vid förslag till utdelning innefattar detta bland annat en bedömning av om utdelningen är försvarlig med hänsyn till de krav som bolagets och koncernens verksamhetsart, omfattning och risker ställer på storleken av moderbolagets och koncernens egna kapital, konsolideringsbehov, likviditet och ställning i övrigt.

Styrelsen ansvarar för bolagets organisation och förvaltningen av bolagets angelägenheter. Detta innefattar bland annat att fortlöpande bedöma bolagets och koncernens ekonomiska situation, och att tillse att bolagets organisation är utformad så att bokföringen, medelsförvaltningen och bolagets ekonomiska angelägenheter i övrigt kontrolleras på ett betryggande sätt. Den verkställande direktören ska sköta den löpande förvaltningen enligt styrelsens riktlinjer och anvisningar och bland annat vidta de åtgärder som är nödvändiga för att bolagets bokföring ska fullgöras i överensstämmelse med lag och för att medelsförvaltningen ska skötas på ett betryggande sätt.

Revisorns ansvar

Vårt mål beträffande revisionen av förvaltningen, och därmed vårt uttalande om ansvarsfrihet, är att inhämta revisionsbevis för att med en rimlig grad av säkerhet kunna bedöma om någon styrelseledamot eller verkställande direktören i något väsentligt avseende:

- Företagit någon åtgärd eller gjort sig skyldig till någon försummelse som kan föranleda ersättningsskyldighet mot bolaget
- På något annat sätt handlat i strid med aktiebolagslagen, årsredovisningslagen eller bolagsordningen.

Vårt mål beträffande revisionen av förslaget till dispositioner av bolagets vinst eller förlust, och därmed vårt uttalande om detta, är att med rimlig grad av säkerhet bedöma om förslaget är förenligt med aktiebolagslagen.

Rimlig säkerhet är en hög grad av säkerhet, men ingen garanti för att en revision som utförs enligt god revisionssed i Sverige alltid kommer att upptäcka åtgärder eller försummelser som kan föranleda ersättningsskyldighet mot bolaget, eller att ett förslag till dispositioner av bolagets vinst eller förlust inte är förenligt med aktiebolagslagen.

En ytterligare beskrivning av vårt ansvar för revisionen av förvaltningen finns på Revisorsinspektionens webbplats: www.revisorsinspektionen.se/revisornsansvar. Denna beskrivning är en del av revisionsberättelsen.

Revisorns granskning av bolagsstyrningsrapporten

Det är styrelsen som har ansvaret för bolagsstyrningsrapporten på sidan 56 och för att den är upprättad i enlighet med årsredovisningslagen.

Vår granskning har skett enligt FAR:s uttalande RevU 16 Revisorns granskning av bolagsstyrningsrapporten. Detta innebär att vår granskning av bolagsstyrningsrapporten har en annan inriktning och en väsentligt mindre omfattning jämfört med den inriktning och omfattning som en revision enligt International Standards on Auditing och god revisionssed i Sverige har. Vi anser att denna granskning ger oss tillräcklig grund för våra uttalanden.

En bolagsstyrningsrapport har upprättats. Upplysningar i enlighet med 6 kap. 6 § andra stycket punkterna 2–6 årsredovisningslagen samt 7 kap. 31 § andra stycket samma lag är förenliga med årsredovisningens och koncernredovisningens övriga delar samt är i överensstämmelse med årsredovisningslagen.

PricewaterhouseCoopers AB, 405 32 Göteborg, utsågs till I.A. Hedin Bil Aktiebolag (publ)s revisor av bolagsstämman den 12 april 2019 och har varit bolagets revisor sedan 6 juni 2010. I.A. Hedin Bil AB (publ) blev ett företag av allmänt intresse år 2017.

Göteborg den 23 april 2019

PricewaterhouseCoopers AB

Bo Karlsson

Auktoriserad revisor

JAN LITBORN

Född: 1951

Styrelseordförande sedan: 2017

Utbildning: Jur. kand. (advokat) vid Stockholms Universitet,
Handelshögskolan i Stockholm (ej examen)

ANDERS HEDIN

Född: 1962

Styrelseledamot sedan: 1985

Utbildning: Gymnasieekonom

HAMPUS HEDIN

Född: 1990

Styrelseledamot sedan: 2012

Utbildning: Gymnasieekonom (ej examen)

HANS BÖRSVIK

Född: 1953

Styrelseledamot sedan: 2017

Utbildning: Civilekonom Göteborgs Universitet,
juridiska studier Lunds Universitet

ERIK SELIN

Född: 1967

Styrelseledamot sedan: 2017

Utbildning: Gymnasieekonom

STYRELSE OCH LEDNING

HUVUDKONTOR (SÅTE)
I.A. Hedin Bil AB, Box 2114,
431 02 MÖLNDAL, 031-790 00 00
hedinbil.se

BOLAGSSTYRNING Anders Hedin
REDAKTÖR Karin Magnusson
DESIGN & PRODUKTION Susanna Ander
TRYCK Stema Specialtryck AB, Borås

DISTRUBUTION Årsredovisningen skickas ut i tryckt form
enligt överenskommelse. Digital version finns på www.hedinbil.se



 **Hedin Bil**

I.A. Hedin Bil AB | Box 2114 | 431 02 Mölndal
www.hedinbil.se