

Q1 2020

Delårsrapport
1 januari - 31 mars



Delårsrapport Q1

I.A. HEDIN BIL AB

556065-4070

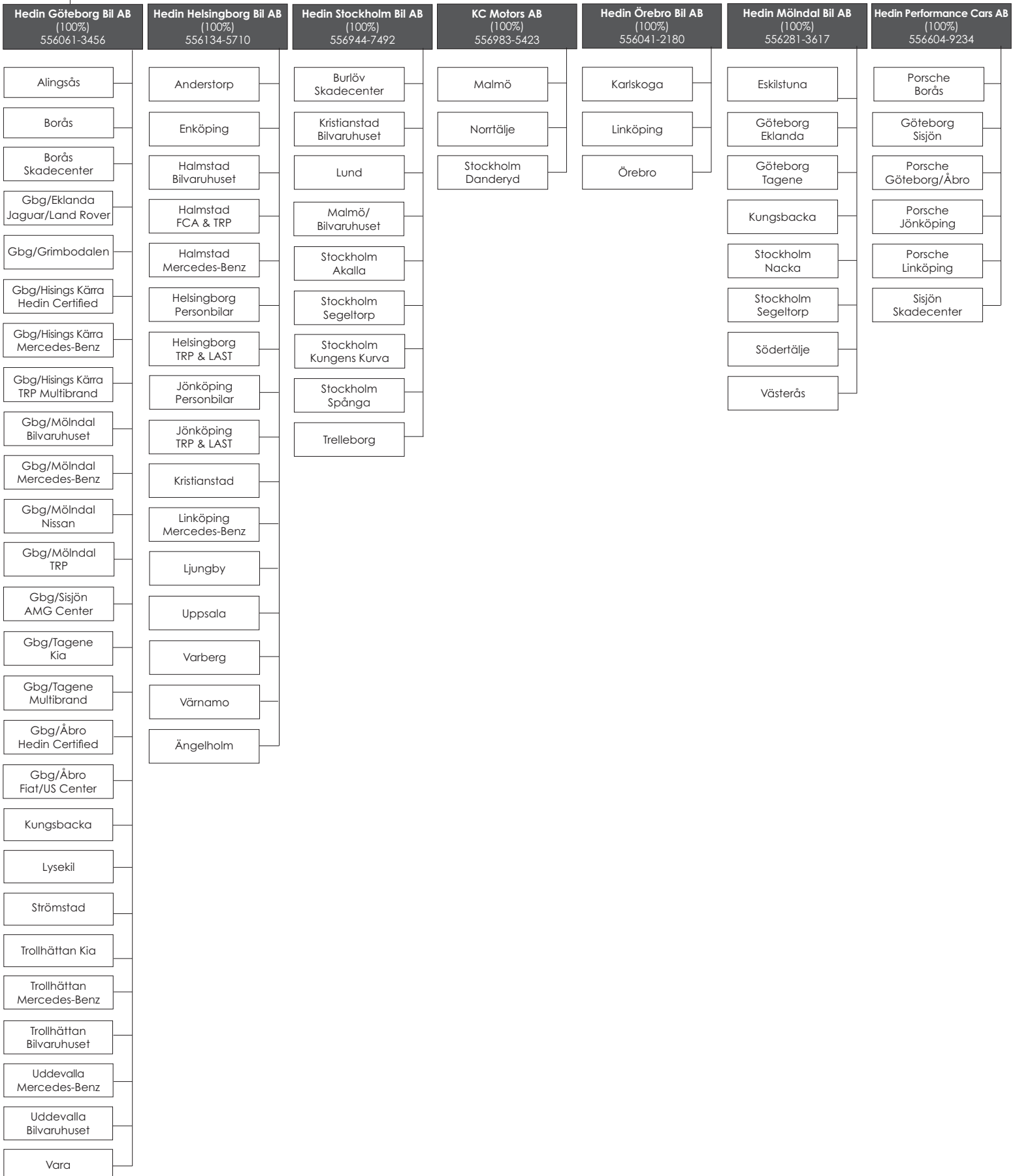
1 JANUARI - 1 MARS

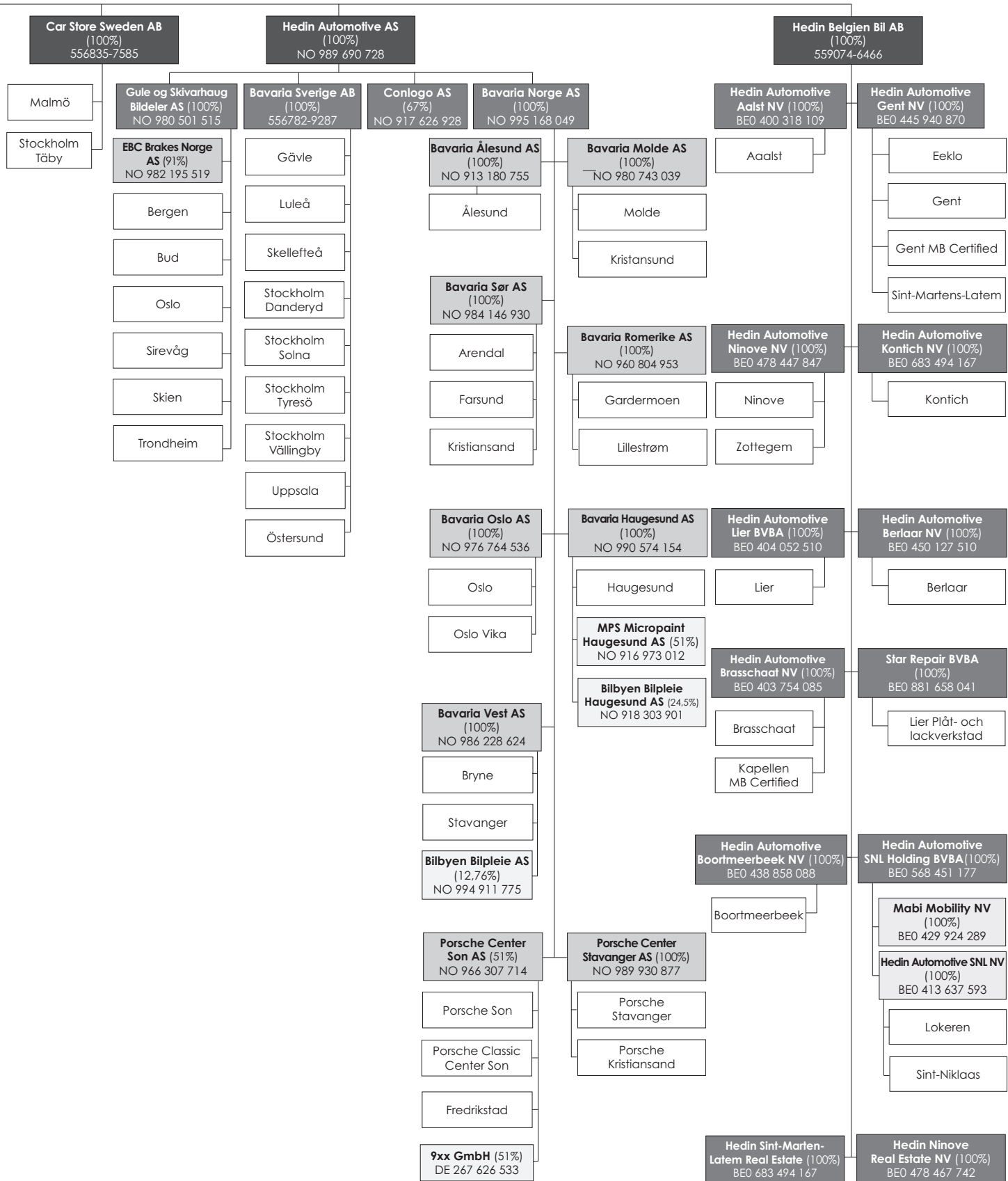
Innehåll

Bolagsstruktur.....	4
Händelser under Q1	6
VD har ordet	8
Redovisning	10

ANDERS HEDIN INVEST AB
556702-0655

I.A. Hedin Bil AB
(91%)
556065-4070





Händelser Q1 2020

- 13 januari nyöppnades FordStore Västerås efter renovering.
- 20 januari öppnar Hedin Bil en ny Kia-anläggning i Trollhättan genom dotterbolaget Hedin Göteborg Bil AB, och är en s.k. Red Cube-anläggning.
- 29 januari offentliggjordes att Hedin Performance Cars AB kommer bygga ett Porsche Center i Linköping. Invigning beräknas ske under 2022.
- 30 januari offentliggjordes att Anders Hedin Invest AB och Stern Groep N.V., den nederländska börsnoterade fordonsåterförsäljaren, för exklusiva förhandlingar om ett samgående mellan deras respektive fordonsverksamheter, inklusive I.A. Hedin Bil AB. På grund av Covid-19 beslutades det i mars 2020 att avvakta med fortsatta diskussioner till bilbranschen återgått till normaläge.
- 1 april startade verksamheten för vårt koncept "Car Store" i bolaget Car Store Sweden AB. Car Store är en begagnathandel inom Hedin Bil-koncernen.

-
- **Försäljningen ökade med 6% till 5 644 Mkr (5 329 Mkr).**
 - **Rörelseresultatet ökade med 33 Mkr till 110 Mkr (77 Mkr).**
 - **Resultat efter finansiella poster ökade till 42 Mkr (22 Mkr).**
-

Kommentarer med anledning av Covid-19

Den initiala marknadsreaktionen på Covid-19 skiljde sig mellan våra hemmamarknader och var i hög grad beroende av myndigheternas agerande. I Sverige och Norge har marknadspåverkan varit lägst med nedgångar omkring 40% i nybilsförsäljning i april som nu förefaller stabilisera sig eller återhämta sig något. Belgien däremot gick in i en nedstängning av ej kritiska verksamheter, vilket fått betydligt större konsekvenser för marknaden där. Vi har kunnat bedriva viss jourverksamhet för servicemarknaden, i övrigt har anläggningarna hållits stängda. Nu har en stegvis öppning inletts och vi har ett betydande antal kunder som väntar utleverans av sina bilar. De sparpaket som genomförts ger successivt effekt under andra kvartalet. Effekten av de temporära nedstängningarna av bilfyllverknigen över hela världen väntas få effekt under slutet av andra och början av tredje kvartalet. Leveransförskjutningarna uppgår till mellan en och två månader.

Likviditetsutvecklingen under den inledande fasen av Covid-19 pandemin är tillfredställande i och med de åtgärder som vidtagits.

Nyckeltal	<i>Första kvartalet</i>		<i>Helår</i>
	<i>2020</i>	<i>2019</i>	<i>2019</i>
Belopp i kkr			
Nettoomsättning	5 643 797	5 329 085	22 301 382
Rörelseresultat	109 859	76 972	360 207
Rörelseresultat %	1,9	1,4	1,6
Resultat före skatt	42 494	22 257	147 954
Soliditet %	9	10	9
Soliditet % exklusiv e IFRS 16	14	16	13
Medeltalet anställda	2 802	2 618	2 733

Definitioner

Soliditet: Eget kapital samt efterställda skulder till moderföretag i förhållande till balansomslutningen

VD Anders Hedin har ordet

Under första kvartalet hade Hedin Bil större intjäning än något tidigare första kvartal på grund av genomförda effektiviseringar och digitalisering av erbjudande och interna processer.

Året inleddes starkt och de satsningar vi gjort under de senaste åren i effektiviseringar och digitalisering fortsatte att ge effekt. I och med introduktionen av nya utsläppsregler per årsskiftet är 2020 året då biltillverkarna skiftar fokus till alternativa drivmedel inom EU för att undvika höga bötesbelopp. Det skapar möjligheter i försäljningen av både nytt och begagnat.

Marginalerna förbättrades inom både bilförsäljningen och servicemarknaden, samt i Sverige och Norge. Belgien påverkades negativt av en nedstängning av verksamheten från den 18 mars på grund av belgiska statens hanterande av Covid-19.

I enlighet med vår filosofi att snabbt agera på både möjligheter och risker lade vi tidigt omfattande besparingspaket som skall hjälpa oss igenom Covid-19 krisen. Sedan dess har utvecklingen varit olika på olika marknader. Sverige är den av våra hemmamarknader som hållits mest öppen, vilket vi också kan se i försäljningsstatistiken. Norge har stängt delar av samhället och i andra änden befinner sig Belgien som när detta skrivs hållit stängt i över sex veckor. Där kan vi nu se en långsam öppning igen.

Orderingången har samtidigt minskat avsevärt, hela den svenska marknaden har minskat med 30% - 40% sedan mitten av mars och vi har överlag klarat oss något bättre. I Norge hade vi leveransminskningar i nivå med marknaden som påverkats i något högre utsträckning än i Sverige. Vår orderingång är emellertid starkare än för marknaden som helhet. Detta sammantaget kommer att ge effekt under det andra kvartalet och möts med kostnadsbesparingar som successivt får genomslag under samma period. Glädjande är att våra verkstäder är fullbokade både i Sverige och i Norge. I Belgien öppnar samhället successivt och vi räknar med att nå ungefär 50% kapacitet i verkstäderna efter öppnandet. Vi har naturligtvis också uppdaterat våra riktlinjer både i bilhallarna och i verkstäderna för att våra kunder och medarbetare skall känna sig trygga med att risken för smittspridning är begränsad.

Vi arbetar kontinuerligt för att hålla nere våra kostnader och för att ha ett lager i balans både vad gäller pris och modeller. Samtidigt är fortfarande större delen av marknaden intakt, vilket gör att vi i ännu högre utsträckning fokuserar på aktiv kundbearbetning och erbjudanden för att minska de negativa effekterna av nedgången. Under de 35 år vi varit verksamma har vi framgångsrikt hanterat både uppgångar och nedgångar i marknaden och vi agerar kraftfullt för att stå starkare även när denna krisen är över.

Anders Hedin

Finansiell sammanfattning

JANUARI – MARS 2020

Nettoomsättningen ökade i första kvartalet med 6% till 5 644 Mkr (5 329 Mkr). Försäljning av Mercedes-Benz personbilar har under föregående år övergått till en agentmodell, innebärande att fakturering sker direkt från importören till slutkund. I koncernens omsättning ingår efter detta endast försäljningskommission. Under föregående år förvärvades enheter både i Belgien och i Norge vilket ökar omsättningen. Justerat för dessa förändringar ökar omsättningen med 8% för jämförbara verksamheter. I Belgien stängde verksamheten 18 mars på grund av restriktioner i samband med Covid-19 vilket påverkat omsättningen negativt med ca 3% på hela kvartalet.

Rörelseresultatet ökade med 33 Mkr till 110 Mkr (77 Mkr). Rörelsemarginal ökade till 1,9% (1,4%). Rörelsemarginalen i bilförsäljningen uppgick till 0,9% (0,5%). Nybilsförsäljningen ökade i jämförbara enheter med 8% under första kvartalet, medan försäljning av begagnade fordon var på samma nivå som föregående år. Försäljning av begagnade bilar i Sverige inom Hedin Certified har fortsatt positiv utveckling och ökade med 7%, medan försäljning av begagnade bilar i Norge visade en nedgång i slutet av perioden. Bruttovinstmarginalerna ökade för både nya och begagnade fordon jämfört med samma period föregående år.

Rörelsemarginalen i Servicemarknaden uppgick till 4,9% (4,4%). Resultatet har förbättrats genom ökad effektivitet och kostnadsreduceringar.

Rörelseresultatet i Hedin Bil har förbättrats jämfört med föregående år. En något lägre volym i nybilsaffären kompenseras med ökad volym och förbättrade marginaler i begagnataffären. Lönsamheten i servicemarknaden har förbättrats genom effektiviseringar. Rörelseresultatet i Bavaria har förbättrats jämfört med föregående år genom ökad volym i nybilsaffären, samt effektiviseringar inom servicemarknaden. I Belgien har verksamheten varit stängd pga Covid-19 från 18 mars vilket är orsaken till det försämrade resultatet. Under tiden fram till stängningen uppvisade verksamheten i Belgien en positiv resultatförbättring.

Finansnetto ökar med 13 Mkr jämfört med föregående år, varav 9 Mkr är hänförligt till valutakursförändringar. Resterande ökning beror på ökad finansiering samt höjda rörliga räntor.

Kassaflödet från den löpande verksamheten uppgick till 451 Mkr (400 Mkr). Investeringar i anläggningstillgångar exklusive leasingfordon och nyttjanderättsstillgångar uppgick till 33 Mkr (26 Mkr) under första kvartalet. Tillgänglig likviditet inklusive outnyttjad checkkredit uppgår per 31 mars till 519 Mkr.

Sålda fordon	Första kvartalet		Helår
	2020	2019	2019
Nya personbilar	9 716	11 480	39 547
Nya transportbilar	1 782	1 812	7 134
Nya lastbilar	45	131	371
Beg. personbilar	6 753	7 500	29 047
Beg. transportbilar	663	487	2 135
Beg. lastbilar	29	70	189
Totalt	18 988	21 480	78 423

Rapport över koncernens resultat och totalresultat

Belopp i kkr	Första kvartalet		Helår
	2020	2019	2019
Rörelsens intäkter			
Nettoomsättning	5 643 797	5 329 085	22 301 382
Övriga rörelseintäkter	3 128	3 572	25 847
	5 646 925	5 332 657	22 327 229
Rörelsens kostnader			
Handelsvaror	-4 445 139	-4 275 224	-17 719 997
Övriga externa kostnader	-258 864	-232 296	-1 028 048
Personalkostnader	-527 642	-469 264	-2 022 859
Avskrivningar av materiella och immateriella anläggningstillgångar	-305 421	-278 901	-1 196 118
Rörelseresultat	109 859	76 972	360 207
Resultat från finansiella poster			
Finansiella intäkter	9 074	6 480	25 055
Finansiella kostnader	-76 439	-61 195	-237 308
Resultat före skatt	42 494	22 257	147 954
Skatt	-9 289	-5 612	-44 646
Periodens resultat	33 205	16 645	103 308
Periodens resultat hänförligt till:			
Moderföretagets aktieägare	32 432	16 024	100 322
Innehav utan bestämmande inflytande	773	621	2 986
Periodens resultat	33 205	16 645	103 308
Övrigt totalresultat			
<i>Poster som ej kommer att klassificeras till periodens resultat</i>			
Omräkning av avsättningar för pensioner, netto efter skatt	0	0	-4 768
<i>Poster som senare kan klassificeras till periodens resultat</i>			
Omräkningsdifferenser	-78 086	58 862	35 969
Periodens totalresultat	-44 881	75 507	134 509
Periodens totalresultat hänförligt till:			
Moderföretagets aktieägare	-44 318	74 170	131 043
Innehav utan bestämmande inflytande	-563	1 337	3 466
Periodens totalresultat	-44 881	75 507	134 509

Koncernens balansräkning

<i>Belopp i kkr</i>	2020-03-31	2019-03-31	2019-12-31
TILLGÅNGAR			
Anläggningsstillgångar			
Immateriella anläggningsstillgångar			
Immateriella rättigheter	16 561	12 229	16 936
Kundrelationer	412 107	357 961	439 278
Goodwill	1 367 753	1 190 610	1 420 861
	1 796 421	1 560 800	1 877 075
Materiella anläggningsstillgångar			
Byggnader och mark	288 122	276 205	273 209
Nedlagda utgifter på annans fastighet	221 493	147 726	224 036
Inventarier, verktyg och installationer	241 234	244 993	248 473
Leasingfordon	2 057 116	1 467 153	2 004 533
Nyttjanderättstillgångar	4 665 784	4 411 490	4 812 725
	7 473 749	6 547 567	7 562 976
Finansiella anläggningsstillgångar			
Andra långfristiga värdepappersinnehav	7 010	10 531	2 275
Uppskjuten skattefordran	60 217	52 732	61 911
Övriga fordringar	9 792	0	6 563
	77 019	63 263	70 749
Summa anläggningsstillgångar	9 347 189	8 171 630	9 510 800
Omsättningsstillgångar			
Varulager m m			
Handelsvaror	3 045 994	2 696 848	3 089 271
	3 045 994	2 696 848	3 089 271
Kortfristiga fordringar			
Kundfordringar	715 378	804 298	970 145
Fordringar hos koncernföretag	18 859	8 078	12 188
Skattefordran	0	11 801	0
Övriga fordringar	206 898	113 250	256 794
Förutbetalda kostnader och upplupna intäkter	225 467	298 727	326 427
	1 166 602	1 236 154	1 565 554
Likvida medel	181 954	84 932	157 329
Summa omsättningsstillgångar	4 394 550	4 017 934	4 812 154
SUMMA TILLGÅNGAR	13 741 739	12 189 564	14 322 954

Koncernens balansräkning

<i>Belopp i kkr</i>	2020-03-31	2019-03-31	2019-12-31
EGET KAPITAL OCH SKULDER			
Eget kapital			
Aktiekapital, 1 000 aktier	1 000	1 000	1 000
Reserv er	-52 759	46 648	23 991
Balanserat resultat inkl årets resultat	917 432	805 470	885 000
Eget kapital hänförligt till moderbolagets ägare	865 673	853 118	909 991
Innehav utan bestämmande inflytande	20 474	17 957	21 037
Summa eget kapital	886 147	871 075	931 028
Långfristiga skulder			
Avsättningar för pensioner	89 976	87 090	89 983
Uppskjuten skatteskuld	155 084	140 717	159 765
Skulder till koncernföretag	350 000	350 000	350 000
Obligationslån	1 494 000	1 491 600	1 493 400
Övriga skulder till kreditinstitut	176 387	10 830	184 655
Leasingskuld	4 188 557	3 938 224	4 332 659
Övriga långfristiga skulder	1 357 847	904 555	1 266 401
Summa långfristiga skulder	7 811 851	6 923 016	7 876 863
Kortfristiga skulder			
Checkkredit	887 979	957 905	1 023 408
Skulder till kreditinstitut	428 030	444 251	407 331
Leasingskuld	497 398	481 307	500 978
Leverantörsskulder	1 432 404	1 220 767	1 713 413
Skulder till koncernföretag	279 114	58 762	270 556
Skatteskuld	4 260	0	19 409
Övriga kortfristiga skulder	894 349	738 827	994 457
Upplupna kostnader och förutbetalda intäkter	620 207	493 654	585 511
Summa kortfristiga skulder	5 043 741	4 395 473	5 515 063
SUMMA EGET KAPITAL OCH SKULDER	13 741 739	12 189 564	14 322 954

Rapport över förändringar i eget kapital i sammandrag

<i>Belopp i kkr</i>	<i>Eget Kapital</i>	<i>Innehav utan bestämmande inflytande</i>	<i>Totalt eget kapital</i>
Ingående balans 2019-01-01	778 948	16 620	795 568
Periodens resultat	16 024	621	16 645
Övrigt totalresultat	58 146	716	58 862
Utgående balans 2019-03-31	853 118	17 957	871 075
Ingående balans 2020-01-01	909 991	21 037	931 028
Periodens resultat	32 432	773	33 205
Övrigt totalresultat	-76 750	-1 336	-78 086
Utgående balans 2020-03-31	865 673	20 474	886 147

Koncernens Kassaflödesanalys

Belopp i kkr	Första kvartalet		Helår
	2020	2019	2019
Den löpande verksamheten			
Resultat efter finansiella poster	42 494	22 257	147 954
Ej kassaflödespåverkande poster	306 595	279 496	1 201 237
Betald skatt	-31 498	-29 958	-59 188
Kassaflöde från den löpande verksamheten före förändringar av rörelsekapital	317 591	271 795	1 290 003
<i>Kassaflöde från förändringar i rörelsekapital</i>			
Ökning(-)/Minskning (+) av varulager	-8 536	75 629	-143 225
Ökning(-)/Minskning (+) av rörelsefordringar	426 655	51 406	-213 591
Ökning(+)/Minskning (-) av rörelseskulder	-284 380	989	574 842
Kassaflöde från den löpande verksamheten	451 330	399 819	1 508 029
Investeringsverksamheten			
Förvärv av dotterföretag	0	-209	-305 615
Förvärv av immateriella och materiella anläggningstillgångar	-32 705	-26 222	-186 117
Avyttring av materiella anläggningstillgångar	1 944	0	7 278
Förvärv av leasingfordon	-352 997	-368 004	-1 608 117
Avyttring av leasingfordon	129 179	150 657	615 053
Förvärv av finansiella anläggningstillgångar	-5 131	-3 027	2 562
Kassaflöde från investeringsverksamheten	-259 710	-246 805	-1 474 956
Finansieringsverksamheten			
Upptagna lån	99 192	70 543	616 491
Amortering av låneskulder	-137 099	-119 932	-86 627
Amortering av leasingkulda	-133 650	-120 575	-507 223
Kassaflöde från finansieringsverksamheten	-171 557	-169 964	22 641
Periodens kassaflöde	20 063	-16 950	55 714
Likvida medel vid periodens början	157 329	99 724	99 724
Kursdifferens i likvida medel	4 562	2 158	1 891
Likvida medel vid periodens slut	181 954	84 932	157 329

Not 1 Redovisningsprinciper

Denna delårsrapport i sammandrag för koncernen har upprättats i enlighet med IAS 34 Delårsrapportering. Samma redovisningsprinciper och beräkningsmetoder har tillämpats som i den senaste årsredovisningen.

Not 2 Rörelsesegment

Hedin Bil avser försäljning av nya och begagnade fordon samt serviceverksamhet i Sverige under varumärket Hedin Bil. Bavaria avser försäljning av nya och begagnade fordon samt serviceverksamhet i Norge och Sverige under varumärket Bavaria. Belgien avser försäljning av nya och begagnade fordon samt serviceverksamhet i Belgien under varumärket Hedin Automotive.

Bilförsäljning omfattar försäljning av nya och begagnade bilar inklusive provisionsintäkter från finansiering och försäkring. Servicemarknad omfattar service, verkstadsjänster och verkstadsprodukter samt reservdelar.

Effekterna av IFRS16 redovisas under segmentsavstämning.

Rörelsesegment

	Hedin Bil		Bavaria		Belgien		Segmentsavstämning		Koncernen	
	2020	2019	2020	2019	2020	2019	2020	2019	2020	2019
Nettoomsättning	2 832 243	3 229 725	1 909 060	1 483 494	902 494	615 866	0	0	5 643 797	5 329 085
EBITDA	142 916	108 742	106 047	83 360	20 499	26 191	145 818	137 580	415 280	355 873
Avskrivningar	-104 099	-85 011	-48 873	-55 410	-17 300	-9 527	-135 149	-128 953	-305 421	-278 901
Rörelseresultat	38 817	23 731	57 174	27 950	3 199	16 664	10 669	8 627	109 859	76 972
Finansiella intäkter och kostnader									-67 365	-54 715
Resultat före skatt									42 494	22 257
Årets skattkostnad									-9 289	-5 612
Årets resultat									33 205	16 645
Investeringar i										
- anläggningstillgångar	10 827	14 097	8 548	4 308	13 330	7 458	0	359	32 705	26 222
- leasingbilar	263 991	217 138	89 006	150 866					352 997	368 004

Rörelsesegment

	Bilförsäljning		Servicemarknad		Segmentsavstämning		Koncernen	
	2020	2019	2020	2019	2020	2019	2020	2019
Nettoomsättning	4 932 646	4 719 500	1 120 722	990 787	-409 571	-381 202	5 643 797	5 329 085
EBITDA	186 498	150 324	83 483	68 571	145 299	136 978	415 280	355 873
Avskrivningar	-142 678	-125 173	-28 113	-25 377	-134 630	-128 351	-305 421	-278 901
Rörelseresultat	43 820	25 151	55 370	43 194	10 669	8 627	109 859	76 972
Finansiella intäkter och kostnader							-67 365	-54 715
Resultat före skatt							42 494	22 257
Årets skattkostnad							-9 289	-5 612
Årets resultat							33 205	16 645
Investeringar i								
- anläggningstillgångar	11 587	8 653	21 118	17 569			32 705	26 222
- leasingbilar	352 997	368 004					352 997	368 004

Moderföretagets resultaträkning

Belopp i kkr	Första kvartalet		Helår
	2020	2019	2019
Rörelsens intäkter			
Nettoomsättning	33 510	27 335	119 631
	33 510	27 335	119 631
Rörelsens kostnader			
Övriga externa kostnader	-14 731	-11 556	-62 545
Personalkostnader	-20 034	-18 853	-72 123
Avskrivningar av materiella och immateriella anläggningstillgångar	-519	-602	-2 353
Rörelseresultat	-1 774	-3 676	-17 390
Resultat från finansiella poster			
Ränteintäkter och liknande resultatposter	19 135	17 592	62 315
Räntekostnader och liknande resultatposter	-28 348	-18 963	-81 643
Resultat efter finansiella poster	-10 987	-5 047	-36 718
Bokslutsdispositioner	0	0	117 348
Årets resultat	-10 987	-5 047	80 630
Aktuell skatt	2 351	770	-17 333
Årets resultat	-8 636	-4 277	63 297

Moderföretagets balansräkning

Belopp i kkr	2020-03-31	2019-03-31	2019-12-31
TILLGÅNGAR			
Anläggningsstillgångar			
Materiella anläggningsstillgångar			
Förbättringsutgifter på annans fastighet	1 312	1 702	1 387
Inv entarier, verktyg och installationer	3 175	4 958	3 619
	4 487	6 660	5 006
Finansiella anläggningsstillgångar			
Andelar i koncernföretag	1 479 940	1 429 608	1 479 890
Uppskjuten skattefordran	44	0	44
	1 479 984	1 429 608	1 479 934
Summa anläggningsstillgångar	1 484 471	1 436 268	1 484 940
Omsättningstillgångar			
Kortfristiga fordringar			
Fordringar hos koncernföretag	1 919 128	1 968 244	2 240 882
Skattefordringar	9 773	14 151	2 108
Övriga fordringar	9 883	69	8 376
Förutbetalda kostnader och upplupna intäkter	4 432	4 680	4 570
	1 943 216	1 987 144	2 255 936
Kassa och bank	241	266	265
Summa omsättningstillgångar	1 943 457	1 987 410	2 256 201
SUMMA TILLGÅNGAR	3 427 928	3 423 678	3 741 141
EGET KAPITAL OCH SKULDER			
Eget kapital			
Bundet eget kapital			
Aktiekapital, 1 000 aktier	1 000	1 000	1 000
Reserv fond	200	200	200
	1 200	1 200	1 200
Fritt eget kapital			
Balanserat resultat	413 825	350 528	350 528
Årets resultat	-8 636	-4 277	63 297
	405 189	346 251	413 825
Summa eget kapital	406 389	347 451	415 025
Obeskattade reserver			
Obeskattade reserver	44 656	37 003	44 656
Summa obeskattade reserver	44 656	37 003	44 656
Långfristiga skulder			
Obligationslån	1 494 000	1 491 600	1 493 400
Skulder till koncernföretag	350 000	350 000	350 000
Summa Långfristiga skulder	1 844 000	1 841 600	1 843 400
Kortfristiga skulder			
Checkräkningskredit	887 979	957 905	1 023 408
Skulder till kreditinstitut	152 948	191 767	155 982
Lev erantörsskulder	6 441	5 755	5 507
Skulder till koncernföretag	54 672	10 973	224 321
Övriga kortfristiga skulder	2 709	7 049	2 569
Upplupna kostnader och förutbetalda intäkter	28 134	24 175	26 273
Summa kortfristiga skulder	1 132 883	1 197 624	1 438 060
SUMMA EGET KAPITAL OCH SKULDER	3 427 928	3 423 678	3 741 141



 **Hedin Bil**

I.A. Hedin Bil AB | Box 2114 | 431 02 Mölndal
www.hedinbil.se